

一、注意事項說明：

1. 每校每學期至多申請 3 次。
2. 申請表內容依據有勾選的選項者皆為必填。
3. 專案教師入校係屬深度陪伴性質，非以大型工作坊或研習活動為辦理方向，爰申請人數以 20 人以內為佳，超過 30 人原則上不予通過。
4. 請於期程內申請，倘審核通過後臨時取消邀約，學校須負擔專案教師已發生之車(機)票、住宿等因取消衍生之費用。
5. 申請後請注意信箱有無通知信，並核對申請日期及時間。
6. 前次申請未填寫回饋單，完成結案程序者，本計畫得不受理後續申請。
7. 通過申請者，請務必主動聯繫專案教師，除瞭解課程內容並提供必要之協助。

二、110 學年度下學期申請期程：

▶▶請於期程內申請：

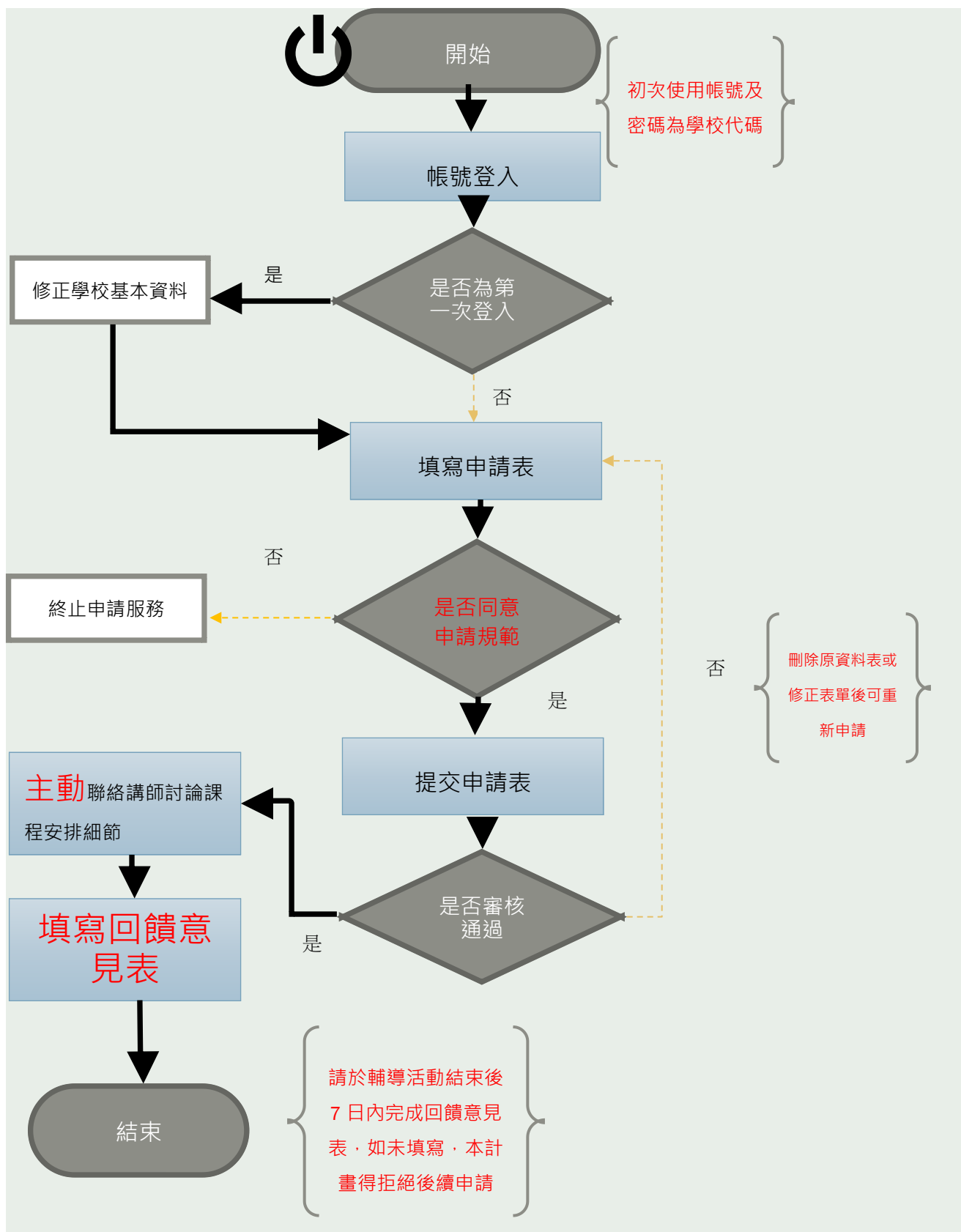
第1梯次申
請開放時間

111 年 1 月 3 日至 111 年 1 月 20 日

第2梯次申
請開放時間

111 年 2 月 14 日至 111 年 3 月 2 日

三、學校申請流程圖：



二、操作步驟：

步驟一：輸入網址「<https://ctcs.cloud.ncnu.edu.tw/Pages/index.aspx>」進入首頁。

步驟二：輸入帳號及密碼(初次申請帳號及密碼皆為校代碼)。



The screenshot shows a web browser window with a green header bar containing the text "申請中央輔導團專案教師入校諮詢輔導平臺". Below the header, there is a navigation bar with "首頁" on the left and "登入" on the right. The main content area features a dark overlay with a login form. The form has two input fields: "請輸入帳號" and "請輸入密碼", followed by a "登入" button. At the bottom of the page, there is contact information for the National Sun Yat-sen University Information Engineering Department.

國立暨南國際大學 資訊工程學系 教育行政資訊系統研發中心
545南投縣埔里鎮大學路一號
Tel:(049)2910960轉3964 Fax:(049)2915226 E-Mail:hmyan@mail.ncnu.edu.tw

步驟三：第一次登入後，系統自動導入「學校基本資料設定」頁面，強制修改基本資料及密碼。



The screenshot shows a form titled "基本資料管理". The form contains several fields with pre-filled or example values: "帳號:" (blurred), "學校名稱:" (blurred), "使用者姓名:" (王小明), "使用者職稱:" (主任), "電子信箱:" (sssh@gmail.com), "聯絡電話:" ((04)XXXXXXXX-XXX), and "學校地址:" (臺中市XX區XX路XX號). A "編輯" button is located at the bottom left. A callout box with a hand icon points to the "電子信箱" field, containing the text "請填寫正確可聯繫之信箱及電話。". Below the form, a red text note states "請務必填寫可連絡的信箱，以便收到相關的通知信件。".

基本資料管理

帳號: [blurred]
學校名稱: [blurred]
使用者姓名: 王小明
使用者職稱: 主任
電子信箱: sssh@gmail.com
聯絡電話: (04)XXXXXXXX-XXX
學校地址: 臺中市XX區XX路XX號

編輯

請填寫正確可聯繫之信箱及電話。

請務必填寫可連絡的信箱，以便收到相關的通知信件。

步驟四：完成步驟三後，點選「學年度列表」，選擇申請學年度。

學期別列表

學期別	學期區間	學校申請區間	檢視申請表
1092	2021-02-18~2021-06-30	2021-02-08~2021-06-30	檢視申請表
1091	2020-09-01~2021-01-20	2020-09-01~2021-01-20	檢視申請表
1082	2020-02-01~2020-07-15	2020-02-01~2020-07-15	檢視申請表
1081	2019-07-01~2020-01-31	2019-07-01~2020-01-31	檢視申請表

步驟五：點選「新增申請表」。

新增申請表

學校申請專案教師每學期3次，每次至多2日（學校申請專案教師入校諮詢輔導合作產生之教案、示例，著作權歸原創作者所有，包含為教育目的之重製、公開播放、網路公開傳輸等權利。

學期別	主題名稱	時間	申請進度	檢視申請表	刪除申請表	回饋
1092	-	--	未送出	檢視	刪除	--

步驟六：確認並同意遵守申請規範。

一、申請學校可於本署專案教師服務網站登錄預約之主題、時間與地點，每校每學期至多3次，每次至多2日；若為跨區聯合辦理，則以主辦學校申請額度為主。

二、申請學校無須提供鐘點費與交通費，如為交通不利之學校，請適時提供入校交通資訊，以利專案教師優先入校輔導。

三、最晚申請日為入校輔導日前10日申請，倘審核通過後臨時取消預約，學校須負擔相關費用。

四、學校申請專案教師入校諮詢輔導合作產生之教案、示例，著作權歸原創作者所有，包含為教育目的之重製、公開播放、網路公開傳輸等權利。

五、產出教案、示例倘有涉及相關著作權、肖像權、個人資料法律責任及侵害第三人權利等情事，學校應負法律責任。

六、申請學校應協助確認專案教師之到校時間，並提供專案教師諮詢輔導之意見回饋。

本申請人已知悉本計畫之相關規訂，並了解規定事項。
 同意 不同意

務必詳讀本計畫之申請規範，同意遵守本計畫之規定後才能繼續申請。

步驟七：點選「檢視」，編輯申請表內容。

申請中央輔導團專案教師入校諮詢輔導平臺

首頁 學年度列表 學校基本資料設定 登出

申請表管理

新增申請表

學年度	主題名稱	日期	時段	申請進度	檢視申請表	刪除申請表	回饋
108	-	--	--	未送出	檢視	刪除	--

步驟八：表內各項內容為必填欄位，請完成填寫。

學校名稱：

選擇聯合申辦學校：

選擇講師：

選擇課程：

課程主題：

內容描述：

參與人數：

研習時間：

研習地址：

研習地點：

交通方式：

最近的高鐵站：

是否提供接駁：

接駁地點與說明：

是否供膳：是 否

聯絡人姓名：

聯絡人職稱：

聯絡電話：

電子信箱：


是否為深度陪伴學校：(本欄位由專案教師填寫) 是 否

教師審查結果說明：(本欄位由專案教師填寫)：

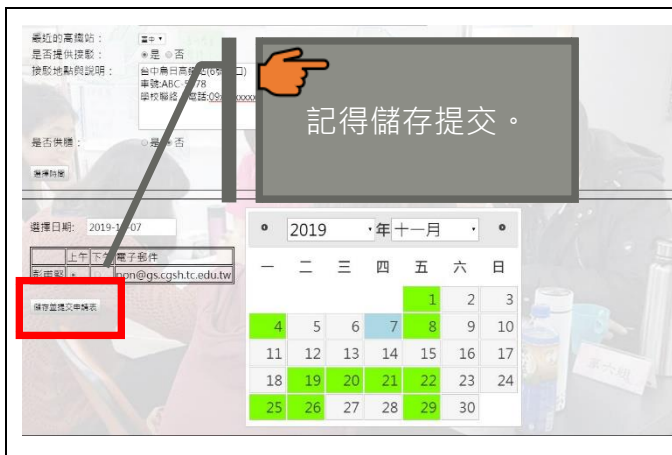
審核結果說明(本欄位由審核人員填寫)：

學校取消申請原因：

教師取消申請原因：



1. 研習地址為學校地址；研習地點請填寫學校內建物。
2. 參與人數請填寫預期參與人數。
3. 研習時間免計入交通時間，填寫學校規劃之研習時間即可(以 0.5 天為單位)。
4. 電子信箱、電話，請填寫可聯繫之信箱及電話，如為市話請記得填寫區碼。
5. 聯絡人姓名等聯絡資料，系統會事先代入帳號申請人聯絡資料，倘本次申請另有聯絡人請於此修正。



步驟九：申請表內容填寫完畢後，點選「選擇時間」選擇授課教師授課時間(可分為上午及下午)及日期(綠色日期為教師有空時間)。

步驟十：確認申請表內容及日期無誤後，點選儲存並提交申請表。