



# 非選擇題型評分說明

國立臺灣師範大學  
心理與教育測驗研究發展中心

# 評分品質控管的方式

- ◆ 進行完整的評分者訓練
- ◆ 設計完善的評分機制
- ◆ 採用線上閱卷模式

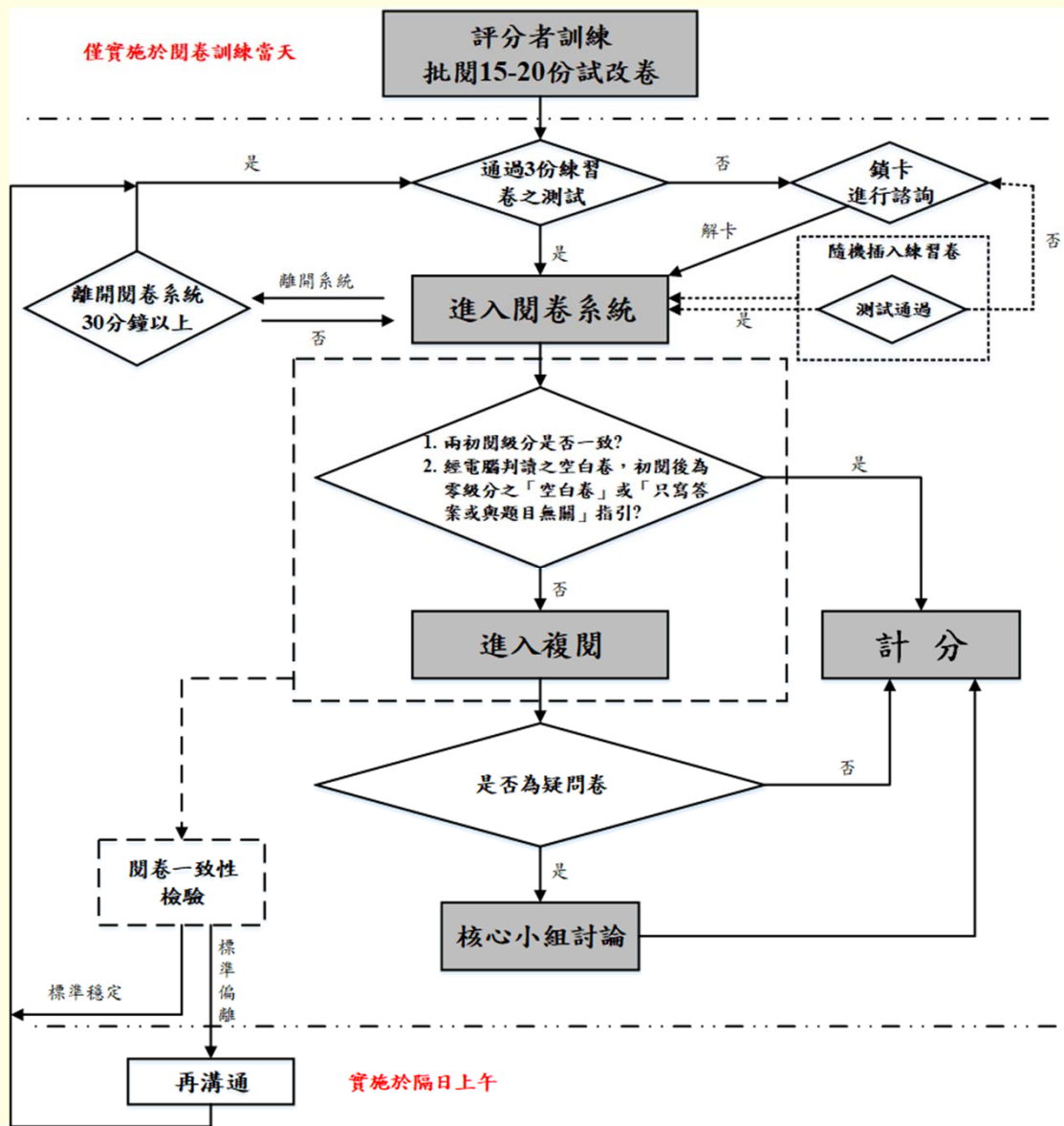
# 評分者訓練

- ◆ 核心委員－每年參加多次培訓會議
  - 凝聚閱卷共識
- ◆ 評閱委員－每年參加兩次培訓會議
  - 了解評分方式與重點
- ◆ 需通過認證或評選

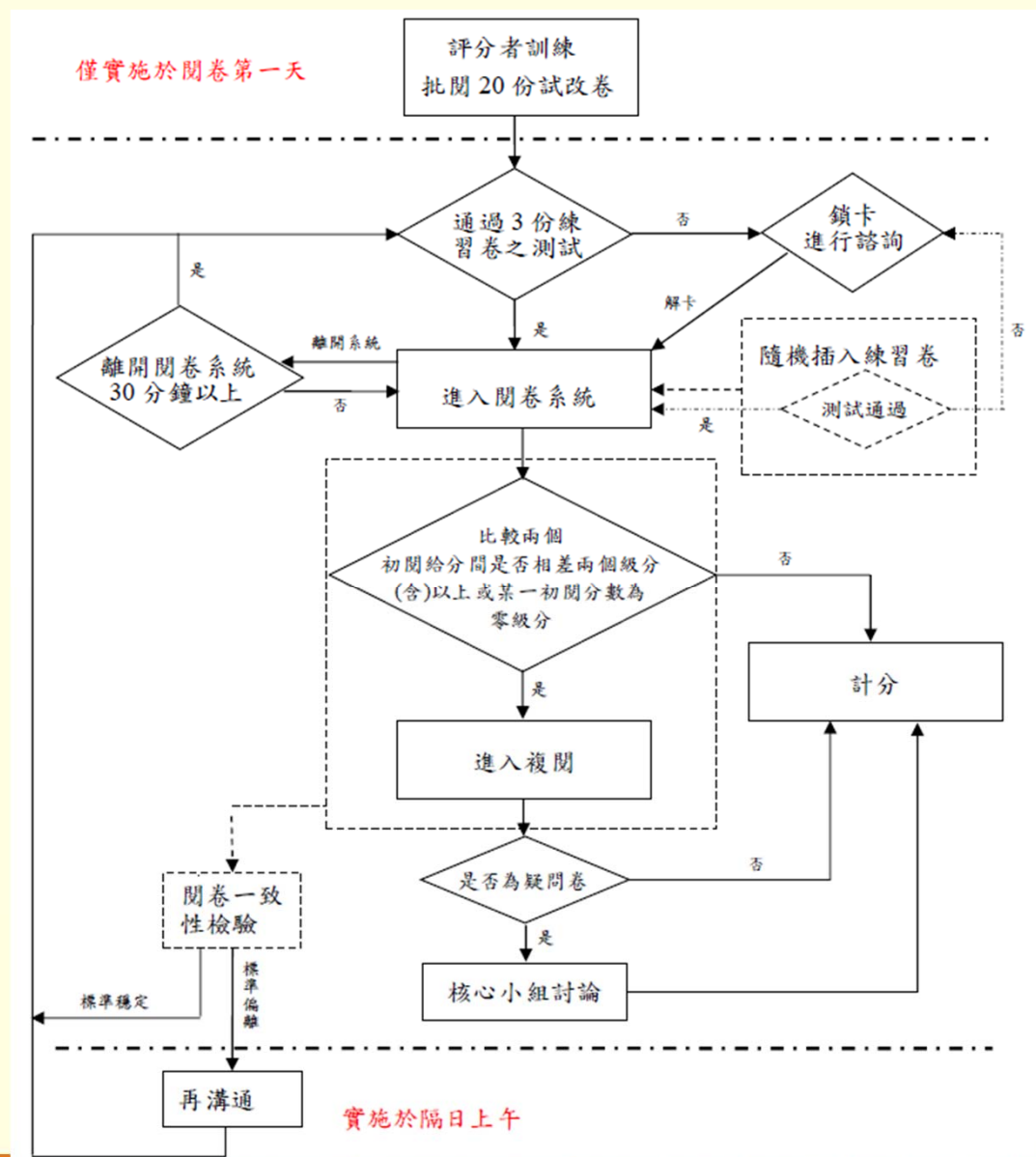
# 評分機制

	數學科非選擇題	寫作測驗
評分方式	每題依學生作答反應評為零至三級分。	將學生寫作能力由劣至優區分為一至六等級，四級分達一般水準。
複閱條件	每份試卷皆由兩位評閱委員進行評分，當兩閱評分不一致時，則由第三位委員進行複閱。	每份試卷皆由兩位評閱委員進行評分，若兩閱評分相差二級分以上(包含二級分)，或其中一閱分數為零級分時，則由核心委員進行複閱。
疑義試卷	複閱分數若與前兩閱評分不一致時，則再由核心小組開會討論決定最後級分。	複閱分數若仍有疑義，則再由核心小組開會討論決定最後級分。

# 數學非選閱卷流程



# 寫作測驗閱卷流程





數學科非選擇題  
評分及作答說明



# 數學非選擇題評量的能力

◆ 評量學生運用數學知識解題，並表達其解題思維過程與說明理由的能力。

◆ 評分規準：

評閱學生解題過程中「擬定策略」的適切性與「表達過程」的合理、完整性。

- 「擬定策略」是指學生察覺題目條件要素，將題目轉化成數學問題並擬定解題方法。
- 「表達過程」是指呈現解題步驟，以及推導/推理、解釋的表達。



# 評分規準

級分	評分規準
三級分	<ol style="list-style-type: none"><li>1. 策略適切，解題過程完整或大致完整，且結果/結論大致正確。</li><li>2. 策略適切，解題步驟出現不影響解題過程的瑕疵，但呈現大致完整的推導/推理或解釋，且結果/結論大致正確。</li></ol>
二級分	<ol style="list-style-type: none"><li>1. 策略適切或方向正確，解題過程不完整，部分步驟缺乏合理性，但結果/結論大致正確。</li><li>2. 策略適切或方向正確，解題過程大致完整但出現錯誤，結果/結論合理。</li><li>3. 策略適切或方向正確，解題過程中呈現部分推導/推理或解釋，但未得出正確的結果/結論。</li></ol>
一級分	<ol style="list-style-type: none"><li>1. 缺乏明確的策略，呈現部分的解題要素，但欠缺適當的推導/推理或解釋。</li></ol>
零級分	<ol style="list-style-type: none"><li>1. 策略模糊不清；解題過程空白或與題目無關。</li></ol>

# 答案卷樣式

選擇題作答區，  
需以2B鉛筆書寫

## 數學科答案卷

### 第二部分 (使用黑色墨水的筆作答)

第1題

- 非選擇題作答區每格大小為 12cm\*12cm
- 注意對應題號
- 需以黑色墨水的筆書寫

※檢視答案卷號碼與准考證號碼，並角貼條是否相符。如有不符，請立即向監試委員反應。

※第一部分選擇題畫記時，必須使用黑色2B鉛筆，畫記要清晰均勻，且須畫滿圓圈，但不可超出圈外。

※第二部分非選擇題作答時，必須使用黑色墨水的筆，如有書寫不清、污損或超出圈位外等情事，致電腦掃描後無法清晰呈現作答結果者，其責任由考生自負，不得提出異議。

○←缺考紀錄  
本欄由監試委員畫記，考生請勿自行畫記。

### 第一部分 (使用黑色2B鉛筆畫記)

1	Ⓐ Ⓑ Ⓒ Ⓓ	16	Ⓐ Ⓑ Ⓒ Ⓓ
2	Ⓐ Ⓑ Ⓒ Ⓓ	17	Ⓐ Ⓑ Ⓒ Ⓓ
3	Ⓐ Ⓑ Ⓒ Ⓓ	18	Ⓐ Ⓑ Ⓒ Ⓓ
4	Ⓐ Ⓑ Ⓒ Ⓓ	19	Ⓐ Ⓑ Ⓒ Ⓓ
5	Ⓐ Ⓑ Ⓒ Ⓓ	20	Ⓐ Ⓑ Ⓒ Ⓓ
6	Ⓐ Ⓑ Ⓒ Ⓓ	21	Ⓐ Ⓑ Ⓒ Ⓓ
7	Ⓐ Ⓑ Ⓒ Ⓓ	22	Ⓐ Ⓑ Ⓒ Ⓓ
8	Ⓐ Ⓑ Ⓒ Ⓓ	23	Ⓐ Ⓑ Ⓒ Ⓓ
9	Ⓐ Ⓑ Ⓒ Ⓓ	24	Ⓐ Ⓑ Ⓒ Ⓓ
10	Ⓐ Ⓑ Ⓒ Ⓓ	25	Ⓐ Ⓑ Ⓒ Ⓓ
11	Ⓐ Ⓑ Ⓒ Ⓓ	26	Ⓐ Ⓑ Ⓒ Ⓓ
12	Ⓐ Ⓑ Ⓒ Ⓓ	27	Ⓐ Ⓑ Ⓒ Ⓓ
13	Ⓐ Ⓑ Ⓒ Ⓓ	28	Ⓐ Ⓑ Ⓒ Ⓓ
14	Ⓐ Ⓑ Ⓒ Ⓓ	29	Ⓐ Ⓑ Ⓒ Ⓓ
15	Ⓐ Ⓑ Ⓒ Ⓓ	30	Ⓐ Ⓑ Ⓒ Ⓓ

第2題

# 作答注意事項(一)

- ◆ 只寫答案而無計算過程或說明，無法判斷其「擬定策略」與「表達過程」能力，該題以零級分計。
- ◆ 使用黑色墨水的筆，在規定的作答區內書寫
  - 若作答超出作答區，僅以作答區內之內容進行評分
  - 學生可先行規劃作答方式避免超出作答區

## 作答注意事項(二)

- ◆ 若作答過程中，使用到原試題圖形上未標示的記號，則須將試題圖形畫在作答區內，以利閱卷委員進行評分。
- ◆ 若有違反試場規則行為，包含學生洩漏私人身份（如：姓名、准考證號）、畫記與題目無關的文字、圖形或符號，則數學科不計列等級。

# 超出作答區情況

$1+2+3+4+5+6+7=28$

從星期1寫到30日有

星期2  $\rightarrow 2+3+4+6=15$ 張

星期3  $\rightarrow 3+4+6+10=19$ 張

星期4  $\rightarrow 2+3+4+15=24$ 張

星期5  $\rightarrow 1+2+3+4+2+1235$ 張

星期六  $\rightarrow 1+4+2=11$ 張

星期日  $\rightarrow 7+11+2+1=20$ 張

A = 星期4、星期5

- 僅針對作答區內容進行評分。

# 超出作答區情況

$\overline{OB} = 3\frac{1}{2}$ ,  $\overline{PB} = 3\frac{1}{2}$ ,  $\overline{BR} = 3\frac{1}{2}$   
 (1) 若使  $\overline{PR} = 7$   $\overline{PR}$  要交  $B$  成一直線  
 $\angle ABP = \angle ABO$ ,  $\angle CBR = \angle CBO$   
 $\angle ABC + \angle CBC = \angle ABP + \angle CBR$   
 $= \angle ABC = \angle ABP + \angle CBR$   
 有  $\overline{PR}$  一直線呈  $180^\circ$   $180^\circ \div 2 = 90^\circ$   
 $\therefore \angle ABC = 90^\circ$   
 (2) 對稱線位置不同會影響

- 僅針對作答區內容進行評分。



# 規劃作答區方式

(1) 第一次至第八次平均數為  $\frac{1+3+4+4+2+1+4+1}{8}$   
 $= 2.5$

(2) 依題可得此不等式:  $2.2 \leq \frac{20+\lambda}{10} \leq 2.4$   
 設  $\lambda$  為第9次和第10次之號碼之和

$\Rightarrow 22 \leq 20+\lambda \leq 24$  | 總機率為  $\frac{1}{4 \times 4}$   
 $\Rightarrow 20+\lambda$  可為 22, 23, 24 |  $= \frac{1}{16}$  答: 可能

- (i) 如果  $20+\lambda=22$  則第9次和第10次各為1  
 (ii) 如果  $20+\lambda=23$  則  $\textcircled{1}$  第9次為1  $\Rightarrow$  第10次為2  
 or  $\textcircled{2}$  第9次為2  $\Rightarrow$  第10次為1  
 (iii) 如果  $20+\lambda=24$  則  $\textcircled{1}$  第9次為1  $\Rightarrow$  第10次為3  
 $\textcircled{2}$  第9次為2, 第10次為2  
 或  $\textcircled{1}$ 、 $\textcircled{2}$  的第9次第10次的號碼相反

- 標示作答順序，並劃分區塊，充分利用作答區。



# 規劃作答區方式

①)  $36 < 38 < 40$ .

$\frac{36+38}{2} = 37$  可標示為 36 or 38

$\frac{38+40}{2} = 39$  可標示為 38 or 40

如碳排放量  $< 37$ , 則與 36 差距較 38 小, 標示為 36, 如  $> 39$ , 則與 40 差距較 38 小, 標示為 40.

∴ 碳排放量最小值為 37, 最大值為 39.

A: 37; 39

②)

$37 \times \frac{9}{10} = 33.3$

$39 \times \frac{9}{10} = 35.1$

當此產品的碳排放量減少為原本的 90% 時

→ 則位於 33.3 ~ 35.1 間

可標示為 34 or 36

A: 34 or 36

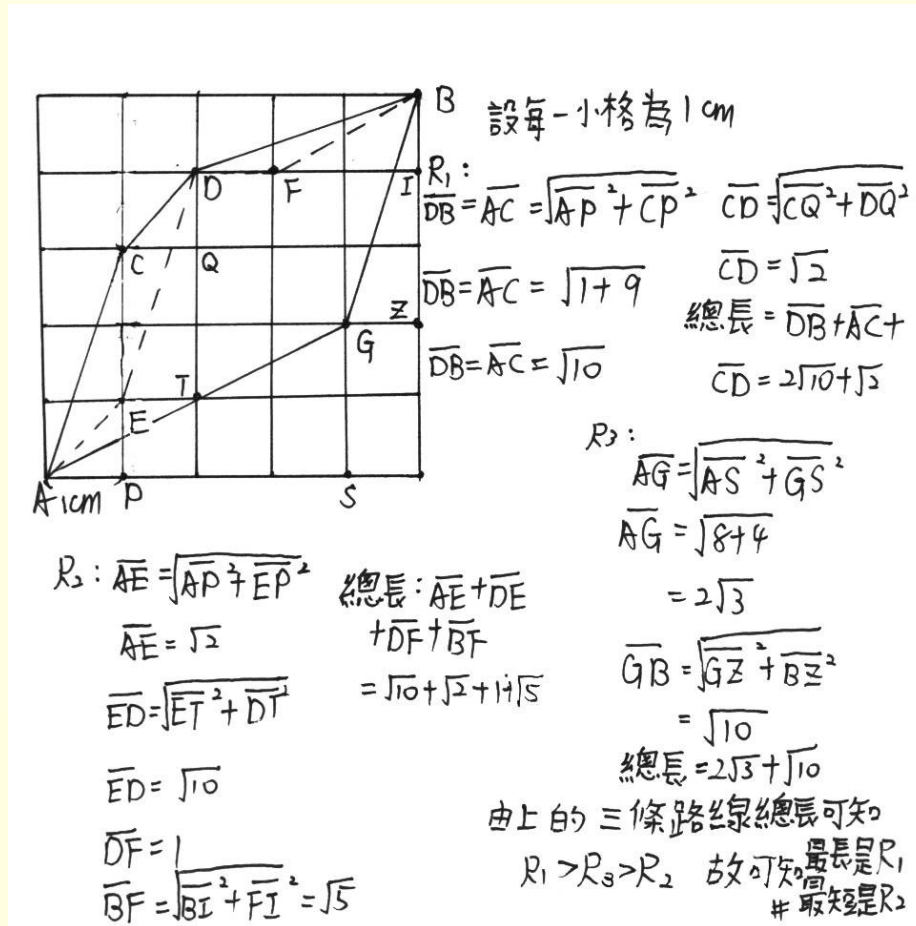
- 劃分作答區塊，充分利用作答區。

# 規劃作答區方式

<p>(1)</p> <p><math>37 - 36 = 1</math>  <math>38 - 37 = 1</math></p> <p>從37開始</p> <p><math>39 - 38 = 1</math>  <math>40 - 39 = 1</math></p> <p>到39結束</p> <p><math>36.9 - 36 = 0.9</math>  <math>38 - 36.9 = 1.1</math></p> <p>碳足跡數據標示: 36          不算38的</p>	<p>(2)</p> <p><math>37 \times 0.9 = 33.3</math>  <math>39 \times 0.9 = 35.1</math></p> <p>碳足跡數據標示</p> <p><math>33.3 - 32 = 1.3</math>  <math>34 - 32.3 = 0.7</math></p> <p>從34開始</p> <p><math>35.1 - 34 = 1.1</math>  <math>36 - 35.1 = 0.9</math></p> <p>到36結束</p> <p>總共有: 34-35-36</p> <p>A: ① 37~39 ② 34-35-36</p>
--	---

- 將作答區分為左右兩部分。

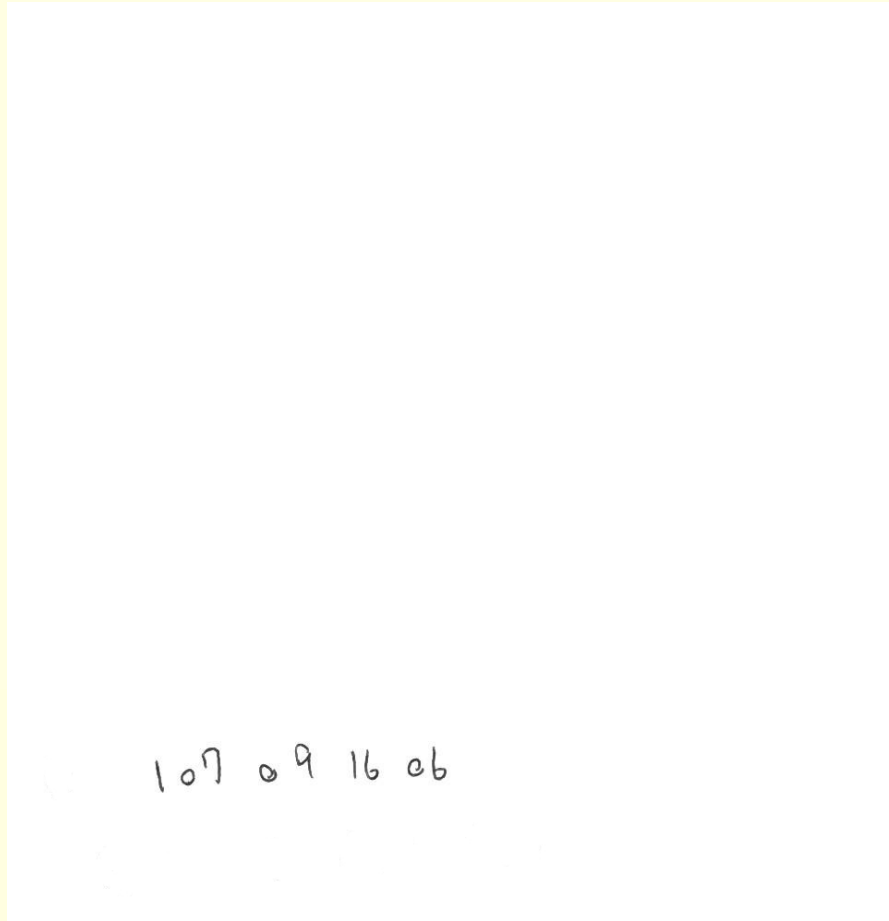
# 須將試題圖形畫在作答區的情況



- 作答時使用到原試題圖形上未標示的記號，則須將試題圖形畫在作答區內。

# 違反試場規則行為

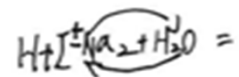
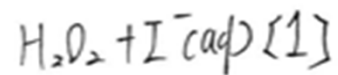
- 書寫准考證號碼。



# 違反試場規則行為

1. 最小或最大38

2. 可能為: 3.14159265358979363846,




- 書寫與解題無關之文字與符號。

# 違反試場規則行為



- 畫記圖形。



# 寫作測驗

## 評分及作答說明



# 寫作測驗評量的能力

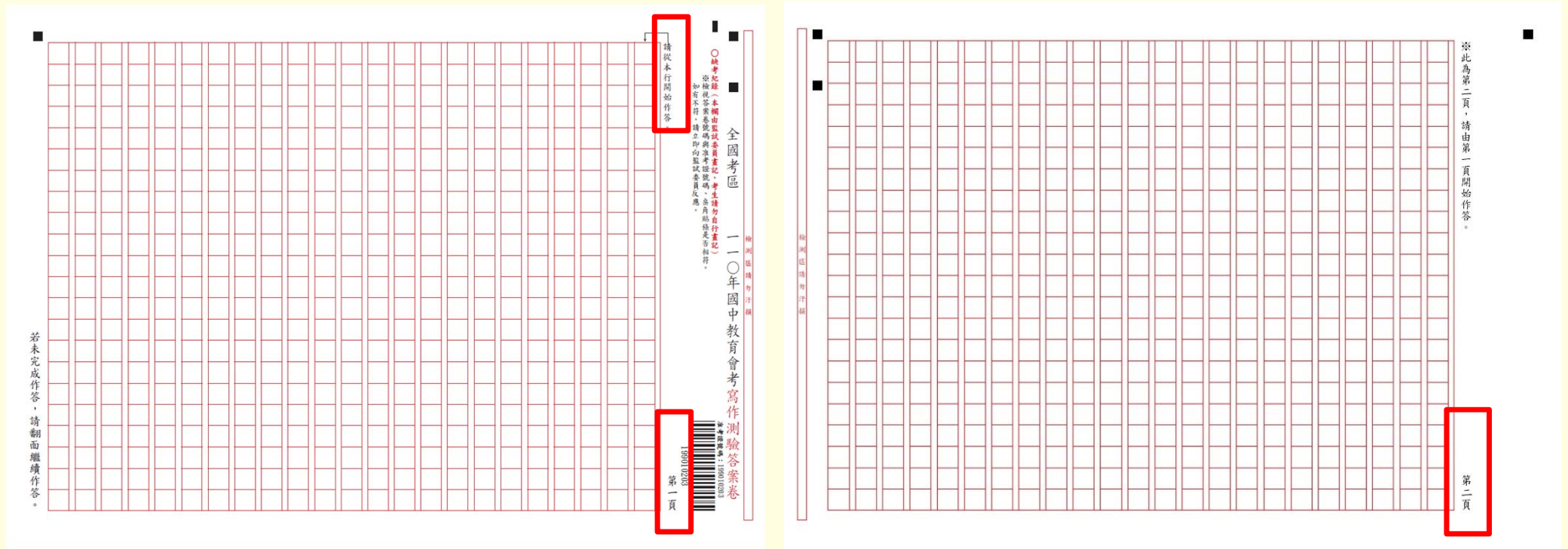
檢測學生表達經驗見聞和情感思想的綜合語文能力。

- ◆立意與取材：能依據不同的寫作任務，統整、運用材料，以表現個人意念。
- ◆結構組織：能掌握寫作步驟，完成首尾連貫、組織完整的文章。
- ◆遣詞造句：能正確使用國語文，適當的遣詞造字、運用各種句型及修辭寫作。
- ◆錯別字、格式及標點符號：能正確書寫文字、格式及標點符號。

# 評分規準

級分	級分描述
六級分	<p>六級分的文章是優秀的，這種文章明顯具有下列特徵：</p> <ul style="list-style-type: none"> <li>※立意取材：能依據題目或寫作任務，適切地統整、運用材料，並能進一步闡述說明以凸顯主旨。</li> <li>※結構組織：文章結構完整，脈絡分明，內容前後連貫。</li> <li>※遣詞造句：能精確使用語詞，並有效運用各種句型使文句流暢。</li> <li>※錯別字、格式與標點符號：幾乎沒有錯別字，及格式、標點符號運用上的錯誤。</li> </ul>
五級分	<p>五級分的文章在一般水準之上，這種文章明顯具有下列特徵：</p> <ul style="list-style-type: none"> <li>※立意取材：能依據題目或寫作任務，適當地統整、運用材料，並能闡述說明主旨。</li> <li>※結構組織：文章結構完整，但偶有轉折不流暢之處。</li> <li>※遣詞造句：能正確使用語詞，並運用各種句型使文句通順。</li> <li>※錯別字、格式與標點符號：少有錯別字，及格式、標點符號運用上的錯誤，但並不影響文意的表達。</li> </ul>
四級分	<p>四級分的文章已達一般水準，這種文章明顯具有下列特徵：</p> <ul style="list-style-type: none"> <li>※立意取材：能依據題目或寫作任務，統整、運用材料，尚能闡述說明主旨。</li> <li>※結構組織：文章結構大致完整，但偶有不連貫、轉折不清之處。</li> <li>※遣詞造句：能正確使用語詞，文意表達尚稱清楚，但有時會出現冗詞贅句；句型較無變化。</li> <li>※錯別字、格式與標點符號：有一些錯別字，及格式、標點符號運用上的錯誤，但不至於造成理解上太大的困難。</li> </ul>
三級分	<p>三級分的文章在表達上是不充分的，這種文章明顯具有下列特徵：</p> <ul style="list-style-type: none"> <li>※立意取材：嘗試依據題目或寫作任務，統整、運用材料，但不甚適當，或發展不夠充分。</li> <li>※結構組織：文章結構鬆散；或前後不連貫。</li> <li>※遣詞造句：用字遣詞不太恰當，或出現錯誤；或冗詞贅句過多。</li> <li>※錯別字、格式與標點符號：有一些錯別字，及格式、標點符號運用上的錯誤，以致造成理解上的困難。</li> </ul>
二級分	<p>二級分的文章在表達上呈現嚴重的問題，這種文章明顯具有下列特徵：</p> <ul style="list-style-type: none"> <li>※立意取材：雖嘗試依據題目或寫作任務，統整、運用材料，但有所不足，或大量引述題幹內容，發展有限。</li> <li>※結構組織：文章結構不完整；或僅有單一段落，但可區分出結構。</li> <li>※遣詞造句：遣詞造句常有錯誤。</li> <li>※錯別字、格式與標點符號：不太能掌握格式，不太會使用標點符號，錯別字頗多。</li> </ul>
一級分	<p>一級分的文章在表達上呈現極嚴重的問題，這種文章明顯具有下列特徵：</p> <ul style="list-style-type: none"> <li>※立意取材：僅解釋題目或題幹內容；或雖提及主題，但材料過於簡略或無法選取相關材料加以發展。</li> <li>※結構組織：沒有明顯的文章結構；或僅有單一段落，且不能辨認出結構。</li> <li>※遣詞造句：用字遣詞極不恰當，頗多錯誤；或文句支離破碎，難以理解。</li> <li>※錯別字、格式與標點符號：不能掌握格式，不會運用標點符號，錯別字極多。</li> </ul>
零級分	<p>完全離題、只訂題目、僅抄寫題目或題幹內容、使用詩歌體、空白卷。</p>

# 答案卷樣式



# 作答注意事項（一）

- ◆作答方式：必須仔細閱讀完整試題後，依要求撰寫一篇文章。
- ◆從答案卷的第一頁右邊第一行開始作答，翻面至第二頁作答時，請注意答案卷方向，勿上下顛倒。
- ◆不得要求增加答案卷作答。
- ◆針對完全離題、只訂題目、僅抄寫題目或題幹內容、使用詩歌體及空白卷等考生，因無法判斷其寫作能力，給予零級分。

## 作答注意事項（二）

### ◆以下情形影響作答結果呈現，可能影響得分：

- 未用本國文字書寫（正體字）
- 未用黑色墨水的筆書寫（建議使用0.5mm~0.7mm之筆尖，且不得使用鉛筆）
- 書寫字體過小
- 書寫內容超出答案卷格線外框

### ◆以下情形違反試場規則，將不予計級分：

- 故意挖補、汙損、折疊答案卷
- 於答案卷上作標記（包含畫記圖形或符號、於正文以外書寫其他文字）、顯示自己身分



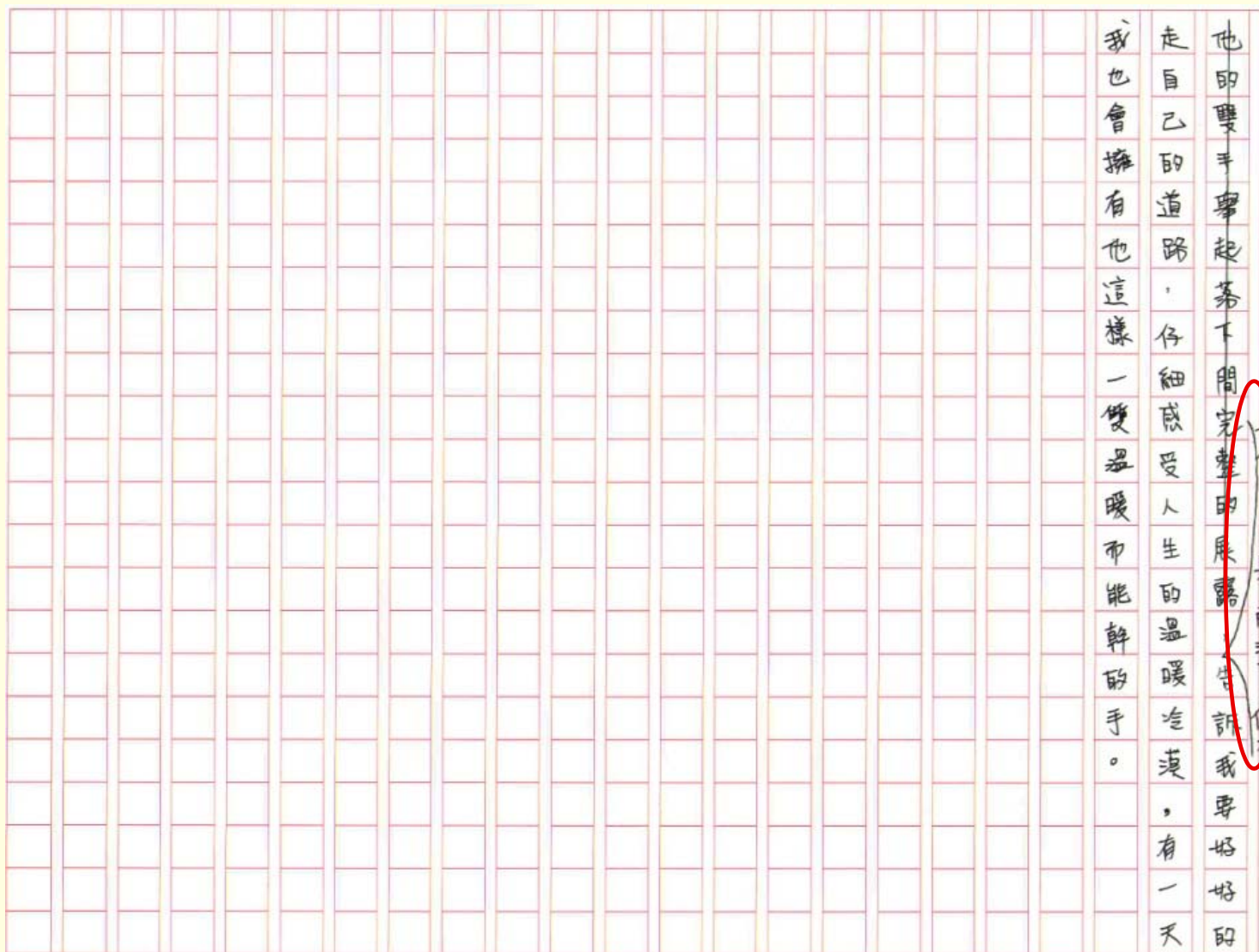






# 可能影響得分的情形

——  
超出框線



影響生活的一項發明

如果我能發明一種隱形的人和世界人事物的話，我就能想去哪裡也能去，隱形人是一種超科技發達的一種算是機器人，有肉體的人是摸不到它的一種感覺，因為它本身有電和保護膜，還有超強化的飛壘式能飛在天上的引擎車體。

如果世界地球會動我想逃脫逃離到我想去的地方例如：天堂、學校、家裡、教堂、醫院、地下街、饒河觀光夜市、西門町，因為想去哪想做什麼事情都可以去實行實現它；完成它！

但是人非聖賢；可是我很想去；希望大家全球的人都可以去天堂走一回；或許到了那裡大家都不要回想要回來了！因為那裡生活富裕沒有什麼煩惱有吃有玩又有得住睡又可以往下看凡人世間的人在做什麼又可以幫助人況且又有法力的治療救世界上的所有我們現在看到每一個人和動植物和父母、兄弟姐妹和朋友有困難能互相幫助真是做了一件大善事了！感恩不抱怨心知足常樂心情內心好開心真的好開心因為助人為快樂知本！

最後總結：人活著就是要天天開感恩知足爸媽把我們生下來善育我們！一起去做好事吧！天天都黑皮節節！嘻嘻！



# 違反試場規則行為

—— 畫記圖形





# 違反試場規則行為

顯示自己身分

在這樣的傳統習俗裡，我看見：陳志豪

從小到大，成長過程中必然會經歷了許多的傳統習俗。不論是婚嫁、喪葬或是生命中的各種重要時刻，都能見到人們透過儀式祭典，賦予其深刻的蘊含及意義，祈願生命得以順遂平安。而這些豐富一多元的傳統習俗中，我看見了台灣社會底層所蘊藏的文化多樣性。

傳統習俗往往體現了一個族群、民族或地域的文化面貌、精神。透過傳統習俗，我們得以看見不同的群體是如何看待世界及事物，如何指認出生命的手質，及如何為事物命名，賦予其象徵意義。例如，在閩南族群的婚嫁儀俗中，我們可以看見在女兒出嫁嫁時，父母需將手中的一盆水向外潑出，意謂在這個傳統習俗中，我們可以看見在其特定的時空背景及脈絡底下，說明了女性的存在是子被視為一個獨立的個體，是附屬於群體之中，無能自主選擇的。同時，也在這個婚嫁的儀俗中，無疑暴露了其的父長制，以男性為中心的權力運作方式：父長在群體中扮演著則者的角色，掌握絕對的權力，使女性成為權力運作中，附屬於男性的角色。因而女性的婚嫁，其背後意味的是權力的支配，支配一名女性由一個群體交換至另一個群體，女性在群體中



感謝聆聽  
敬請賜教