

# 臺南市立永康國民中學

永續 · 健康 · 本位 · 國際 · 多元 · 合作

▼王昱翔與胡紳宏參加亞洲分齡游泳錦標賽成績優異



108學年度第2學期親職手冊



►游泳榮獲中小學錦標賽國男冠軍



►羽球隊榮獲全民會長盃亞軍



◀跆拳道榮獲中等學校錦標賽雙料冠軍



►田徑隊參加中小學田徑錦標賽成績優異



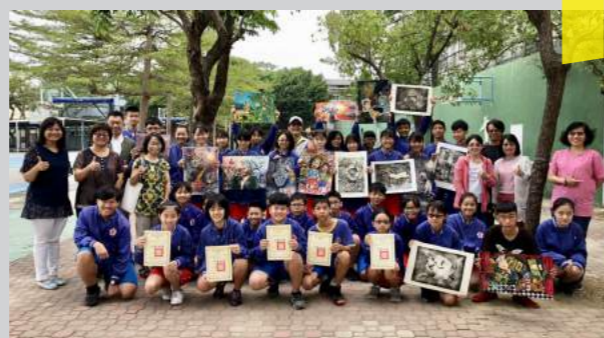
◀武術隊參加傳統藝術比賽榮獲優等



◀稅務之星比賽榮獲第一名



►英語團唱榮獲優等



◀美術比賽獲獎人數居臺南之冠

臺南市立永康國民中學  
YONG KANG JUNIOR HIGH SCHOOL  
連絡專線: (06)201-5247 傳真電話: (06)203-6496  
網址: <http://www.ykjh.tn.edu.tw>  
地址: 71089 臺南市永康區中山路43號

## 目 次

- 永中大家長～校長的話..... 2
- 給家長的一封信 ..... 5
- 強而有力的後盾～行政團隊介紹 ..... 6
- 溫馨園丁～導師群介紹 ..... 7
- 永中趴趴走～校園平面配置圖 ..... 8
- 熱線你和我～各處室分機號碼 ..... 9
- 教務處宣導資料 ..... 10
- 學務處宣導資料 ..... 21
- 輔導室宣導資料 ..... 30

108 學年度運動會 LOGO 設計比賽第一名作品

得獎人：21720 張庭嫣

作品名稱：奔向未來



突如其來的一場傳染病，打亂了所有在場親師生的作息，也包含了這次班親會，是辦？還是不辦？除了考量對疫情傳染、家長學生的升學準備的評估之外，也衡量教育部、教育局對於防疫相關措施的規範，我們決定照常舉行，在有防護措施的前提下進行。但疫情隨著時間的變化，屆時會如何很難說。

在歷經 17 年前的歷史瘟疫-SARS 侵襲時，校內這群孩子尚未經歷過；但在臺灣的社會是記取教訓的，我們了解不能隱匿病情，也能瞭解居家隔離的重要性，知道保護自己與保護他人一樣重要，因為我們都在同一座島上，稍有不甚便會爆發大流行。

### 甚麼是病毒

---

病毒這種病原體不是生物，但會為有寄生在生物體身上複製的傾向，它的機制是利用管道到寄主身上→入侵細胞內→潛入宿主 DNA 中→利用宿主細胞大量複製自己→破壞細胞轉移至他處，接著就是周而復始的過程。我們最熟悉的病毒莫過於每年冬季流行的流感及夏季的登革熱、腸病毒。在複製的過程中，它得想辦法入侵細胞，但細胞表面都有辨識異物的構造，不同種類生物細胞的構造不同，因此我們常說病毒感染的生物有專一性，不同生物種類間不會互相傳染。但病毒的遺傳物質 RNA(少數為 DNA)會變異(我們的 DNA 也會)，當變異的 RNA 有可能死無葬身之地、也有可能湊巧打通另一種生物細胞的入侵通道，就造成傳染轉移到別種生物身上了；那些年我們熟悉的傳染病，我簡單歸納如下：

- 一、伊波拉出血熱：Ebola virus 古老病毒，1976 年起多次爆發，2013-16 年大流行世衛 WHO 全球確診 28,637 人，其中 11,315 人死亡，傳染起源地西非，推測由蝙蝠傳給包含人類等非洲哺乳類動物。
- 二、SARS：SARS-CoV，2003 年大流行，世衛全球確診 8,096 人，其中 774 人死亡，臺灣疫情致死率達 21.1%，傳染起源地廣東，推測由蝙蝠傳給果子狸，再傳給人類。
- 三、H1N1 新型變種流感：Novel Influenza A(H1N1)，2009 年大流行，世衛全球確診 1,311,522 人，其中 14,142 人死亡，傳染起源地北美，推測由禽流感的鳥類，傳給豬，再傳給人。
- 四、MERS：MERS-CoV，2012 年、2015 年大流行，世衛全球確診 1,232 人，其中 455 人死亡，傳染起源地中東，推測由蝙蝠或駱駝傳給人。

這次的新冠肺炎(病毒名稱 SARS-CoV-2 『嚴重急性呼吸道症候群冠狀病毒 2 型』/傳染病名 COVID-19 『2019 冠狀病毒病』)，與 SARS、MERS 同屬於冠狀病毒，因在遺傳物質 RNA 外圍有一圈具有許多凸起似皇冠的外膜而命名。截至 2 月 19 日造成全球確診 75,203 人，其中 2,012 人死亡，台灣也在日前傳出第一個死亡病例。面對可能的社區感染臨界點，我們能夠做些甚麼呢？

首先我們先來看病毒影響體內細胞的狀況，有些病毒少有致病性稱為良性病毒，潛藏在細胞內可能達數年之久(如疱疹病毒)，時間一久可能導致細胞增生，也有可能造成惡性腫瘤/癌細胞(如 HPV)，病毒繁殖的過程中亦有可能難以被免疫系統消滅而長期攜帶(如 B 肝病毒帶原)，或快速破壞細胞後散布出去(如伊波拉出血熱)，通常來講會複製並破壞宿主細胞到該細胞無法修復而死亡後再進行下一個宿主細胞的過程。但身體的免疫系統會繼起對付病毒，甚至依據不同病毒特製出專門對付的抗體，讓病毒入侵的方法失靈；在一連串的戰鬥過程中，受病毒感染的組織區域便形成了對抗的戰場(如呼吸道與肺、消化系統內膜)，我們人體感受到的受感染症狀便出現了，咳嗽、痲痰、流鼻涕、發燒、腹瀉...等等，而戰鬥最後看是人體戰勝，或是病毒戰勝。

病毒便要衡量，哪一種模式對牠有利？快速將人體 KO，其實病毒很難找到另一個宿主生物體，沒有活的細胞，病毒在數小時至數天後會失去活性(就是死掉了)，其實是不利傳播的，所以我們看到高致死率的伊波拉與 MERS 的個案都較少；而病毒在人體尚未將牠剿滅之前就有充足的時間『轉進』到其他宿主個體是最好的，比如是流行性感冒，致死率雖低，但傳播力驚人，以全球的致死人數是遠遠高於 SARS 及新冠肺炎的；若病毒在人體尚未形成戰場時便傳播出去，那更是一大隱憂。

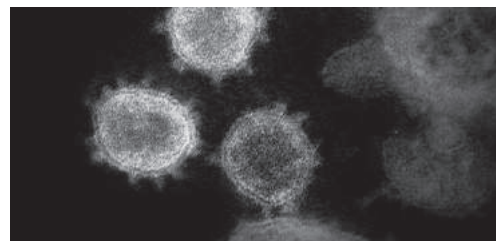
那如何傳出去呢？我們最熟悉的方式是飛沫與接觸，由呼吸道、消化道等黏膜，進入人體。打噴嚏的時速可達 300 公里，無阻礙物可達 10 公尺以上，而接觸傳播在二小時的密閉空間，日本電視節目實測可使一家人全部被感染。另外像登革熱是由病媒蚊吸血傳播，愛滋病是由不安全的性接觸及受污染的針頭傳染。因此，隔絕傳播途徑也是非常重要的一環。

以口罩來說，由於國內的備品不夠，我們還是優先提供給最需要的人，如前線醫護人員與有傳播力的患者；所以在口罩不足的狀況之下，我們能做的是避免因手部的接觸而將病毒傳播至自己的口鼻，因此從公共環境返回後的洗手非常重要，此外也避免長時間待在密閉空間內。

### 這次嚴重特殊傳染性肺炎的橫空出世

---

此次的新型冠狀病毒疫情，在去年 12 月初的大陸武漢華南海鮮市場開始，今年 1 月初檢測出新型冠狀病毒，並於 1 月下旬限制武漢的進出，WHO 亦召開會議討論，至 1 月底才認定由有限度的人傳人改為「國際關注的突發公共衛生事件」，我國於 1 月 15 日新增「嚴重特殊傳染性肺炎」為第五類法定傳染病(第一至四類為依嚴重程度分，第五類為認定新增，SARS 為第一類)，即以密切關心疫情發展。



第一期為隔絕於門外，在海關入口便隔絕，我們可以在 1-2 小時由樣本確認是否為陽性(速度快，但精確度仍有待提升空間)，藉由確診隔離檢疫，高風險人群居家隔離進行控管，因此我國的控管在國際間為良好等級；第二期為防止進入社區傳播階段，最近我們可以看到在大陸的許多省分、

日本、新加坡、南韓應已到達社區傳播階段；只要我們防疫措施做得好，便可以在疫情高峰後逐漸回復正常生活。

至於疫情是否已到高峰？依據每日的病例數發展，若已到達最高點，並持續下降一段時間，可以代表過高峰期，只是大陸方面確診的認定標準改變，雖然病例數已下降，仍得再觀察一段時間。依據沈政男醫師 2 月 19 日臉書上的數據分析，臺灣當前的  $R_0$ (基本傳染數)約 1.7，就是平均每天會傳播多少人， $R_0$ 愈大代表傳播力愈強(如麻疹為 12-18)，鑽石公主號為 2.8，當  $R_0 < 1$  時則代表我們國內的疫情就能趨緩了。

而在新冠病毒的傳播，統整中國官方資訊，潛伏期(就是外表看不出生病)1-14 日，少數個案可達 28 日，所以雖然我們延後 14 天開學，對於曾有中港澳旅遊史的親師生仍得密切注意身體狀況至 3 月上旬為佳。而傳播途徑多為靠飛沫，且 1-2 公尺內沉降，因此若於室內與他人間隔距離至少 1 公尺為宜。另外也有從患者糞便分離出病毒，代表病毒亦會從消化道傳播，因此須注意飲食衛生且勿與他人共食。

接著我們來看死亡率的部分，從衛福部數據全球致死率為 2.9%，大陸湖北地區的致死率為 3.4%(SARS 全球為 9.56%)，大陸以外地區致死率 0.87%(流感的致死率約為 0.1-0.2%)，可以推測湖北地區為疫情爆發地，且重症人數多於醫療系統可負荷程度，故有較高致死風險。以整體來說，這次肺炎的致死率約為流感的 7-8 倍，且在人體免疫系統的對抗與病毒的突變兩者的抗衡之下，若疫情持續，將有可能成為常態性如流感的傳染病。而抗疫藥物「瑞德西韋」(Remdesivir)若真有實際作用，未來亦在長期抗疫中扮演重要的角色。

從大陸死亡率來看，60-79 歲佔 60%，80 歲以上佔 20%，再以報導中這些死亡個案檢視，年紀大、抵抗力差、患有長期慢性病患者為高危險族群，因此保持個人留好的免疫力，多運動、多休息、營養充足，加上好的防疫行為，是抗疫的四大法寶。

---

現在適逢開學在即，班親會也因為疫情而停辦，但防疫的工作刻不容緩，我們也在以電子檔進行各項親職訊息分享的同時，這次整理了跟疫情相關的訊息提供給大家。我當初的碩士論文是關於 SARS 的校園防疫措施的影響分析，在知識的層面，媒體十分重要，不論是電視、網路或書面，都得將各項訊息完整地給社會大眾瞭解，因此我整理了這篇資訊，希望提供給各位參考，沒有標註出處的資訊，是從網路上維基百科中的數據進行分析的，會隨著時間有差異，若有誤差之處敬請見諒。

而在防疫的情意部分，家長與老師的角色更為重要，因為學生要養成防疫的行為，也就是我們新課綱中所倡導的素養，是電視、網路無法達成的(以十幾年前的研究來看)，得靠家長和老師們一起努力，將良好的防疫行為灌輸給我們的下一代。期待疫情趨緩，還我健康校園生活。

童文志

# 【給家長的一封信】

## 防範新型冠狀病毒 COVID-19 自主健康管理最重要

親愛的家長您好：

新春愉快平安！開學在即，面對新型冠狀病毒 COVID-19（武漢肺炎）疫情，學校已完成防疫組織建立、師生旅遊史追蹤、防疫物資整備、環境管理、門禁管制、衛教宣導及緊急通報等校園防疫措施。面對疫情，以下事項仍需您配合與協助，俾共同守護師生健康：

### 一、 孩子健康照護：

#### （一）衛生用品準備：

請為孩子準備個人衛生用品(如：口罩、衛生紙、手帕等)，讓孩子需要時使用，由孩子本身做好自己的健康防護。

#### （二）防疫互動禮節：

請提醒孩子勿共飲、共食，不要近距離講話或肢體接觸。

#### （三）自主量測體溫：

出門前為子女量測體溫，有發燒、咳嗽、呼吸困難等症狀者，除了就醫診治，請與導師保持聯繫並落實「生病在家休息，不上課」。【衛生局發燒標準：耳溫 38 度以上、口溫 37.5 以上、額、腋溫 37 度以上】。

#### （四）課後防疫守則：

請提醒孩子放學後避免在外逗留，並遵守課後防疫二不二要守則（不到人多密閉場所、非病不到醫院，進出公共場所要戴口罩、要常洗手）。

#### （五）充足睡眠飲食：

請讓孩子有充足睡眠與飲水、均衡飲食，搭配運動，以強化免疫力、抵抗病毒。

### 二、 門禁配合事項：

#### （一）人車避免進入校園：

請您上學期間，將車輛停在校門口兩側 20 公尺以外處，家長非必要原因不進入校園。

#### （二）入校量體溫、戴口罩：

家長若有進入校園之需要時，請配合校門口測體溫並配戴口罩，有發燒具傳染風險或未配戴口罩者，將婉拒入校。

#### （三）在會客室會談：

學校設置訪客會談區，進入校園者，會先引導至訪客會談區，請勿直接進入辦公區或教學區。

敬請家長協助配合以上事項，與學校共同攜手走過校園防疫期，造成您不便之處，亦請您包涵與體諒！

臺南市立永康國中 和您一起關心孩子



# 臺南市立永康國民中學 108 學年度行政團隊

**我們的大家長**：童文志校長

永中願景：永續、健康、本位、國際、多元、合作。

理想永中青少年圖像：能力佳、脾氣好、愛讀書、有涵養；

多才藝、重體育、精科技、富創意。

**我們的優秀行政團隊**

職稱	姓名	職稱	姓名	職稱	姓名
教務主任	潘宥安	教學組長	李姿瑩	註冊組長	邱儀甄
		設備組長	周亮吟	資訊組長	陳平福
		副組長	游湘凌	圖推教師	蔡世惠
學務主任	魏士超	活動組長	翁惠瑜	生教組長	林嘉祥
		衛生組長	呂聰福	體育組長	蘇振展
		生教副組長	孫艾玟	午餐執秘	謝佳雯
		副組長	郭玫君		
		護理師	李宜蓁	護理師	何伶娟
輔導主任	張梅英	輔導組長	康貴如	資料組長	何慧真
		特教組長	黃盈瑄	藝術支援 行政教師	劉峪倫
		輔導副組長	李忠勇		
總務主任	鄭秋婷	事務組長	王志峰	文書組長	程英淑
		出納組長	劉惠娟	幹事	樓靜怡
會計主任	楊惠芬	佐理員：徐嘉蓮		*	
人事主任	吳進發	佐理員：林貞貽		*	
合作社理事長		劉峪倫		*	
教師會會長		鄭慶國		*	



我們的菁英導師群

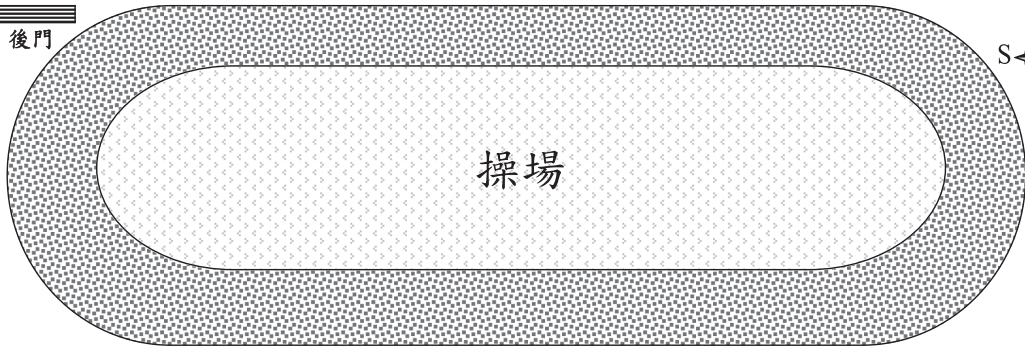
一年級	導師	二年級	導師	三年級	導師
101	陳雅慧	201	呂怡萱	301	張國斌
102	吳俊緯	202	蕭佳芳	302	陳燕玲
103	莊喬鈞	203	侯智婷	303	郭怡君
104	蔡秋美	204	郭樹懋	304	王俊仁
105	石培欣	205	陳威廷	305	林匯豐
106	滿維鈞	206	鄭玉華	306	黃昭富
107	康嘉芝	207	鄭語千	307	王振宇
108	林裕蓉	208	朱兆中	308	蔡忠順
109	陳仕女	209	張喬閔	309	鍾健元
110	陳玫宏	210	吳淑芬	310	巫佳錚
111	林雅婷	211	許嘉芳	311	楊智強
112	楊婉琦	212	張洺樑	312	張秀嫻
113	何倣安	213	鄭慶國	313	沙寶鳳
114	陳佩珮	214	王頌婉	314	張寶引
115	王瀚珮	215	李慧玲	315	王仁傑
116	吳璫妤	216	陳婉茹	316	陳曉菁
117	楊曉琪	217	曾淑雯	317	楊雪楓
118	陳靜子、林依芬			318	洪志瑋
				319	杜秋慧
				320	潘炳光、邱碧秀



# 臺南市立永康國民中學 108 學年度校園配置圖



D 車棚	
活動中心	
3F 男 W.C.	3F 女 W.C.
2F 男 W.C.	2F 女 W.C.
1F 男 W.C.	1F 女 W.C.



3F	音樂	音樂	W.C.
2F	音樂	音樂	W.C.
1F	童軍團部	韻律教室	W.C.

1F	2F	3F	4F
W.C.	W.C.	W.C.	W.C.
樓梯			
體育組辦公室	116	106	生物標本室
體育器材室	111	105	預備教室
導一	110	104	預備教室
導一	109	103	預備教室
健康中心	108	112	預備教室
102	107	101	預備教室
樓梯			
W.C.	W.C.	W.C.	W.C.

司令台

籃球場

庭院造景

綜合球場



綜合教室  
生活科技  
(木工教室)  
  
國樂團  
練習室

E 車棚

3F	2F	1F
樓梯		
表藝教室	生活科技 2	烹飪教室
西畫 2	生活科技 1	技藝教室
西畫 1	217	115
水墨設計	319	114
	117	113

C 車棚



W.C.	電腦教室 3	電腦教室 4	電腦教室 5	器材室
W.C.	資訊辦公室	電腦教室 1	電腦教室 2	E 化教室
W.C.	生物實驗室	理化實驗室	理化實驗室	理化器材室

側門

319 畢業製作	展覽室
----------	-----

草地

W.C.	檔案室(圖書)	檔案室(公+圖)	檔案室(公文)	社會專科教室
W.C.	導二辦公室		導三辦公室	
W.C.	影音室	閱覽室	圖書館	

合作社

215	209	版畫教室
214	208	205
213	207	204
212	206	203



汽車停放處

211	科學人文 B	202
210	科學人文 A	201

專任三	專任二	校長室	總務處	出納組
油印室	教務處	休息室(W.C.)	人事/會計室	專任一
諮商室	輔導室	川堂	學務處	交通安全資料室

1F	2F	3F
W.C.	W.C.	W.C.
樓梯		
304	312	樂學教室 E
303	311	樂學教室 D
302	310	樂學教室 C
301	309	樂學教室 B
健康促進室	308	樂學教室 A
資源回收室	307	沙遊/團諮教室
防災教室	306	巡迴教室 2
團體諮商室	305	巡迴教室 1
樓梯		

B 車棚

機車停車場

地科教室	英語教室	W.C.	4F
318	216	W.C.	3F
羽球宿舍		W.C.	2F
教師會	家長會 義工團	W.C.	1F



4F	多媒體教室	W.C.		
3F	316	317	預備教室	W.C.
2F	313	314	315	W.C.
1F	特教辦公室	118	320	W.C.

A 車棚  
側門(電動門)



停車場

守衛室

變電室

多元班

前門

中山路

## 溝通無障礙~永康國中各處室分機一覽表

永康國中電話 (06) 2015247、(06) 2015290、(06) 2036496

校長室	8001	家長會	8906	教師會	8907	合作社	8901	警衛室	8045
教務處		學務處		輔導室		總務處		會計室	
教務主任	8046	學務主任	8027	輔導主任	8030	總務主任	8040	會計主任	8050
教學組	8012	生教組	8021	輔導組	8032	出納組	8041	會計佐理	8051
註冊組	8014	活動組	8025	資料組	8032	文書組	8043	人事室	
設備組	8014	衛生組	8020	藝術組	8035	總機	8099	人事主任	8060
資訊組	8707	體育組	8023 8024	輔導副組長	8034	事務組	8042 8705	人事助理	8061
圖書館	8720	健康中心	8070 8073	專輔老師	8036 8033	總務處 工作室	8044	游泳池	8903
專任老師辦公室		導師辦公室		特教組	8801				
專一 辦公室	8016	導一 辦公室	8081 8082	118	8802				
專二 辦公室	8017	導二 辦公室	8083 8084	320	8803				
專三 辦公室	8018	導三 辦公室	8085 8086	多元班	8805				



# 109學年度國中教育會考及全國高級中等學校與專科學校五年制適性入學重要日程表

教育部108年9月4日臺教授國部字第1080095681號

月	日	星期	辦理事項
3 月份	2	一	
	3	二	1.2日：建教合作班入學報名開始日
	4	三	2.2日-6日：藝才班術科測驗報名
	5	四	3.5日-6日：科學班報名
	6	五	
			∴
	12	四	1.12日-14日：國中教育會考報名 2.14日：科學班科學能力檢定
	13	五	
	14	六	
			∴
	16	一	1.16日-20日：特色招生專業群科甄選入學報名 2.18日：進修部辦理非應屆畢業生免試入學開始日
	17	二	
18	三		
19	四		
20	五		

月	日	星期	辦理事項
4 月份	10	五	1.寄發國中教育會考准考證 2.科學班報到
	11	六	1.11日：身心障礙學生適性輔導安置高級中等學校集中式特教班能力評估（臺北市、新北市、桃園市、臺中市及高雄市除外）
	12	日	2.11日-12日：藝才班(美術班) 術科測驗
			∴
	18	六	18日-20日：藝才班(舞蹈班、音樂班、戲劇班) 術科測驗
	19	日	
	20	一	
			∴
	25	六	25日-26日：特色招生專業群科甄選入學術科測驗
	26	日	
	27	一	27日-29日：體育班、運動績優生(獨招學校)術科測驗報名
	28	二	
29	三		

月	日	星期	辦理事項
5 月份	2	六	體育班、運動績優生(獨招學校)術科測驗
			∴
	4	一	1.4日：體育班、運動績優生(獨招學校)放榜 2.4日-8日：免試入學變更就學區申請 3.7日-8日：試辦學習區完全免試入學報名
	5	二	
	6	三	
	7	四	
	8	五	
			∴
	14	四	試辦學習區完全免試入學放榜
			∴
	16	六	16日-17日：國中教育會考
	17	日	
	18	一	1.各就學區辦理優先免試入學開始日 2.特色招生專業群科甄選入學術科測驗成績公告 3.免試入學變更就學區審查結果通知截止日 4.18日-22日：五專優先免試入學報名
			∴
	21	四	21日-22日：技優甄審入學、實用技能學程報名
	22	五	
		∴	
30	六	運動績優生甄試學科考試	
31	日	運動績優生甄試術科考試	

※備註：  
 1.有關國中教育會考、高級中等學校、五專各入學管道詳細日程(包括註明截止日者)，以各區各入學管道招生簡章內容為準，請詳閱簡章。  
 2.身心障礙學生適性輔導安置報名期程(臺北市、新北市、桃園市、臺中市及高雄市除外)：109年2月12日(星期三)至2月21日(星期五)。  
 3.有關臺北市、新北市、桃園市、臺中市及高雄市等5市辦理身心障礙學生適性輔導安置入學管道詳細日程，以公告之招生簡章為準。

月	日	星期	辦理事項
6 月份	1	一	1日-5日：各校直升入學報名
			∴
	5	五	1.寄發國中教育會考成績單並開放網路查詢 2.公告身心障礙學生適性輔導安置結果(臺北市、新北市、桃園市、臺中市及高雄市除外)
			∴
	8	一	1.8日-12日：藝才班分發報名 2.實用技能學程放榜
			∴
	10	三	1.技優甄審入學放榜 2.特色招生專業群科甄選入學放榜 3.各校直升入學放榜截止日
	11	四	1.技優甄審入學報到 2.特色招生專業群科甄選入學報到 3.試辦學習區完全免試入學報到 4.實用技能學程報到截止日 5.五專優先免試入學放榜
	12	五	1.技優甄審入學報到後聲明放棄錄取資格 2.特色招生專業群科甄選入學報到後聲明放棄錄取資格及遞補截止日 3.試辦學習區完全免試入學報到後聲明放棄錄取資格 4.各校直升入學報到(含報到後聲明放棄錄取資格)截止日 5.實用技能學程報到後聲明放棄錄取資格
			∴
	15	一	1.各就學區優先免試入學放榜、報到(含報到後聲明放棄錄取資格)截止日 2.五專優先免試入學報到(含報到後聲明放棄錄取資格)截止日
			∴
	17	三	各就學區公告免試入學實際招生名額、開放個人序位查詢及志願選填
	18	四	18日-29日：五專聯合免試入學報名
	19	五	特色招生考試分發入學學科測驗報名截止日
			∴
21	日	特色招生考試分發入學學科測驗	
22	一	特色招生考試分發入學開放網路查詢學科測驗分數	
		∴	
24	三	各就學區個人序位查詢、免試入學及特色招生考試分發入學志願選填截止日	

月	日	星期	辦理事項
7 月份	1	三	各就學區國中集體報名高級中等學校免試入學、特色招生考試分發入學截止日
			∴
	8	三	1.各就學區免試入學及特色招生考試分發入學放榜 2.藝才班(獨招學校)放榜
	9	四	1.藝才班各類各區分發報到 2.五專聯合免試入學現場登記分發報到 3.公告特色招生專業群科甄選入學續招學校名單截止日
	10	五	1.各就學區免試入學及特色招生考試分發入學報到 2.藝才班(獨招學校)報到 3.體育班、運動績優生(甄審、甄試及獨招學校)報到 4.建教合作班入學報到截止日
			∴
	13	一	1.各就學區免試入學及特色招生考試分發入學辦理報到後聲明放棄錄取資格 2.五專聯合免試入學辦理報到後聲明放棄錄取資格 3.體育班、運動績優生(甄審、甄試及獨招學校)辦理報到後聲明放棄錄取資格
			∴
	28	二	公告各就學區高級中等學校免試入學續招學校名單截止日

# 臺南區高級中等學校免試入學作業要點

中華民國 101 年 4 月 23 日南市教中(一)字第 1010336337 號函訂定發布  
中華民國 102 年 9 月 27 日南市教課(一)字第 1020837212 號函修訂發布  
中華民國 103 年 10 月 31 日南市教課(一)字第 1031042804 號函修訂發布  
中華民國 104 年 10 月 12 日南市教課(一)字第 1040994095 號函修訂發布  
中華民國 105 年 12 月 21 日南市教課(一)字第 1051301446 號函修訂發布  
中華民國 106 年 9 月 5 日南市教課(一)字第 1060929133 號函修訂發布  
中華民國 107 年 8 月 21 日南市教課(一)字第 1070930062 號函修訂發布  
中華民國 108 年 9 月 5 日南市教課(一)字第 1081038946 號函修訂發布

## 壹、依據

- 一、總統 105 年 6 月 1 日華總一義字第 10500050791 號令修正發布之「高級中等教育法」。
- 二、教育部 108 年 2 月 20 日臺教授國部字第 1080010359B 號令修正發布之「高級中等學校多元入學招生辦法」。
- 三、教育部 103 年 6 月 17 日臺教授國部字第 1030064552B 號令修正發布之「高級中等學校就學區劃定作業要點」。
- 四、教育部 105 年 8 月 30 日臺教授國部字第 1050091890B 號令修正發布之「高級中等學校免試入學作業要點訂定應遵行事項」。
- 五、行政院 106 年 10 月 12 日院臺教字第 1060191247 號函核定「十二年國民基本教育實施計畫」之高級中等學校及五專免試入學實施方案。
- 六、教育部 106 年 10 月 31 日臺教技(一)字第 1060144872B 號令修正發布之「五專多元入學方案」。

## 貳、目的

- 一、開展學生多元智能，培育創新人才。
- 二、強化學校辦學特色，增進學生適性學習發展。
- 三、關懷不同地區學生，縮短轄區教育資源落差。

## 參、招生對象及資格

- 一、臺南區(以下簡稱本區)及共同就學區內國民中學畢業生(含應屆、非應屆、具同等學力資格、非學校型態實驗教育)，以及就讀海外臺灣學校、大陸臺商學校、於國外或大陸地區就讀欲返國就學並取得學歷認證，且設籍本區內之學生。
- 二、非本區各公私立國民中學畢業生，但具以下四種特殊情形且未參加他區免試入學之學生，經本區高級中等學校免試入學委員會專案審核通過者得參加本區免試入學：
  - (一) 學生就讀或畢業之國民中學學籍所在之該區，未設置學生適性選擇之技術型高級中等學校課程群別或產業特殊需求類科。
  - (二) 學生因搬家遷徙(檢附具體證明文件)。

(三) 學生在國民中學階段跨區就學，惟未遷移戶籍，並計畫返回原戶籍所在地就讀學校。

(四) 其他經核定之特殊因素。

#### 肆、組織與任務

為推動本區十二年國民基本教育，提供多元適性學習機會，引導國中教學正常化、建構優質適性教育環境，辦理本區高級中等學校免試入學作業，特成立以下組織，其組織成員及任務分述如下：

##### 一、本區高級中等學校入學推動工作小組(以下簡稱推動小組)

###### (一) 組織成員

由臺南市政府教育局(以下簡稱本局)籌組，本局局長擔任召集人，本局副局長擔任副召集人，邀集各該主管機關代表、本區高級中等學校(含各入學委員會主委學校)代表、國民中學代表、家長團體代表、教師組織代表及學者專家代表等共同組成。

###### (二) 組織任務

1. 參酌本區高級中等學校新生入學來源、區域共同生活圈、交通便利性、普通及職業教育課程完整性與學校分布情形等因素，規劃免試就學區(含共同就學區)範圍。
2. 擬定本區「高級中等學校免試入學作業要點」，經臺南市教育審議委員會通過，報教育部備查。
3. 規劃本區高級中等學校免試入學之分年度目標值、招生比率、推動策略及作業流程等。
4. 研議其他有關免試入學推動之事項。

##### 二、本區高級中等學校免試入學委員會(以下簡稱免試入學委員會)

###### (一) 組織成員

由本區高級中等學校聯合籌組，其成員應包含區內各高級中等學校校長、教務主任、國中校長、家長團體、教師組織及教育行政主管機關代表。

###### (二) 組織任務

辦理本區免試入學相關事宜。

##### 三、高級中等學校招生委員會

###### (一) 組織成員

由各高級中等學校分別籌組。

###### (二) 組織任務

研議各校提供免試入學名額比率，將資料送請免試入學委員會彙整，報各校之主管機關核准後，載明於簡章並公告。

##### 四、生涯發展教育工作執行委員會

###### (一) 組織成員

由本區各國中分別成立。

###### (二) 組織任務

1. 負責推動各校生涯發展教育，依學生能力、性向、興趣及各項測驗結果、教師平時之觀察及試探活動紀錄，給予學生適性輔導。
2. 提供學生及家長升學選擇之規劃建議，以作為其免試入學之選校參考。

#### 伍、免試招生比率及議定程序

- 一、本區免試入學之總名額，應占核定招生總名額 85%以上。各校提供免試入學名額占核定招生名額比率，以達 50%以上為原則。
- 二、本區各公私立高級中等學校直升納入免試入學名額，名額比率依教育部規範如下：
  - (一) 國立高級中等學校直升名額，不得高於國民中學部應屆畢業人數之 35%。
  - (二) 市立、私立學校直升比率上限以高中職部核定招生數之 50%為限。但私立學校附設國民中學部學生人數小於學校招生人數者，不得高於國民中學部應屆畢業學生人數 50%。
  - (三) 私立學校違反法令規定，以考試或甄選等篩選方式進入其國中部、國小部之學生，經各該主管機關查證屬實者，不得以直升方式進入該校高中部就讀；該校直升比率人數，從前項核定比率中扣減。
  - (四) 本區各高級中等學校直升入學未招滿之名額(包括特殊身分學生外加名額)，移列至本區免試入學辦理；其直升辦理方式，依本區免試入學作業要點規定辦理。
  - (五) 本區免試入學委員會應會同主管機關於直升作業放榜前採重點審查方式辦理查核。
- 三、技藝技能優良學生甄審入學、建教合作班及身心障礙學生特定招生對象之班別，其招生對象之班別、招生名額、方式及其他應遵行事項，依其相關法規之規定辦理。
- 四、為促進區域教育機會均等，鼓勵就近入學，或照顧經濟弱勢學生就學權益，由各招生學校主管機關衡酌國民中學校數、畢業班數或人數等因素，辦理優先免試入學，其招生名額比率及實施辦法由各招生學校主管機關另訂之。

#### 陸、作業流程

##### 一、報名方式

採線上報名並兼採繳交書面報名表件方式辦理(含本區各高級中學國中部直升報名)。

##### 二、辦理程序

本區免試入學作業均由免試入學委員會採全區聯合方式辦理。

##### 三、辦理方式

- (一) 各國中之「生涯發展教育工作執行委員會」，依學生能力、性向、興趣及各項測驗結果、教師平時之觀察及試探活動紀錄，給予學生適性輔導。並於九年級下學期提供學生及家長升學選擇之規劃建議，以作為其免試入學之選校參考。
- (二) 建置免試入學報名系統或資訊平台，公告各校招生名額。為使報名、比

序及資料彙整等作業公平、公開，線上報名作業請各國中逐項填(匯)入並檢查各項相關資料後，交由本區免試入學委員會彙辦；非應屆畢業生者以個別報名方式辦理。

- (三) 本區免試入學作業由本區免試入學委員會採全區聯合方式辦理，並於線上系統公告錄取結果。
- (四) 免試入學學生報名，可選填多志願，每一志願序至多可選填 3 校為一群組，其中技術型高中(高職)不限科數，完成報名作業者，不得更改志願序。第 6 志願序(含)後志願選填以單科為單位，以 5 分計。

#### 四、比序項目及運作模式

免試入學辦理方式如下：

- (一) 當參加免試入學學生之登記人數，未超過主管機關核定學校之招生名額，全額錄取。
- (二) 免試入學作業，當登記人數超過主管機關核定學校之招生名額，招生學校應保障提供學生提出申請之國中，每校 1 名額。當各校報名人數超過招生名額時，依下列同分比序順序依序比較之：(1)總積分(2)志願序(3)國中教育會考總積分(4)多元學習表現總積分(5)國中教育會考總積點(6)會考加註標示(含總標示及國、英、數、自、社分科標示)(7)志願序內之學校序。
- (三) 為保障經濟弱勢學生，前款同分比序順序當總積分相同，以經濟弱勢學生(低收入戶子女)優先錄取。
- (四) 學生經第二款規定比序，仍超額時，不予抽籤，逕報各該主管機關核准，增加名額或為其他適當之處理。
- (五) 學校辦理免試入學及特色招生考試分發入學者，以一次辦理分發作業為原則。
- (六) 本區比序項目依「臺南區免試入學比序項目積分對照表」辦理；多元學習表現各項採計規定依照「臺南區十二年國民基本教育免試入學比序項目多元學習表現採計原則」辦理。

#### 柒、其他

- 一、原住民學生、身心障礙學生、蒙藏學生、政府派赴國外工作人員子女、境外優秀科學技術人才子女、僑生及退伍軍人等法律授權訂定升學優待辦法之特殊身分學生，依相關特殊身分學生升學優待辦法辦理。
- 二、非應屆國中畢業生得向本區免試入學委員會提出申請參加免試入學，參加當年度國中教育會考，並採計其國中就學期間之成績或紀錄，採計分數由免試入學委員會審查小組審查認定之。
- 三、轉學生參加本區免試入學，其比序項目，由新轉入學校就其轉出國中原有之學習表現或紀錄，本從優從寬原則加以認定。
- 四、學習時數不完整及符合「特殊教育學生調整入學年齡及修業年限實施辦法」規定之學生，其多元學習表現採計實際就讀學期之成績，並依其就讀學期

採比例加權計算。

五、非學校型態實驗教育學生多元學習表現成績之採計依照「臺南區十二年國民基本教育免試入學比序項目多元學習表現採計原則」辦理。

捌、本作業要點經臺南市教育審議委員會審議通過後，送教育部備查，自 109 學年度起入學高級中等學校學生適用之。



## 臺南區免試入學比序項目積分對照表

比序項目		積分換算					最高分數	備註
1. 志願序	志願序	第1志願序學校 10分	第2志願序學校 9分	第3志願序學校 8分	第4志願序學校 7分	第5志願序學校 6分	10分	<p>學生參考國中學生生涯輔導紀錄手冊之生涯發展規劃書，選填志願。</p> <ol style="list-style-type: none"> <li>每一志願序至多可選填3校為一群組，其志願序積分相同。</li> <li>同一志願序學校如有多科別，選填時視為同一志願序，其志願序積分相同。</li> <li>同一學校第2次選填，視為不同志願序。</li> <li>第6志願序(含)後志願選填以單科為單位，以5分計。</li> </ol>
2. 多元學習表現	競賽成績	國際第一名 10分	國際第二名 9分	國際第三名 8分	國際第四至八名 7分		最高採計50分	<ol style="list-style-type: none"> <li>限國中階段(七上至九上五學期)獲得之成績始採計。</li> <li>競賽項目：科學展覽、各學科能力競賽、語文類競賽、藝能類競賽、運動類競賽。</li> <li>同一性質或同一項目之競賽，僅擇優計分一次。</li> <li>本項最高10分。</li> </ol>
		全國第一名 7分	全國第二名 6分	全國第三名 5分	全國第四至八名 4分			
		縣市第一名 4分	縣市第二名 3分	縣市第三名 2分	縣市第四至八名 1分			
	獎勵紀錄							
	服務學習							
	社團參與							
體適能								
	語言認證							
3. 就近入學		符合10分	不符0分				10分	
4. 國中教育會考		精熟每科6分	基礎每科4分	待加強每科2分			30分	<p>會考分數換算為積點，五科加上寫作測驗總積點為36點，A++(7點)、A+(6點)、A(5點)、B++(4點)、B+(3點)、B(2點)、C(1點)。</p> <p>寫作測驗6級分1點、5級分0.8點、4級分0.6點、3級分0.4點、2級分0.2點、1級分0.1點、0級分0點。</p>
參考總分							100分	

備註：

- 一、競賽成績、獎勵紀錄、社團參與及服務學習等項，不得因同一事由重複採計加分。
- 二、多元學習表現各項目採計依照「臺南區十二年國民基本教育免試入學比序項目多元學習表現採計原則」辦理。
- 三、本區與共同就學區及變更免試就學區之學生，在就近入學項目其計分標準一致。
- 四、本區國中教育會考加註標示比序方式如次：

(一)同為會考精熟級(1>2>3>……>15)：

- |                |                |                 |
|----------------|----------------|-----------------|
| 1. 五科 A++      | 6. 三科 A++      | 11. 一科 A++四科 A+ |
| 2. 四科 A++一科 A+ | 7. 二科 A++三科 A+ | 12. 一科 A++三科 A+ |
| 3. 四科 A++      | 8. 二科 A++二科 A+ | 13. 一科 A++二科 A+ |
| 4. 三科 A++二科 A+ | 9. 二科 A++一科 A+ | 14. 一科 A++一科 A+ |
| 5. 三科 A++一科 A+ | 10. 二科 A++     | 15. 一科 A++      |

(二)同為會考基礎級(1>2>3>……>15)：

- |                |                |                 |
|----------------|----------------|-----------------|
| 1. 五科 B++      | 6. 三科 B++      | 11. 一科 B++四科 B+ |
| 2. 四科 B++一科 B+ | 7. 二科 B++三科 B+ | 12. 一科 B++三科 B+ |
| 3. 四科 B++      | 8. 二科 B++二科 B+ | 13. 一科 B++二科 B+ |
| 4. 三科 B++二科 B+ | 9. 二科 B++一科 B+ | 14. 一科 B++一科 B+ |
| 5. 三科 B++一科 B+ | 10. 二科 B++     | 15. 一科 B++      |

(三)若為部分科目精熟級、部分科目基礎級：

1. 仍依前開比序順序進行比序。
2. A++> A+>A> B++> B+> B> C。

(四)會考加註標示(總標示)：A++> A+>A> B++> B+> B> C。

(五)會考分科標示(依序國文、英文、數學、自然、社會)：A++> A+>A> B++> B+> B> C。

五、志願序內之學校序。例：第一志願序內之第一間學校之第一科別。

109學年度國中教育會考暨高級中等學校及專科學校五年制適性入學暨校內作業日程表(教務處製作)

項目	期程	承辦單位	校內報名	報名	寄發准考證/公告審查結果	能力檢定/測驗	寄發/公告/查詢成績	序位查詢/志願選填	校內收件作業	分發/入學報名	放榜/寄發通知單	報到	報到後聲明放棄
教育會考				3/12-3/14	4/10 (考前當週發放正本)	5/16-17	6/5						
免試入學			6/8-6/10 收報名費					6/17(09:00)- 6/21(17:00)	6/22發放志願單 6/23繳回志願單	6/23-6/24	7/8	7/10	7/13
科學班				3/5-3/6	3/11	3/14(能力檢定) 3/21(實驗實作) 3/22(面談)	3/19(實驗實作 與面談試場)				3/31	4/10	4/13
特招(高職)			3/10-3/13	3/16-3/20	4/20	4/25	5/18				6/10	6/11	6/12
變更就學區		教務處統一 集體報名	5/4-5/8 學生上網申請	5/4-5/8	5/18								
技優甄審入學			5/7-5/11 (選填志願) 5/13-5/15 (校內報名)	5/21-5/22							6/10	6/11	6/12
五專優先免試入學			5/12-5/15	5/18-5/22				6/4-6/9	6/10 繳回選填 確認單		6/11	6/15	6/15
五專聯合免試			6/15-6/18	6/18-6/29 (通訊報名)							7/3 (成績暨分 發通知單)	7/9 (現場登 記分發)	7/13止
藝才班(術科測驗)		※舞蹈、音樂、戲劇班 請洽教務處 ※美術班請洽輔導室		3/2-3/6	3/16	4/11(美術) 4/18-4/20 (戲劇、舞蹈、 音樂)	4/28			6/8-6/12	6/22	7/9	7/10
實用技能學程(輔導室)		請洽輔導室											
相關日程請洽輔導室													

注意事項：

★5/4-5/8為免試入學就學區變更申請日，5/18審查結果通知，請欲變更就學區的同學注意時程。

★免試志願選填：109年6月17日(三)上午9時起至109年6月21日(日)下午5時止。

★各項期程及詳細時間以各項簡章為準，相關報名文件請於教務處註冊公告繳交截止日前繳齊。

五專聯合免試入學、五專優先免試入學積分採計對照表 (教務處整理製作)

五專升學管道		五專聯合免試入學		五專優先免試入學		
積分採計項目	積分上限	說明	積分上限	說明		
志願序 (1~30)	X		26分	每五志願為一群： 第1-第5志願：26分、第6-第10志願：25分、 第11-第15志願：24分、第16-第20志願：23分、 第21-第25志願：22分、第25-第30志願：21分		
多元學習表現	競賽	簡章“國際、全國、區域及縣市”競賽項目：7-1分 採計日期：國中就學期間至107.5.14(含)前為限	7分	簡章“國際、全國、區域及縣市”競賽項目：7-1分 採計日期：國中就學期間至107.5.14(含)前為限		
	服務學習	1. 擔任班級幹部、小老師及社團幹部任滿一學期即可得「服務學習」積分1分，但若同一學期同時擔任班級幹部、小老師或社團幹部，則仍以1分計算。 2. 服務學習：滿8小時得1分 3. 班級幹部除副班長及副社長，其餘副級幹部皆不採計。	7分	1. 擔任班級幹部、小老師及社團幹部任滿一學期得2分，同一學期同時擔任班級幹部、小老師或社團幹部，則仍以2分計算。 2. 班級幹部除副班長及副社長，其餘副級幹部皆不採計。 3. 服務學習：每累計滿1小時得0.25分		
	日常生活表現評量	1. 無記小過以上處分紀錄，並經獎懲相抵後得1次大功(含以上)者得4分。 2. 無記小過以上處分紀錄，並經獎懲相抵後得1次小功(含以上)者得3分。 3. 無記小過以上處分紀錄，並經獎懲相抵後得1次嘉獎(含以上)者得2分。 4. 獎懲相抵後無任何懲處紀錄者得1分。 5. 記功嘉獎累進原則：3嘉獎折算為1大功。 6. 獎懲相抵原則：嘉獎(警告)累計3次，以1次小功(過)計；小功(過)累計3次，以1次大功(過)計。	4分	X		
	體適能	1. 體適能檢測項目係指： 肌耐力、柔軟度、瞬發力、心肺耐力等4項。 2. 體適能檢測成績3項達門檻標準者得6分、2項達門檻標準者得4分、1項達門檻標準者得2分。 3. 持有各級主管機關特殊教育學生鑑定及就學輔導會鑑定為身心障礙學生之證明，領有身心障礙手冊(證明)者，持有公立醫院證明為重大傷病、體弱學生，比照3項達門檻標準者得6分。	6分	X		
	積分上限	16分		15分		
	技藝優良	3分	技藝教育課程平均總成績達90分以上者得3分、80分以上未滿90分者得2分、60分以上未滿80分者得1分。	3分	採計技藝教育課程平均總成績： 90分以上：3分、80分以上未滿90分：2.5分、 70分以上未滿80分：1.5分、60分以上未滿70分：1.0分	
弱勢身分	2分	報名時具低收入戶、中低收入戶、直系血親尊親屬支領失業給付及特殊境遇家庭子女身分者給予2分，若免試生同時具備2種以上資格者僅得擇一計分。	3分	低收入戶：3分；中低收入戶、支領失業給付、特殊境遇家庭：1.5分(符合一項即可)		
均衡學習	6分	採計三領域學習：健康、藝文、綜合五學期平均成績皆達60分以上得6分、2項領域5學期平均成績皆達60分以上得4分、僅1項領域5學期平均成績達60分以上得2分	21分	三領域學習：健康、藝文、綜合：7分/領域(五學期平均成績及格)		
適性輔導	3分	「生涯發展規劃書」中「家長意見」、「導師意見」、「輔導教師意見」三者意見，皆勾選五專者得3分、任2者勾選五專者得2分、任1者勾選五專者得1分。	X分			
國中教育會考	15分	「國文」、「英語」、「數學」、「自然」、「社會」科目每科得2分、「特加強」科目每科得3分、「基礎」科目每科得2分、「待加強」科目每科得1分	32分	國文、數學、英語、自然、社會→ A++、A+、A、B++、B+、B、C 6.4分、6分、5分、4分、3分、2分、1分		
寫作測驗	X	列入同分比序項目、比序項目由各招生學校自訂	1分	寫作測驗分六級分→ 6級分、5級分、4級分、3級分、2級分、1級分 1分、0.8分、0.6分、0.4分、0.2分、0.1分		
招生學校自訂(如：英檢)	5分		X			
總積分【上限】		50分		101分		

一、本表由教務處整理製作，相關詳細內容及事項以簡章為主。  
二、注意！注意！注意！五專起額比序積分計算至108年5月14日(星期二)(含)截止

# 109 年升高中、高職、五專各類升學資訊及簡章電子版連結一覽表——教務處製作 109.02.10

臺南一中109學年度科學班甄選人學簡章(PDF檔) <a href="https://reurl.cc/L1YNX7">https://reurl.cc/L1YNX7</a>	臺南考區109年國中教育會考簡章(PDF檔) <a href="https://reurl.cc/9zMV6a">https://reurl.cc/9zMV6a</a>	109學年度臺南區高級中等學校免試入學簡章(PDF檔) <a href="https://reurl.cc/M7rR3W">https://reurl.cc/M7rR3W</a>	109學年度臺南區高級中等學校技優甄審簡章(PDF檔) <a href="https://reurl.cc/oDlb8q">https://reurl.cc/oDlb8q</a>	109學年度高級中等學校特色招生專業群科甄選人學簡章彙編(高職)(PDF檔) <a href="https://reurl.cc/W4jD00">https://reurl.cc/W4jD00</a>	109學年度高級中等學校藝術才能班特色招生甄選人學簡章(網站)
					
109學年度南區五專聯合免試入學招生簡章(現場撕榜)(PDF檔) <a href="https://reurl.cc/RdAvkZ">https://reurl.cc/RdAvkZ</a>	109學年度全國五專優先免試入學招生簡章(跑志願)(PDF檔) <a href="https://reurl.cc/24XWIE">https://reurl.cc/24XWIE</a>	109學年度全國五專優先免試入學志願選填考生作業區(網站) <a href="https://reurl.cc/K6ZMDy">https://reurl.cc/K6ZMDy</a>	109年台南區高級中等學校免試入學作業平台(志願選填網站) <a href="https://reurl.cc/RdAOa6">https://reurl.cc/RdAOa6</a>	台南市 12 年國民教育網(網頁) <a href="https://reurl.cc/vnrk4y">https://reurl.cc/vnrk4y</a>	109學年度臺南區實用技能學程輔導分發招生簡章(PDF檔) <a href="https://reurl.cc/0zLEm9">https://reurl.cc/0zLEm9</a>
					

## 壹、學生生活常規事項提醒：

孩子進入國中階段，課業壓力加重，身心變化加劇，在叛逆期中開始學習為自己的行為負責任。課業、愛情、友情、親情等問題雜沓而來，需要的是更多的關懷與照料。懇請各位家長陪著你的孩子，度過這叛逆的青春...

### 一、上、下學時間及腳踏車停放事宜

1. 上、下學時間：早上 7:30 和 16:50（第八節課後輔導結束時間）。

- (1) 校門正對郵局交通繁忙，接送孩子並不方便，在此懇請家長於「後門」接送，特別是開車，以免陷於前門車陣中。
- (2) 若一定得在前門接送，則請務必留意，避免在大門口直接迴轉，以免造成前門交通阻塞。若是違規，交通導護老師在執勤中，僅能以最快速度提醒學生，請他轉告家長，無法請家長搖下車窗進行長時間的溝通，也提醒騎機車接送同學的家長，為了安全以及守法，請您和孩子記得戴上安全帽；正確的身教表現，會是您孩子最好的表率。

2. 各門口交通導護時間為 7:10~7:30；寒暑假輔導課交通導護時間為 7:40~8:00。惟有時各班導師會要求學生提早到校早自修或掃地，請家長們務必配合導師的要求。

3. 本校備有腳踏車車棚供學生停放，但校方實不負保管之責，請學生將自己車輛上鎖，以免失竊。除此之外，為配合市府政策，目前騎乘腳踏車需配戴安全帽，請家長務必協助指導學生配合，避免違反本校獎懲規定。為安全起見，本校不開放學生騎電動車上學。

### 二、請假注意事項：依據本校學生請假管理辦法，節錄如下：(詳細辦法請見校網)

1. 學生因故無法到校者，學生家長或監護人請於當日上午 9 點前，以電話告知導師、學務處人員(06-2015247 轉 8020.8021.8022)並說明原因，以作為准假衡量之參考。於返校上課 3 日內填具請假單，經導師批准後送至學務處生教組辦理銷假手續；逾期以曠課論處。
2. 每學期累積病假超過十日以上者，日後請病假時均須附上看診證明(以看診收據為憑，不採計藥袋)，且每次請假不得超過三日。三日以上病假或事假需另附「證明」。
3. 沒有充分理由而缺課者，一律以曠課論。曠課或請假天數過多之學生，可能因為學習日數不足，將無法取得畢業證書。
4. 因特殊疾病，須長期請假者，請檢附公立地區醫院等級以上(區域醫院、醫學中心)之醫院相關證明，請導師簽證後，交生教組、學務主任簽註意見，陳請校長核准後送學務處登錄。
5. 事假應有家長簽章證明，並應事先辦理請假手續；除緊急或偶發之重大事件，否則一律不准事後補辦請假手續。
6. 若要全家出國旅遊，請利用寒暑假時間，不要影響學期中學生的學習時間，若學生因特殊需求需要學期中出國者，請至學務處填寫相關表單。

### 三、穿著注意事項：

項目	男生	女生
頭髮	1. 學生髮式應以整潔、乾爽、大方、樸素、富朝氣、不染不燙、便於梳洗，輔以「健康訴求」為導向且適合學生身分為原則。 2. 學生凡髮式過於怪異或有異味者，請導師協請家長規勸輔導。 3. 班級對髮式訂定自律原則，納入班級生活公約，共同規範遵守。	
冬季制服	1. 為識別身分 <b>運動夾克、上衣</b> 皆須於左胸前繡學號。 2. 為美觀上衣釦子需扣好。冬季制服設計上衣需紮進褲內。 3. 服裝要整套穿著、不與其他衣服混搭。 4. 若因保暖需要穿著自己的禦寒衣物，請穿著在學校制服內；若是帽T，需將帽子置於外套內。	
體育服裝	必須整套穿著、不得與其他衣服混搭；內褲不得外露。體育課或運動完後記得紮好衣服。	
班服	1. 各班可自行購買班服，但須與本校運動褲搭配，不得與制服搭配。 2. 在班級一致性的原則下，可選擇有體育課當日穿著。	
鞋襪	1. 襪子一律為單一色系。在運動生理健康的原則下，以運動鞋為限。 2. 不可著鞋底墊高之變型鞋或其他休閒鞋。	

◎ 帽子：不變形，不塗鴉。指甲：不留長，易藏污納垢。需修整，不塗指甲油。

◎ 書包：背帶長度需與腰際齊，不可塗鴉毀損。

◎ 身體：身體髮膚受之父母，故不穿洞、刺青、不得戴耳環戒指、不塗粉抹脂...等對身體有侵入性或傷害的裝飾。

### 五、上課攜帶物品注意事項

1. 請督促孩子每日需照課表攜帶課本、習作、作業、文具、餐具並背書包到校。
2. 請督促孩子照班級規定來穿著服裝，並打理整齊乾淨。
3. 藝能課（自然實驗課）需帶之物品請孩子能確實準備。（為培養孩子負責任之觀念，請大力支持配合）。
4. 請勿讓孩子攜帶不屬於上課該用之物品到校（例如：紙牌、漫畫、MP3隨身聽...等會影響課堂秩序之物品）。若發現，則將代為暫時保管。若家長一定要孩子帶手機至校時，可向學校申請並遵守相關規定。
5. 除繳費外，請勿讓孩子上學時攜帶過多（超過一百元）之金錢，以免遺失。

### 六、作業及聯絡簿注意事項

1. 請督促孩子每日能確實完成回家作業，學生若回答已在學校完成，務必要求學生還是要帶回家給您過目檢查，請每日撥空查看孩子的聯絡簿並簽名，提醒孩子檢查攜帶用品是自己份內的事情，不要特地幫孩子送東西來學校。
2. 為不影響孩子課程教學進行，上課時間老師大多不方便接聽電話，故請家長多多利用聯絡簿以暢通親師溝通管道，若有要事需當面溝通，也請先電話聯絡老師，確定適宜

的時間後再到學校溝通會談。

3. 請特別注意聯絡簿附錄A-19：學生多元表現成績登錄查詢相關說明：學生可上網查看個人的獎懲、社團、服務學習、體適能、多元學習表現總積分、各領域學期成績、缺曠請假等相關資料，如有錯誤，請盡快至學務處進行更正。

## 七、網路成癮、藥物濫用、生病、衛生、保健及環保

1. 孩子若感染傳染性疾病，為避免群聚感染，請讓孩子在家裡充分休養，到完全康復再回校。孩子到校後若有身體不適的現象，我們會立即請校護協助，並聯絡家長。
2. 孩子如果對某種食物過敏或需特殊照顧，請轉告老師。
3. 垃圾減量：配合學校計畫，推動不使用免洗用具之習慣，故請自備餐具到校用餐，勿將免洗用具帶至學校，以減少環境污染及推動垃圾減量。並請自備飲用水盡量勿購買高糖飲料，以減少垃圾並維護身體健康。
4. 垃圾分類：台南市已實施垃圾強制分類以及破袋稽查，請家長配合學校共同養成孩子們做好垃圾分類，切勿隨意丟棄垃圾。
5. 親子共用溫馨早餐：請孩子在家用早餐，以具備一天活力的來源及營造家庭溫馨氣氛。
6. 臺南市網路成癮防治中心為落實學生網路成癮防制工作，提供相關教學資源可至本市網路成癮防制中心網站(<http://sbesweb.dcs.tn.edu.tw/muse2015e/>)下載使用。另外網路成癮諮詢專線(412-8185)，提供親職教育資源。
7. 臺南市學生校外生活輔導會提供一般民眾(家長)使用之尿液快速檢驗試劑運用事宜，對於相關宣導，請仔細參閱聯絡簿後方附件。：臺南市防制學生藥物濫用—一般型(家長)尿液篩檢試劑作業程序；也請家長留意K他命與常見新興毒品，請參閱後方附件。

## 八、其他配合事項

1. 為傳達及溝通彼此的理念及感情，校方或班級若舉辦親職活動，例如：親職講座、親子烤肉等，請大家熱烈參與。
2. 為了讓孩子適應團體生活，建立良好的生活習慣及學習態度，請您**支持教師輔導與管教學生的教育原則**。
3. **請培養孩子早睡早起的習慣**，以免睡眠不足而影響到校時間，進而影響上課情緒。
4. 孩子的成長、獨立及良好生活習慣是您、我所樂意見到的，請讓孩子學習生活自理，以及幫忙做家事。
5. 學校是一個小型社會，班級就像社會中的一家人，而您是我們這家人最大的支柱，請您肯定、支持與參與班上活動，也請您給學校所舉辦的活動掌聲與鼓勵，因為您我都用心在陪孩子成長與茁壯。
6. 若有接到疑似詐騙電話，請致電：06-2015247轉8020學務處，將由學務處為您做進一步的協助及確認學生狀況。



# 108 學年度臺南區免試入學超額比序項目積分對照表

(109 學年度起入學高級中等學校學生適用之)

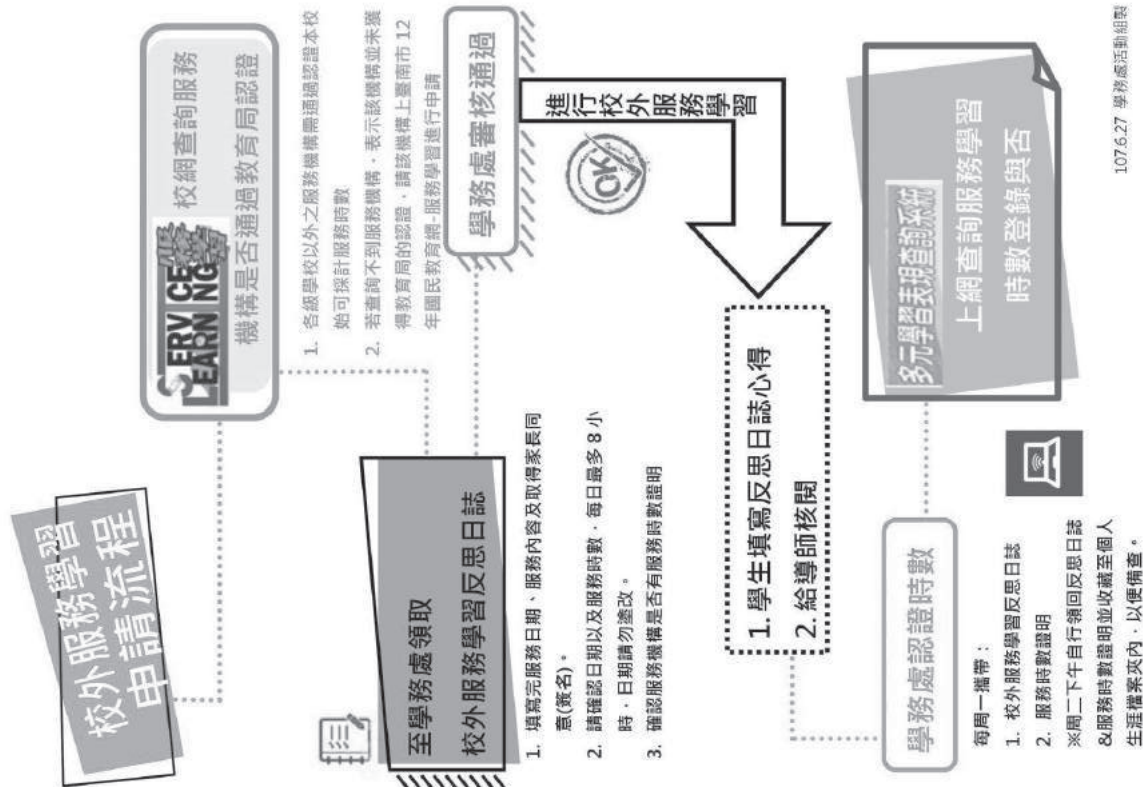
比序項目		積分換算					最高分數	備註
1. 志願序	志願序	第 1 志願序學校	第 2 志願序學校	第 3 志願序學校	第 4 志願序學校	第 5 志願序學校	10分	1. 每一志願序至多可選填 3 校為一群組，其志願序積分相同。 2. 同一志願序學校如有多科別，選填時視為同一志願序，其志願序積分相同。 3. 同一學校第 2 次選填，視為不同志願序。 4. 第 6 志願序(含)後志願選填以單科為單位，以 5 分計。
		10分	9分	8分	7分	6分		
2. 多元學習表現	競賽成績 (10分)	國際	10分	9分	8分	7分	最高採計 50分 (50/70)	1. 限國中階段(七上至九上五學期)獲得之成績始採計。 2. 競賽項目：科學展覽、各學科能力競賽、語文類競賽、藝能類競賽、運動類競賽；同一性質或同一項目之競賽，僅擇優計分一次；團體分數折半。 3. 獎勵紀錄：嘉獎/警告每支0.5分；小功/小過每支1.5分；大功/大過每支4.5分。 4. 體適能：對身心障礙、有重大傷病、體弱等不適合體適能檢測的學生，基本分由目前的4分提高為6分。 5. 語言認證：國中學生於報名該學年度免試入學，其提出之認證資料如非國中教育階段取得者，亦予採計5分。
	獎勵紀錄 (15分)	(嘉獎/警告每支0.5分；小功/小過每支1.5分；大功/大過每支4.5分；)						
	服務學習 (15分)	服務學習每小時0.3分，50小時，可得滿分15分。						
	社團參與 (15分)	每學期參與社團16小時，可得3分。一上至三上共5學期，可得滿分15分。						
	體適能 (10分)	最高可得10分。						
	語言認證 (5分)	閩南語客家語原住民語獲基礎級以上者均採計5分；英語採計標準參照CEF架構相當A2以上者，採計5分。						
3. 就近入學	符合10分		不符0分			10分		
4. 國中教育會考	精熟每科6分		基礎每科4分		待加強每科2分	30分	精熟A++ A+ A，基礎B++ B+ B，待加強 C	
參考總分						100分		

## 同分比序順序

順序 1	順序 2	順序 3	順序 4	順序 5	順序 6												
總積分	志願序	國中教育會考總積分	多元學習表現總積分	國中教育會考總積點(全滿為 36 點)	會考加註標示												
				<table border="1"> <tr> <td>A++ 7 點</td> <td>A+ 6 點</td> <td>A 5 點</td> </tr> <tr> <td>B++ 4 點</td> <td>B+ 3 點</td> <td>B 2 點</td> </tr> <tr> <td>C 1 點</td> <td></td> <td></td> </tr> <tr> <td colspan="3">寫作測驗 6 級分最高 1 點</td> </tr> </table>	A++ 7 點	A+ 6 點	A 5 點	B++ 4 點	B+ 3 點	B 2 點	C 1 點			寫作測驗 6 級分最高 1 點			
A++ 7 點	A+ 6 點	A 5 點															
B++ 4 點	B+ 3 點	B 2 點															
C 1 點																	
寫作測驗 6 級分最高 1 點																	

其餘重要最新資訊，請至臺南市 12 年國民基本教育資訊網，網址：<http://12basic.tn.edu.tw/>

※校外服務學習申請流程：



※反思日誌填寫範例：

臺南市永康國中學生校外志工服務學習《服務反思分享日誌》 107.8更新

分享人姓名	年 級	年 月 日	年 級	學 號
服務日期	自 年 月 日 至 年 月 日	服務時數共 小時(日間課外活動無限制,一日最多8小時)	服務對象	身分證號碼
服務機構	(請將以上日期填進表格內,並由家長或導師簽名認證)			
活動名稱	<b>務必先申請，填寫</b>			
事前登記	家長同意簽名	學務處審核	<b>完畢至學務處核章</b>	

	<b>用心填寫服務反思分享日誌</b>
What 服務內容	<說明> 參與或回反應、重要事件處理
活動摘要	導師核閱後 交至學務處登錄時數
So What 學習要點	<說明> 我學習到了什麼? 對我有什麼意義? 服務過程中,我產生了什麼新問題? 尋求解答方式、過程及結果呢?
Now What 反思檢核	<說明> 這些經驗對你意味著什麼? 對世界、看自己有什麼改變? 對自我認識有什麼改變? 你怎麼做? (如: 對社會、為社區、為學校、為自己或為家人或為朋友)
Love Story 分享溫馨小故事	<說明> 在活動的過程中,發生的小插曲或最溫馨的小故事? (以時間的相互合作或是展現你與同伴間最服務的溫馨小故事)
導師核閱	<input type="checkbox"/> 學務處未核章 <input type="checkbox"/> 反思日誌未書寫或潦草 <input type="checkbox"/> 不採計服務時數原因 <input type="checkbox"/> 筆跡模糊

註1: 服務結束後將本表交給導師核閱,每週一將本表及服務時數證明書交至活動組登記並完成電腦登錄。請自行上多元學習表現系統查詢時數是否登錄,並於周二下午領回完成登錄的反思日誌,務必保存至生涯檔案夾內以便備查。  
 註2: 請導師務必確認本表是否有學務處核章,若無學務處核章請老師也勿核章。此服務時數並不採計。

# 防疫12招

健康满分

- 第一招 洗手** (1500分)
- 第二招 咳嗽戴口罩** (1000分)
- 第三招 生病在家休息** (1200分)
- 第四招 服藥兩週 結核不傳染** (1000分)
- 第五招 吃熟食、煮沸水** (1200分)
- 第六招 按時打疫苗** (1000分)
- 第七招 清除學生腺** (1200分)
- 第八招 淺色長袖衣褲防蚊蟲** (1000分)
- 第九招 避免接觸禽鳥** (1000分)
- 第十招 正確使用保險套** (1200分)
- 第十一招 生病速就醫** (1500分)
- 第十二招 防疫專線** (1200分)

衛生福利部疾病管制署  
TAIWAN CDC  
http://www.cdc.gov.tw

疫情通報及諮詢專線：1922

1922防疫達人  
www.facebook.com/TWDCDC

廣告

# 多戶外活動 遠離惡視力

避免長時間近距離用眼  
30分鐘須休息10分鐘  
未滿2歲避免看螢幕，  
2歲以上每日不要超過1小時。

孩童近視若無適當控管度數，容易變成高度近視  
(>600度)可能引發：白內障、青光眼、視網膜剝離、  
黃斑裂孔、黃斑出血及黃斑退化等併發症，進而導致失明。



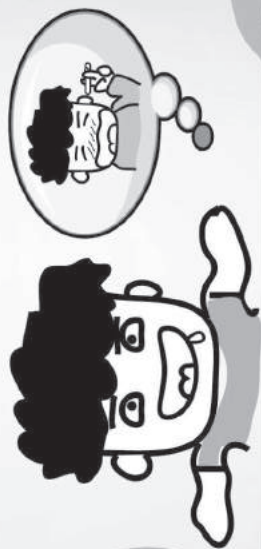
## 打擊惡視力 護眼行動6招

- 第1招：**眼睛休息不忘記；每日戶外活動2-3小時以上。
- 第2招：**均衡飲食要做到；天天五蔬果。
- 第3招：**正確閱讀習慣要養成；用眼30分鐘，休息10分鐘，看書保持35-40公分距離。
- 第4招：**讀書環境要注意；讀書光線要充足。
- 第5招：**執筆、坐姿要正確；腰打直，不歪頭、不趴著。
- 第6招：**定期檢查要知道；每年固定1-2次檢查視力。

教育部國民教育司 廣告

# 電子煙易成癮

## 多重危害損健康



**危害1**  
有尼古丁，  
具高度成癮性，  
無助戒菸



電子煙油1小瓶

尼古丁含量約200支菸= $\times 10$ 倍

**危害2**

含高濃度尼古丁，  
易過量造成中毒

**危害3**

具爆炸危險性，  
自燃爆炸事件頻傳



**危害4**

含一級致癌物  
甲醛、亞硝胺



**危害5**

市售來源不明，  
易添加大麻、  
安非他命等毒品



守護健康  
衛生福利部 國民健康署

免費戒菸專線 0800-63-63-63

廣告 本煙具係由菸商支贈

# 規律運動150

## 健康好輕鬆

每週運動5天  
每次30分鐘  
每週達150分鐘

150

各類運動 30分鐘消耗熱量

游泳 (525 kcal)
騎單車 (174 kcal)
有氧操 (177 kcal)
球類 (178-210 kcal)
慢走、快走 (108-154 kcal)

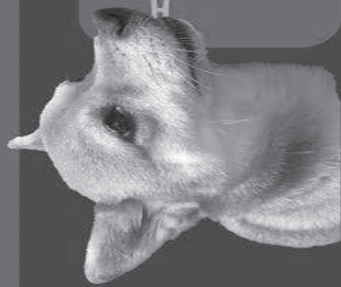
嘉義縣衛生局 · 關心您 ·

愛用塑膠杯定是健康威脅



保護自己也保護他人

# 協助防疫可以怎麼做



平時養成  
量體溫的習慣



減少觸摸  
眼口鼻



勤洗手



若有發燒、咳嗽及呼吸急促等症狀  
就醫完後，務必在家休息  
不要到公共場所  
還要記得妥善處理口鼻分泌物喔

# 10月1日 電動自行車

## 電動自行車新修正罰則交通新制上路

電動自行車於道路行駛或使用，擅自增減、變更電子控制裝置或原有規格，處電動自行車所有人新臺幣一千元以下、上五千四百元以下罰鍰，並責令改正。



電動自行車於道路行駛或使用，行駛速率超過型式審驗合格允許之最大行駛速率每小時二十五公里者，處電動自行車駕駛人新臺幣九百元以上一千八百元以下罰鍰。



25

電動自行車駕駛人未依規定戴安全帽者，處駕駛人新臺幣三百元罰鍰。



# 了解孩子

別讓他誤入歧

## 毒



### 家長看過來，小心！這些都是毒品！

毒品種類百百種，除了一到四級毒品外，現行氾濫的糖果包裝花樣炫麗，更易引發青少年誤食，且為混合性毒品，危害更加乘！

- 1級毒品**  
如海洛因、嗎啡、鴉片、古柯鹼等
- 2級毒品**  
如安非他命、搖頭丸、大麻、MDPV(浴鹽)等
- 3級毒品**  
如愷他命(K他命)、FM2、喵喵等
- 4級毒品**  
如5-MeO-DIPT(火狐狸)、佐沛眠等

### 混合性新興毒品

市售改裝  
混合填充



破壞原貌再包裝  
有拆封痕跡

山寨品牌  
混合填充



包裝完整  
無拆封痕跡

可愛造型  
卡通圖樣



以特殊造型  
吸引青少年食用

糖衣外表  
零食外貌



以糖果樣式混淆  
引誘青少年誤食

# 脫癮而出， 返轉人生！

## 毒品危害防制中心

24hr

### 諮詢專線

# 0800-770-885

(請請你·幫幫我)



已經有許多成癮者及親友經由撥打全年無休  
24小時免費諮詢專線0800-770-885 (請請你·幫幫我)  
獲得成癮疾病治療、福利服務、就業輔導等專業協助，  
返轉人生，相信你也可以做得到！

## 學校重要資訊-輔導室



### 生涯手冊檢核時間

日期、時間	年級	送交地點	備註
5月25日(一)	國三手冊期中抽查	輔導室	7:40 廣播抽查座號
6月01日(一)	國三手冊複檢截止日		未通過複檢記警告乙次
6月08日(一)	國二、國一期末檢核		7:40 廣播抽查座號
6月15日(一)	國一國二生涯手冊複檢截止日		未通過複檢記警告乙次

### 生涯檔案夾抽查時間

日期、時間	年級	送交地點	備註
4月17日(五)	國一國二優良檔案夾敘獎名單截止日	輔導室	3/9~4/17 綜輔教師審查
4月20日(一)	全校檔案夾期中抽查		7:40 廣播被抽查的座號
4月27日(一)	檔案夾複檢截止日		未通過複檢記警告乙次!

### 技藝教育課程相關資訊

(一)抽離式：每週一上午上課四節，讓學生有職業試探學習的機會。本學期三年級技藝教育課程自3/9起每週一的第1-4節開始上課。

本學期開設職群：

班別	職群	帶隊老師	班別	職群	帶隊老師
慈幼合作	電機電子	陳信成	光華合作	家政	孫柏嵐
光華合作	商業管理	嵇惠娟	華德合作	餐旅	李忠勇

(二)特教技藝教育課程自辦班：特教班為特殊農業(上)/食品(下)職群，上課時間為每週四1-5節；多元班為特殊設計(上)/餐旅(下)職群，上課時間為每週三1-5節。

(三)本校學生參加108學年度國中技藝教育技藝競賽，成績亮眼，表現非凡！得獎名單如下：

主題	獎項	班級	姓名	主題	獎項	班級	姓名
設計- 基礎描繪	第一	301	王淑涵	餐旅- 餐服技術	第三名	307	張羽蕎
	第四	301	張文綺		家政- 美容	佳作	313
設計- 電腦繪圖	第二名	309	吳蕙妤	佳作		313	林韻萱

(四)109學年度抽離式技藝教育課程(針對二年級學生)：

- 4/16(四)進行抽離式技藝教育課程說明會
- 四月中開始進行抽離式技藝教育課程報名作業

### 臺南市 2020 技職博覽會

臺南市教育局在5月21日(四)~5月23日(六)上午9點~下午3點，於中華醫事科技大學辦理「臺南市2020技職博覽會」，歡迎家長踴躍參加！

## **家庭教育宣導** 全國家庭教育諮詢專線：412-8185（幫一幫我）

說明：

- (一) 教育部整合全國家庭教育諮詢專線，以市話撥打為「412-8185」，若使用手機撥打請撥「02-412-8185」，民眾只需撥打此專線，即可自動轉接所屬話區的家庭教育中心，為市民提供專業諮詢服務。
- (二) **專線服務範疇**：提供民眾在面對親子溝通、網路成癮、夫妻相處及婚前交往等家庭教育相關困擾之電話諮詢或面談服務。
- (三) **服務時段**：週一至週五上午 9-12 時、下午 14-17 時、晚上 18-21 時，週六上午 9-12 時、下午 14-17 時。

**預約面談專線：312-9926**

**服務地點**：家庭教育中心「諮詢服務處」（設於永康區復興國小內），歡迎民眾多加利用。

## **108學年度全國美術比賽得獎名單** 【美術班】：8件

### 書法類

佳作 319 沈芝羽 茂林紫蝶幽谷 指導老師 郭承權師

### 西畫類

佳作 117 孔德敬 未來焦慮症候群 指導老師 郭承權師

### 平面設計類

佳作 319 王凱均 No trading No Killing 指導老師 郭承權師

佳作 217 顏槐辰 建設新未來?! 指導老師 郭承權師

### 漫畫類

佳作 117 孔德敬 升學無限增值 指導老師 張寶引師

佳作 117 李芊瑢 別讓「毒」而「賭」上人生 指導老師 張寶引師

佳作 217 李芷萱 非人哉系列-為了我好 指導老師 無

佳作 319 林佳真 Mouse potato 指導老師 周亮吟師

### 【普通班】：2件

### 平面設計類

佳作 316 楊子毅 核處是我家? 指導老師 無

佳作 112 黃佩錡 都市。牢籠 指導老師 吳政隆師

## **108年度臺南市學生美術比賽成績優秀大放異彩**

【美術班】獲獎作品共計 36 件：第一名：3 件，第二名：6 件，第三名：13 件，佳作：14 件

### 書法類—國中美術班

第一名 319 沈芝羽—杜甫-宿府—指導老師—郭承權

### 平面設計類—國中美術班

第一名 217 顏槐辰—建設新未來?—指導老師—郭承權

第二名 319 王凱均—No trading No Killing—指導老師—郭承權

第三名 217 張庭嫣—珊瑚膠珊瑚礁—指導老師—無

第三名 117 王智清—防疫大作戰—指導老師—魏士超

第三名 319 王子宜—溫水煮青蛙—指導老師—張寶引

佳作 117 陳思宇—Save the sea—指導老師—魏士超

### 漫畫類—國中美術班

第一名 319 李翊甄—遙控人生—指導老師—周亮吟

第二名 319 林佳真—Mouse potato—指導老師—周亮吟

第二名 117 李芊瑢—別讓「毒」而「賭」上人生—指導老師—張寶引

第三名 319 王嘉琳—世代遊戲角色大集合—指導老師—張寶引



第三名217李芷萱－非人哉系列－為了我好－指導老師－無  
第三名117孔德敬－升學無限增值－指導老師－張寶引  
佳作319黃國軒－最後的晚餐？－指導老師－張寶引  
佳作319王凱均－媒體殺人－指導老師－張寶引  
佳作319蔡育佳－天「假」良緣－指導老師－張寶引

#### 水墨畫類－國中美術班

佳作217施彥丞－願你順遂。臺灣－指導老師－嵇惠娟  
佳作217劉巧恩－民生在勤－指導老師－嵇惠娟  
佳作217余采臨－解脫－指導老師－嵇惠娟

#### 西畫類－國中美術班

第二名319謝沛汝－雨－指導老師－張寶引  
第二名319林幸愉－老人與狗－指導老師－張寶引  
第三名117孔德敬－未來焦慮症候群－郭承權  
第三名217蔡依璇－逝時－指導老師－吳政隆  
第三名319藍翊慈－熙來攘往－指導老師－張寶引  
佳作117汪廣洋－路絕－指導老師－郭承權  
佳作217施彥丞－老驥伏櫪，志在千里－指導老師－吳政隆

#### 版畫類－國中美術班

第二名217許程凱－基因改造－指導老師－無  
第三名217陳麒文－還我自由－指導老師－吳政隆  
第三名319李翊甄－桎梏－指導老師－吳政隆  
第三名319李亞倫－逝－指導老師－吳政隆  
第三名319蔡育佳－滅－指導老師－吳政隆  
佳作319黃國軒－瓶中境，瓶中淨？－指導老師－吳政隆  
佳作217顏槐辰－ING－指導老師－吳政隆  
佳作319李佩儀－孕－指導老師－吳政隆  
佳作319沈芝羽－霾gosh－指導老師－吳政隆  
佳作319周煒庭－時間－指導老師－吳政隆

【普通班】獲獎作品共計8件：第二名：1件。第三名：1件。佳作：6件

#### 西畫類－國中普通班

佳作316楊子毅－傳承信仰－指導老師－無

#### 書法類－國中普通班

佳作107王浚濠－李願送魏萬之京－指導老師－無

#### 平面設計類－國中普通班

第二名316楊子毅－核處是我家？－指導老師－無  
第三名112黃佩錡－都市。牢籠－指導老師－吳政隆  
佳作104張宇辰－珍愛生命，用愛擁抱－指導老師－無

#### 漫畫類－國中普通班

佳作314陳昱丞－發生的人生舞台？！－指導老師－張寶引  
佳作115徐嘉彤－大家一起來抓寶－指導老師－吳政隆  
佳作112黃佩錡－週年慶比賽－指導老師－吳政隆

感謝校內陣容堅強的術科教師群：魏士超主任、吳政隆老師、郭承權老師、張寶引老師、周亮吟老師、嵇惠娟老師的悉心指導；感謝美術班導師群：杜秋慧老師、曾淑雯老師、楊曉琪老師鼓勵與陪伴，讓永中的孩子們在藝術競賽中大放異彩！

### 109 學年度高級中等學校美術班甄選入選相關

1.簡章下載：<http://www.cjhs.kh.edu.tw/>

2.高中美術班甄選入學術科測驗報名：3/2-3/6，請盡早報名以利作業。在校生一律由學校統一報名，

欲報名的同學請自行下載報名表單並填寫完畢後，3/5 中午 12:00 前繳交至藝術組，以便後續資料上傳工作。

3.術科測驗時間：4/11(六)，地點：前鎮高中(其他內容請自行詳閱臺灣南區 109 學年度高級中等學校美術班甄選入學聯合簡章)。

## 108 學年度永康國中美術班畢業美展相關

永康國中第 13 屆美術班畢業美展。109/5/30(六)10:00 於永康區社教中心一樓大廳舉行開幕茶會，展出期間為 5/30~6/7，歡迎蒞臨指教。

## 認識技藝教育課程

### Q1. 技藝教育學什麼？

A. 技藝教育以未來銜接高職的課程為主，因此課程內容也和高職的職群相關。本校開辦的技藝教育課程職群會依學生興趣而定。依教育部規定，國中應規劃開設 1 職群至 4 職群，提供學生選修。學生可以在上下學期分別選修 1 或 2 個職群。

### Q2. 誰適合上技藝教育課程？

A. 所有國三學生都有機會參加，學生不一定未來一定要就讀高職才能參加，也可以做為興趣探索。喜歡動手實作、對學習技藝有興趣，或是對未來職業有明確想法的學生，特別適合。

### Q3. 技藝課程怎麼上課？

A. 技藝課程分兩種方式。「抽離式」是在正常上課時間，將各班參加技藝教育課程的學生單獨抽出來，一起到合作高職或本校自辦上技藝課程，課程時間本校規劃為每周一上午 4 節課(每周半天)，原班級學生仍照課表上課，原班課表會搭配課程對應科目，以不影響會考考科為原則；「專案編班」則是將技藝教育學生另編成一班，本校安排每週 14 節(相當於 2 天)至合作高職上技藝課程，其他時間留校上一般課程。

### Q4. 念技藝課程有什麼升學上的優勢？

A. 修讀技藝教育課程的學生依然是要考會考，並且可透過超額比序的方式升學。但是如果學生已經確定要讀高職，除了可透過會考的方式進入高職，以下 3 種升學管道，對技藝課程的學生有額外加分或優勢。

**第一種為實用技能學程**，不採計會考成績，約為 5 月中報名、6 月中放榜與報到。以就業為導向設計課程的實用技能學程，技術課程較多、強調做中學。修滿 150 學分可拿到畢業證書，可報考統測、學測繼續升學，也可直接就業。招生採分發方式，有修讀國中技藝教育的學生優先分發。未修習技藝教育的學生也可以報名，但分發序會在有修習技藝教育課程的學生之後。

**第二種為高中專業群科特色招生**，屬高職的特招，不採計會考成績，約為 3 月底報名，6 月中放榜與報到。特色招生招生分成書面審查與術科測驗兩階段，總成績為兩者相加、術科分數佔比較重。修讀技藝教育的學生在此招生管道的優勢在於書面審查能加分，且在術科階段操作也可能較為熟悉。

**第三種為技優生甄審入學**，不採計會考成績，約為 5 月初開放報名、6 月中放榜。甄審作業採積分審查，參加國際技能競賽、全國性技藝技能競賽、科展、技藝教育表現優良(職群成績達班級 PR70 以上)等皆有不同積分計算，可參見各區簡章。相較國際性或全國性技能競賽，多數學生採用的報名資格為技藝教育表現優良，或是參加縣市技藝競賽獲獎。

除上述 3 種高職升學管道，學生若想就讀**五專**，就讀技藝班可在五專優先免試入學與各區五專聯合免試入學超額比序項目的「技藝優良」項目加分。「技藝優良」項目積分採計國三技藝教育課程平均總成績，積分與分數對照請參考招生簡章。

### Q5. 相關時程：

A. 國二學生會收到學校調查對技藝課程的興趣和意願；國三正式開課，課程時間基本上為1年，若開始上課後學生覺得不能適應、需盡早提出，經過學校遴輔會同意退出。較特別的是，國三的上學期末，技藝課程老師會找參與技藝競賽的選手，進行培訓，於寒假時依教育局安排的競賽期程進行技藝競賽。

**Q6. 如何報名參加本校「抽離式技藝教育課程」？**

A. 會在二年級下學期針對全體學生進行「抽離式技藝教育課程說明會」。(4/16)

說明會後，有興趣參加技藝教育課程的學生，再進行報名事宜，包含：填寫報名表→繳交資料→進行遴選→公布名單。

**Q7. 家長與學生要如何知道技職體系有哪些科系與職群呢？**

1. 輔導室會定期針對家長及各年級學生，進行技職教育的宣導；國三的綜合輔導課程，亦會作更詳盡的介紹。
2. 下方附件為目前技職教育的**15職群分類表**，提供家長參考。更詳細的資訊，可上「十二年國民基本教育技職教育宣導」網站搜尋。

網址：<http://12basic.edu.tw/index.php>

3. 五專主要教授應用科學與技術，修業五年，五年一貫的課程設計獨具特色，除一般理論課程之外，著重實習、實驗、實作演練及專題製作，鼓勵考取職場必備之專業證照，培養一技之長，使學生具備職場就業能力，並可在畢業後取得副學士學位。五專具有多元的選擇與適性發展的類科，包含護理、餐旅、醫事技術、外語、商管財金、工程科技、資訊、美容、文創設計等專業領域，提供學生學習專業技能的最佳求學環境。

**五專比高職多了第16職群「衛生與護理群」，科別有：護理科、物理治療科、醫學檢驗生物技術科、醫事檢驗科、復健科、職能治療科、醫學影像暨放射技術科、牙體技術術科、視光科、視光學科、生命關懷事業科、職業安全衛生科。**

### 了解兒少性剝削

防制兒少性剝削為何刻不容緩？

依據保護資訊系統106年報告件數統計達1297件  
平均每天就有3.26人受害！

1297件  
2017  
1DAY

### 性剝削事件高風險因子

行為表現異常	性價值觀念偏差
家庭功能不佳	人際關係複雜

24小時內  
所有教育人員皆有通報義務及責任

### 知悉/疑似通報

校安通報  
請各縣市校安系統進行通報

社政通報  
關懷一起來官網



一般民眾知悉或疑似性剝削事件通報專線



### 兒少性剝削的樣態及法律罰則

依據保護資訊系統106年報告件數統計1297件，各款所占比例分別為：25.80%、1.84%、53.10%、19.00%。其中第3款(兒少性剝削)之案件數已超過50%。

有對價之性交或猥褻行為	利用兒少性交猥褻供人觀賞	拍攝製造兒童猥褻影片圖片及其他物品	兒少坐檯陪酒涉及色情伴遊侍應等
-------------	--------------	-------------------	-----------------

18歲  
未滿  
16歲以上  
未滿16歲  
三年以下有期徒刑或拘役以下罰金  
刑法

皆是兒童及少年性剝削防制條例保護對象

### 支持作為

學校教育輔導措施

社政安置服務

1. 緊急安置：最長3天
2. 短期安置：最長3個月
3. 中長期安置：最長2年



身體非賣品 隱私不散播 反剝削 您我都有責 Our bodies, Ourselves

教育部國民及學前教育署性平教育資源中心

附錄:高職 15 職群

類別	群別	科 別
工業類	機械群	機械科、模具科、製圖科、鑄造科、板金科、 配管科、機械木模科、機電科、生物產業機電科、電腦機械製圖科
	動力機械群	汽車科、重機科、農業機械科、飛機修護科、 動力機械科
	電機電子群	電機科、電子科、資訊科、控制科、冷凍空調科、航空電子科
	化工群	化工科、染整科、紡織科
	土木建築群	土木科、建築科、消防工程科
商業類	商業管理群	商業經營科、國際貿易科、會計事務科、 資料處理科、農產行銷科、航運管理科、 流通管理科、電子商務科
	外語群	應用外語科(英文組)、應用外語科(日文組)
	設計群	金屬工藝科、室內空間設計科、美工科、 廣告設計科、室內設計科、圖文傳播科、 陶瓷工程科、家具設計科、多媒體設計科
農業類	農業群	農場經營科、畜產保健科、森林科、園藝科、 造園科、野生動物保育科
	食品群	食品科、食品加工科、水產食品科、烘焙科
家事類	家政群	家政科、服裝科、美容科、幼兒保育科、 時尚模特兒科、流行服飾科、照顧服務科、 時尚造型科
	餐旅群	觀光事業科、餐飲管理科
海事水產類	水產群	漁業科、水產養殖科
	海事群	航海科、輪機科
藝術類	藝術群	音樂科、西樂科、國樂科、舞蹈科、美術科、 影劇科、電影電視科、表演藝術科、戲劇科、 多媒體動畫科、時尚工藝科、劇場藝術科

以下 109 學年度的升學資料，若有錯誤請以簡章為準！

### 臺南區109學年度各類學校彙整表

備註：灰底為共同就學區學校

高中		高職		綜合高中		南區五專		進修學校	
公立	私立	公立	私立	公立	私立	公立	私立	公立	私立
台南一中	光華高中	台南高工	慈幼工商	南大附中	光華高中	台南護專	南台科大	台南一中	崑山高中
台南女中	長榮高中	台南高商	陽明工商	新豐高中		高雄餐旅	中華醫事	成大附工	南英商工
台南二中	德光高中	台南海事	育德工家			高雄科大	敏惠醫護	台南高工	慈幼工商
家齊女中	聖功女中	家齊高中	南英商工			澎湖科大	樹人醫護	台南高商	亞洲餐旅
南科實中	長榮女中	新營高中	亞洲餐旅			台東專科	大同技院	南大附中	育德工家
南大附中	港明高中	新營高工	光華高中				崇仁醫護	新營高工	新榮高中
大灣高中	瀛海中學	新化高工	長榮高中				文藻外語	新豐高中	陽明工商
南寧高中	慈濟高中	曾文農工	長榮女中				正修科大	北門農工	六信高中
土城高中	六信高中	曾文家商	崑山高中				東方設計	新化高工	
新化高中	黎明中學	玉井工商	六信高中				輔英科大		
新營高中	崑山高中	北門農工	新榮高中				育英醫護		
善化高中	新榮高中	白河商工	華德工家				慈惠醫護		
北門高中	明達高中	後壁高中					美和科大		
永仁高中	南光高中	旗山農工					和春技術學院		
新豐高中	興國高中	岡山農工							
後壁高中		旗美高中							
路竹高中									
岡山高中									
旗美高中									

### 臺南區109學年度公私立進修學校(夜間上課)

公立	台南一中	普通科							
	成大附工	機械	電機	製圖	機電	資訊	建築	室內空間設計	電子
	台南高工	機械	電機	電腦機械製圖	室內設計				
	台南高商	商業經營	資料處理	餐飲管理	觀光事業				
	南大附中	食品加工							
	新營高工	餐飲管理							
	新豐高中	商業經營	照顧服務						
	北門農工	資料處理							
私立	新化高工	電子							
	崑山高中	觀光事業	照顧服務	時尚造型					
	南英商工	資料處理	餐飲管理	汽車					
	慈幼工商	汽車	資訊						
	亞洲餐旅	餐飲管理							
	育德工家	餐飲管理							
新榮高中	汽車	照顧服務							
陽明工商	資料處理								

### 臺南區109學年度公私立綜合高中

公立	南大附中	自然學程	社會學程	營建技術	電腦製圖	資訊應用	餐飲技術	食品加工	園藝休閒	畜產保健
	新豐高中	自然學程	社會學程	商業服務	廣告設計	資訊應用	應用英語			
私立	光華高中	自然學程	社會學程	室內設計	電子商務	時尚設計	觀光餐飲	銀髮族活動		

## 臺南區109學年度公私立高職科系彙整

公立	台南高工	機械 土木(產)	製圖 板金(產)	電機 鑄造(產)	電子	資訊	化工	汽車	建築	飛修		
	台南高商	商業經營	國際貿易	會計事務	資料處理	應用英語	觀光事業	廣告設計				
	台南海事	機電	電子	商業經營	水產養殖(產)	水產食品(產)	輪機(產)					
	家齊高中	餐飲管理	流行服飾									
	新營高中	商業經營	電子商務	流通管理	資料處理	應用英語						
	新營高工	機械	電機	模具(產)	製圖	資訊	餐飲管理					
	新化高工	機械	電機	電子	資訊	化工	建築	資料處理				
	曾文農工	食品加工	畜產保健(產)	園藝	機械	電機	電子	電腦機械製圖	化工	汽車		
	曾文家商	餐飲管理	幼兒保育	商業經營	資料處理	廣告設計	電子商務					
	玉井工商	電子	電機	化工	資料處理	廣告設計	餐飲管理					
	北門農工	電子	電機	機械	電腦機械製圖(產)	土木(產)	食品加工	畜產保健(產)	造園	電子商務		
	白河商工	商業經營	資料處理	電機	機械	土木(產)	電腦機械製圖	資訊				
	後壁高中	美工	廣告設計	電機	資訊	建築	室內設計	多媒體設計				
	旗山農工	機械	電機	農場經營(產)	園藝	生物產業機電	汽車					
	岡山農工	機械	汽車	建築	生物產業機電							
旗美高中	多媒體設計	幼兒保育										
私立	慈幼工商	汽車	資訊	電機	烘焙							
	陽明工商	汽車	資訊	商業經營	家具木工(產)							
	育德工家	飛機修護	餐飲管理	多媒體設計								
	南英商工	電機空調	汽車	多媒體動畫	餐飲管理	資料處理	應用日語	觀光事業	電影電視			
	亞洲餐旅	餐飲管理	觀光事業									
	光華高中	商業經營	幼兒保育	流行服飾	餐飲管理	多媒體設計						
	長榮高中	資訊	電機	機電	國際貿易	美工	資料處理	廣告設計	觀光事業	應用英語	多媒體設計	
	長榮女中	餐飲管理	時尚造型									
	崑山高中	觀光事業	幼兒保育	照顧服務	時尚造型							
	新榮高中	汽車	資訊	餐飲管理	照顧服務							
	華德工家	汽車	資訊	時尚造型	餐飲管理	飛機修護	烘焙					

## 109學年臺南區實用技能學程一覽表

公立	國立台南高工	電腦繪圖科、汽車修護科
	國立新化高工	水電技術科、電腦繪圖科、營造技術科
	國立曾文家商	商業事務科、廣告技術科
	國立玉井工商	餐飲技術科、廣告技術科、視聽電子修護科
	國立曾文農工	商用資訊科、汽車修護科、烘焙食品科
	國立新營高工	多媒體技術科、電機修護科、餐飲技術科
	國立白河商工	汽車修護科、水電技術科
	國立北門農工	營造技術科
	國立台南海事	水產養殖技術科、烘焙食品科
國立台南高商	廣告技術科(夜間上課)	
私立	私立新榮高中	美髮技術科、餐飲技術科
	私立育德工家	汽車修護科、美髮技術科、餐飲技術科、廣告技術科
	私立陽明工商	旅遊事務科、水電技術科
	私立亞洲餐旅	餐飲技術科
	私立六信高中	餐飲技術科、寵物經營科、烘焙食品科
	私立南英商工	機車修護科、餐飲技術科
	私立慈幼工商	汽車修護科、烘焙食品科
	私立華德工家	餐飲技術科

## 臺南區109學年度高職特招

學校	特色招生科/班	班數	名額	備註
國立家齊高中	餐飲管理科特色班	1	36	新申辦
	流行服飾科特色班	1	36	續辦
國立曾文農工	機械科(電腦控制機械加工班)	1	36	新申辦
國立白河商工	商業經營科(創意服務行銷班)	1	12	新申辦
	電腦機械製圖科(電腦設計製圖班)	1	12	新申辦
	資訊科(機器人設計班)	1	12	新申辦
	資料處理科(數位科技應用班)	1	12	新申辦
亞洲餐旅	觀光事業科(日韓特色班)	1	20	新申辦
慈幼工商	汽車科(車輛彩炫技術科)	1	46	新申辦
	電機科(AI智慧生活控制技術班)	1	46	新申辦
國立北門農工	電子科(智慧資電技術特色班)	1	15	新申辦
	電機科(電機控制實務班)	1	15	新申辦
	土木科(營建實務科)	1	34	續辦
	畜產保健科	1	15	續辦
	食品加工科(食品加工實務班)	1	34	續辦
	電腦機械製圖科(電腦輔助設計製圖與製造班)	1	34	續辦
	造園科	1	15	續辦
	電子商務科	1	15	續辦
	機械科	1	15	續辦
國立新營高工	製圖科(電腦機械設計製圖特色班)	1	36	新申辦
	資訊科(APP機器人程式設計班)	1	36	續辦
	機械科(數控加工特色班)	1	36	續辦
	模具科(電腦輔助模具設計製作班)	1	36	續辦
私立長榮女中	美容科(亮麗美妝班)	1	46	續辦
	美容科(幸福魔髮師班)	1	46	續辦
	觀光事業科(府城古蹟美食休閒班)	1	46	續辦
	餐飲管理科(茶飲文化特色班)	1	46	續辦
	時尚造型科(新娘秘書班)	1	46	續辦
國立台南高商	資料處理科(數位科技菁英班)	1	18	續辦
	國際貿易科(外貿菁英班)	1	36	續辦
	觀光事業科(餐旅休閒管理班)	1	36	續辦
	廣告設計班(文創設計班)	1	35	續辦
	應用外語科(職場英文菁英班)	1	36	續辦
私立陽明工商	應用外語科(應用外語特色班)	1	20	續辦
	商業經營科(門市服務特色班)	1	20	續辦
	多媒體設計科(動漫遊戲及創新設計班)	1	20	續辦
	家具土木科(師徒制木作職人)	1	20	續辦
	資訊科(電競特色班)	1	20	續辦
私立光華高中	汽車科(汽車技術特色班)	1	40	續辦
	幼兒保育科(幼教職場實務班)	1	46	續辦
	多媒體設計科(動漫國際特色班)	1	46	續辦
	流行服飾科(時尚新創特色班)	1	23	續辦
	餐飲管理科(美食文化特色班)	1	46	續辦
私立南英商工	汽車科(先進檢修實務特色班)	1	46	續辦
	觀光事業科(國際旅運專班)	1	25	續辦
	多媒體動畫科(電競遊戲特色班)	1	25	續辦
	應用日語科(日文特色班)	1	25	續辦
	餐飲管理科(餐飲廚藝班)	1	46	續辦
	電影電視科(影視才藝特色班)	1	25	續辦
國立曾文家商	餐飲管理科(廚藝管理科)	1	36	續辦
私立育德工家	多媒體設計科(動畫班)	1	22	續辦
	飛機修護科(航太產業菁英班)	1	46	續辦
	時尚造型科	1	22	續辦
	餐飲管理科(地方美食展能班)	1	22	續辦

私立長榮中學	美工科	1	25	續辦
	廣告設計科(動漫手遊角色設計班)	1	46	續辦
	機電科(氣壓迴路設計與自動控制班)	1	46	續辦
	流通管理科	1	25	續辦
	應用外語科(國際會展旅遊菁英班)	1	46	續辦
國立台南海事	電子科(AI智慧型機器人特色菁英班)	1	36	續辦
國立台南高工	板金科(金屬創意特色班)	1	20	續辦

### 109學年度南區公私立五專學校及科系

中西區	國立臺南護專	護理、化妝品應用、老人服務事業
永康區	南台科大	電機工程、資訊工程
仁德區	中華醫事	護理、醫學檢驗生物技術、生物醫學保健、視光、食品營養、寵物照顧與美容、職業安全衛生、幼兒保育、製藥工程、醫務暨健康安全管理
柳營區	敏惠醫護	護理、幼兒保育、美容保健、牙體技術、長期照護與健康促進管理
嘉義市	大同技院	烘焙管理
嘉義縣	崇仁醫護	護理、餐飲管理、美容保健、應用外語、老人服務事業
高雄市	國立高雄餐旅	餐飲廚藝(五專菁英班)
高雄市	國立高雄科大	航海、輪機工程、漁業生產與管理、土木工程、模具工程
高雄市	樹人醫護	護理、物理治療、視光學、應用英語、應用日語、資訊管理、幼兒保育、醫學影像暨放射技術、牙體技術、職能治療、美容保健、口腔衛生
高雄市	文藻外語	英國語文、法國語文、德國語文、西班牙語文、日本語文
高雄市	正修科大	土木工程、建築
高雄市	和春技術學院	資訊管理科
高雄市	東方設計	美術工藝、室內設計、影視藝術、餐飲管理、遊戲與動畫設計
高雄市	輔英科大	護理、醫學檢驗生物技術、應用外語
高雄市	育英醫護	護理、化妝品應用與管理、老人服務事業管理
屏東縣	慈惠醫護	護理、數位媒體創意設計、幼兒保育、物理治療、休閒暨觀光事業管理、美容造型設計、餐飲管理、護理助產
屏東縣	美和科大	護理、美容(保健造型)、美容(寵物美容)、食品營養、餐旅管理、觀光
台東縣	國立台東專科	餐旅管理、園藝暨景觀、食品科技
澎湖縣	國立澎湖科大	電機

### 109學年度藝才班特色招生甄選入學

學校	班/科	班數	招生名額
國立家齊高中	舞蹈班	1	30
國立新營高中	美術班	1	30
國立台南女中	音樂班	1	30
國立台南二中	美術班	1	30

永康國中輔導室 109 年 2 月印製



# 照片，不只是照片

## 小心，不要成為犯罪者或受害者

你曾經對自己的某一些照片感到害羞或悶悶的嗎？沒有的話，很好，請保持下去。但如果有的話，想一想，這些拍下的數位影像會到哪裡去？而影像傳送之後，又可能會發生什麼事？



### 案例1

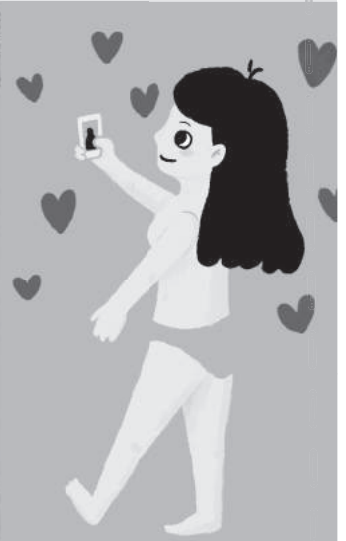
致青春歲月！畢業旅行最後一天，依依和同房的好朋友晚上玩嗨了，洗完澡後玩起了裸拍。但這樣真的好玩嗎？想一想

- Q. 存在手機裡的照片真的安全嗎？哪些狀況可能會讓照片外流？
- Q. 如果照片外流了，誰可能是犯罪者？誰又是受害者？
- Q. 如果你收到別人轉傳來同學的私密影像時，怎樣做可以保護同學？

### 案例2

晚上睡覺前小如和小建傳訊息聊得火熱，小建最近一直都在拜託小如給私密照，訊息間強調那是愛情的表現，小如有點遲疑。想一想

- Q. 如果有人向你要求私密照，你會傳給對方嗎？對象是誰（如男女朋友、朋友、網友、家人或親戚）會有影響嗎？為什麼？
- Q. 如果有一天你們鬧翻了，對方手中有你的私密照片，你會怎麼想？
- Q. 要求／持有別人的私密照有沒有可能犯法了？



### 案例3

你有看過用遊戲點數詐騙的新聞報導嗎？想一想

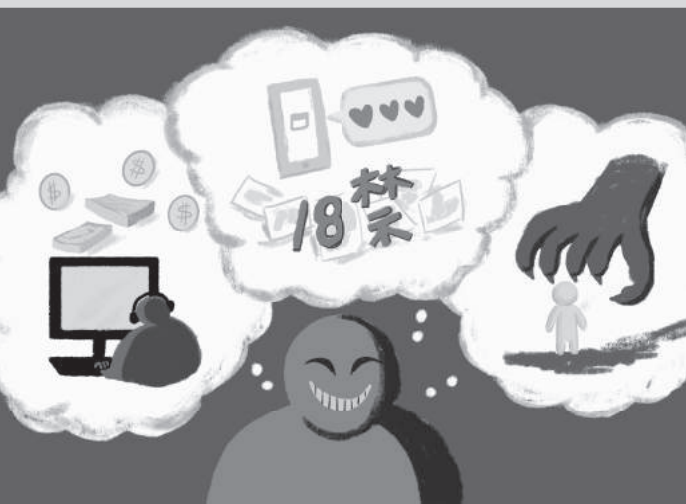
- Q. 你覺得拍照片或是直接露給他看，真的可以拿到寶物或遊戲點數嗎？為什麼？
- Q. 買賣未成年人的私密照是犯法的行為，如果有人這樣問你，你會怎麼回應他？
- Q. 如何儲存對方帳號及截圖保留證據？

## ■ 外流的私密影像，可能會成為你或他人一輩子的傷痛和陰影

▲復仇式色情或未經當事人同意散布私密影像：係指沒有經過當事人同意，故意向他人散布、播放、張貼私密影像(裸露、性愛內容)；此種性別暴力的犯罪行為，多發生於親密關係分手暴力或網路誘騙的情感關係，目的在於羞辱對方或要求維持關係。

▲性勒索：以散布他人的私密影像做為威脅，目的在於勒索當事人與其發生性行為、要求更多的私密影像、金錢或其他利益的行為。

▲任何性別都可能是受害者或加害者。



## ■ 加害者常用手法

1. 假裝和你同樣性別、年齡，用任何理由要和你交換、索取私密照片。
2. 和你成為網路上或遊戲裡的老公(婆)，要看你的私密照片，說這樣才是愛的表現。
3. 傳訊息給你說想要聊色和網路視訊性愛，在二人視訊時側錄。
4. 假裝是網拍、外拍攝影師、減肥、健身專家…等等，請你提供私密照讓他鑑定身材。
5. 提供金錢、點數、寶物給你，要你傳私密照給他。
6. 直接威脅你傳私密照給他，不然就要傷害你的家人。
7. 傳訊息給你說在網路上看到你的私密照，然後
  - ◆威脅你傳更多私密照給他，不然就將手中這些散布到學校和家人。
  - ◆或者假冒是好心人，說是可以幫你處理這件事，但你要再拍私密照給他作為交換。
  - ◆他也可能會分飾多角，一個威脅你，一個假裝幫你，誘使你交出更多私密照。

## ■ 如果你或你的朋友需要協助 請記得

不管發生什麼事，勇敢說出來是解決問題的第一步，找一個你信任的大人(可能是父母、家人或老師)，告訴他發生什麼事。

以下相關單位也是可以協助你的

- ▲學校學務 / 輔導處室
- ▲撥打110 / 113
- ▲各縣市學生輔導諮商中心
- ▲台灣展翅協會web885網路諮詢熱線
- ▲iwin網路內容防護機構
- ▲若影像已被散布在網路上，台灣展翅協會web547網路檢舉熱線及iwin網路內容防護機構可協助要求網路業者移除違法內容。

持有兒少私密照 違法

拍攝兒少私密照 違法

傳送兒少私密照 違法

販賣兒少私密照 違法



## ■ 小叮嚀：五不四要

1. 絕不違反他人意願拍下他人的影像
2. 絕不聽從他人指示自拍私密照片
3. 絕不倉促傳送影像訊息
4. 絕不轉寄任何私密影像檔案
5. 絕不取笑或霸凌私密影像遭外流的人

如果在網路上碰到騷擾

1. 要告訴家人和老師
2. 要截圖保留證據(完整網頁及訊息對話內容)
3. 要向警方報案
4. 要檢舉、封鎖、刪除對方

了解更多相關資訊 《傳送門》  
指導機關 / 教育部  
執行單位 / 台灣展翅協會



《廣告》

# 珍愛生命 希望無限



安心專線 0800-788-995  
(0800-請幫幫-救救我)

珍愛生命數位學習網

■ [www.tsos.org.tw/home](http://www.tsos.org.tw/home)

珍愛生命打氣粉絲團

■ [www.facebook.com/tspc520](http://www.facebook.com/tspc520)

全國自殺防治中心

■ 電話：(02)2381-7995  
網址：[www.tspc.doh.gov.tw](http://www.tspc.doh.gov.tw)

行政院衛生署

社團法人台灣自殺防治學會

全國自殺防治中心

中華民國醫師公會全國聯合會

關心您

## 心情溫度計

請您仔細回想「在最近一星期中(包含今天)」，這些問題使您感到困擾或苦惱的程度，然後圈選一個您認為最能代表您感覺的答案。

	完全沒有	輕微	中等程度	厲害	非常厲害
1.睡眠困難，譬如難以入睡、易醒或早醒	0	1	2	3	4
2.感覺緊張不安	0	1	2	3	4
3.覺得容易苦惱或動怒	0	1	2	3	4
4.感覺憂鬱、心情低落	0	1	2	3	4
5.覺得比不上別人	0	1	2	3	4
★若有自殺想法	0	1	2	3	4

### 得分與說明

前5題總分：

0~5分：您的身心適應狀況良好

6分以上：您有情緒困擾，建議找家人、朋友或專業人員尋求協助。

★“若有自殺想法”

建議尋求專業諮詢或接受精神科治療。

心情溫度計APP  
掃描QRcode立即下載



## 心情溫度 量了沒?



9月10日 世界自殺防治日

人人都是珍愛生命守門人

1問

主動關懷  
積極傾聽

守門人  
步驟123

2應

適當回應  
支持陪伴

3轉介

資源轉介 持續關懷

簡式健康量表每周自我檢測

歡迎多加使用與傳閱

若使用「心情溫度計」有任何問題，請聯絡：全國自殺防治中心(02)2381-7995

安心專線 0800-788-995 (0800-請幫幫-救救我)

# 心理諮詢線上預約及心情溫度計 QR Code

- 1.心理諮詢線上預約 QR Code。
- 2.下載心情溫度計 APP。

	
<p>1. 心理諮詢線上預約 QR Code</p>	<p>2.心情溫度計 QR Code</p>

