

# 全民國防 手冊



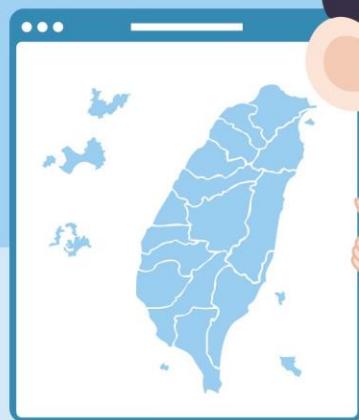
臺南市全民國防指南



# 編序

本手冊編輯之目的，主要是提供民眾面臨軍事危機及可能發生之災變時緊急應變資訊，以做好生存自助。

全民國防是全國民眾的整體力量與抗敵意識的展現，不僅是中央各部會的責任，同時也是各級政府、村里長應共同肩負的任務，唯有做好萬全準備，方能保護自己，共同守護國家安全，讓我們一起努力。



# 目錄

## 平時準備

- 01 緊急避難準備事項 06
- 02 防空警報音符及聲音識別 08
- 03 認識周邊重要處所 08
- 04 掌握正確資訊 10



# 戰時應變



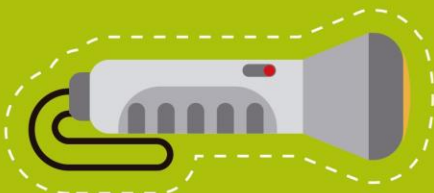
- 01 戰時可能發生的情況 16
- 02 非我軍識別 17
- 03 我軍識別 18
- 04 緊急疏散避難 20
- 05 戰場維生應處 21
- 06 通訊傳播中斷應處 23
- 07 戰傷醫療急救 24
- 08 戰場危機處置 26
- 09 民眾對各類型災害應變作法 30
- 10 緊急應變專線 30



- 附錄 — 緊急避難準備表 31
- 附錄 — 台南市急救責任醫院分布表 33
- 附錄 — 台南市急救站分布表 34
- 附錄 — 台南市民生必需品配售站分布表 35

# | 平 | 時 | 準 | 備 |





# 01 緊急避難準備事項

## 1. 個人緊急避難包

當戰爭發生時，緊急避難包是個人臨時避難，可立即隨身携行攜帶之必備物資（例如：前往防空避難處所），有助維持生存基本需求。平時即完成避難包準備，內容可依個人需求調整，建議如下：

### ① 必備

- 背包
- 個人所需適量飲食（水、食物【如罐頭或易保存食物】）
- 保暖用品（如睡袋、毛毯或禦寒衣物）
- 手電筒（含電池）
- 重要證件影本（身分證、戶口名簿、健保卡）
- 個人醫療用品（慢性病用藥、急救用藥、處方箋影本）
- 粗棉手套
- 哨子
- 簡易求生工具（如小刀、開罐器、鋼製杯碗等）
- 行動電話
- 收音機（含電池）

### ② 其他

- 清潔用品（衛生紙、濕紙巾、毛巾）
- 小面額現金零錢
- 行動電源（充飽電）
- 輕便雨衣
- 嬰幼兒尿布、奶粉、奶瓶等
- 成人或女性生理用品
- 備份鑰匙
- 寵物乾糧

**③ 背包標註更新日期，每半年檢查1次，確保無損壞、遺漏或過期情形。**

## 2. 家庭必備物資準備

若暫時於家中避難，可能遭遇停水停電、糧食短缺情形，可依照緊急避難包內容做好下列準備：

- 3 日份以上的食物及飲水
- 小型、手搖式發電機、備用電源或太陽能充電板
- 急救箱（含常用藥品）

## 3. 與親友約定緊急會合地點

當戰爭發生時，可能因通訊中斷無法與家人即時聯繫，並因擔心家人安危而著急，平時可與家人討論約定緊急會合地點：

- 1** 與家人確定災害或戰爭發生後的緊急會合地點，例如：附近防空避難處所、醫院、學校、公園等，可至「全民防災e點通(<https://bear.emic.gov.tw/>)」查詢（網頁有無障礙格式，可供身心障礙者查詢）。
- 2** 如發生失聯狀況，可於通訊未中斷或已修復時利用「消防防災e點通App」的防災卡及親友協尋功能，與親友保持聯繫：
  - (1)防災卡：**提供家庭、社區、學校及企業等群組功能，紀錄經群組成員討論後的緊急會合地點及避難收容所；可將成員設定為緊急聯絡人，並可於災害發生時，發送通知及訊息，更可讓群組成員於有網路通訊時回報是否平安及位置等訊息。
  - (2)親友協尋：**另若與親友失聯，可使用親友協尋功能，於系統建立親友資料，將自動比對災害應變中心的傷亡名冊資料、撤離或收容名冊等，待有相符之人員，即會自動通知。
- 3** 建議將註記好的應變手冊一併放入緊急避難包中。



全民防災 e 點通



消防防災 e 點通 App  
(IOS)



消防防災 e 點通 App  
(Android)



## 02 防空警報音符及聲音識別



### 1. 緊急警報

1 長音 2 短音，長音 15 秒，短音 5 秒，每次均間隔 5 秒，重覆 3 次，總共 115 秒。



### 2. 解除警報

1 長音 90 秒。

聽障人士可透過行動電話接收國家級警報簡訊，或透過電視跑馬燈、手語播報方式獲取空襲訊息。



### 3. 手機簡訊



## 03 認識周邊重要處所

### 1. 防空避難處所

臺南市設有6,884處（截至113年3月）防空避難處所（如大樓地下室、地下停車場等），設施外牆上（如門牌處、車道出入口等）設有「防空避難」標示牌，可利用「警政服務App-防空避難專區」（<https://adr.npa.gov.tw>）或「消防防災e點通App」查詢。這些地方有的屬於私人產權，遇空襲警報或發布疏散避難命令後，會開放讓民眾進入避難。



## 2. 急救責任醫院暨急救站

### 1 全國各縣市急救責任醫院

急救責任醫院除提供24小時診外，重度級及中度級之醫院須具備急性腦中風、急性冠心症、緊急外傷、高危險妊娠與新生兒之處置能力。全國計有重度級46家、中度級77家、一般級83家，合計206家（截至112年4月）急救責任醫院，可透過衛生福利部網站查詢急救責任醫院名單。於戰時，各急救責任醫院將減少非必要之治療、檢查及手術等，並使穩定病患提早出院，以設置專責病房收治戰傷者（不分身分別）。臺南市急救責任醫院共計13家，重度級2家，中度級8家，一般級3家。（截至113年2月）

### 2 臺南市急救站

於戰時結合各區衛生所等合計開設37處（截至113年2月）急救站，運用民防醫護團隊之人力運作，以收治輕傷傷患，民眾可就近自行前往就醫。



## 3. 民生必需品配售站

目前臺南市規劃設置配售站總計647處（截至112年8月），民眾可向市政府或區公所洽詢周邊配售站處所，或進入「消防防災 e 點通 App」查詢開設地點。

## 4. 戰時災民收容救濟站

臺南市戰時災民收容救濟站計279處（截至113年3月），民眾可向市政府或區公所洽詢周邊救濟站位置，或進入「消防防災 e 點通 App」查詢開設地點，做好紀錄。

## 5. 自製緊急避難地圖

- 1 可利用「消防防災e點通 App」獲取地震、颱洪防災準備與應變情報外，並依居住地或工作地點，於家庭防災卡功能設定緊急會合地點，系統也介接「防空避難處所」、「急救責任醫院暨急救站」、「民生必需品配售站」及「戰時災民收容救濟站」等資料，可使用電腦及平板自行設定查詢及下載保存，或列印手繪加值運用，並置於緊急避難包保存。
- 2 里辦公處平時蒐整「防空避難處所」、「急救責任醫院暨急救站」、「民生必需品配售站」及「戰時災民收容救濟站」等資訊，以備民眾請求資訊提供。

# 04 掌握正確訊息

## 1. 即時提供正確訊息

- 1 為讓民眾即時獲得與國防事務有關的正確訊息，戰時國防部會整合軍媒能量，並以記者會、新聞稿、發言人澄清或真假對照圖等方式，透過大眾傳播媒體報導，主動提供國人正確國防資訊；另民眾也可自行透過下列網站獲取戰時與國防事務有關的官方正確資訊：

行政院「即時新聞澄清」專區 <https://www.ey.gov.tw/Page/5519E969E8931E4E>

國防部全球資訊網 <https://www.mnd.gov.tw/>

國防部發言人臉書粉絲專頁 <https://www.facebook.com/MilitarySpokesman>

國防部推特 <https://twitter.com/MoNDefense>

國防部軍事新聞通訊社網站 <https://mna.gpwb.gov.tw/>

青年日報官方網站 <https://www.ydn.com.tw/>

漢聲廣播電臺官方網站 <https://www.voh.com.tw/>

財團法人中央廣播電臺 <https://www.rti.org.tw/>

內政部警政署警察廣播電臺 <https://www.pbs.npa.gov.tw/ch/index>

**2** 戰時若遭逢網路或通訊中斷，國防部將持續透過戰訊快報、廣播等傳播管道，發布相關國防資訊：

(1) 戰時結合同業人力、物力資源印行「戰訊快報」，導正國內外視聽，鼓舞民心士氣，支援軍事作戰任務。

## (2) 漢聲廣播電臺

### A. 調頻 (FM) 頻率

北部地區**106.5** 高屏地區**107.3** 臺東地區**105.3** 中部地區**104.5**

宜蘭地區**106.5** 關山地區**105.3** 南部地區**101.3** 花蓮地區**104.5**

金門地區**107.3**

### B. 調幅 (AM) 頻率

臺北**684/1116** 桃園**693/936** 臺中**1287** 雲林**1377** 臺南**693**

高屏**1332/1251** 宜蘭**1116** 花蓮**1359/792** 澎湖**1269/846**

## (3) 警察廣播電臺

### A. FM 全國治安交通網

臺北、桃園、嘉義、雲林、臺南、高雄、宜蘭地區 **FM104.9**

新竹、苗栗、臺中、彰化、南投地區 **FM105.1**

花蓮、臺東地區 **FM101.3**

舞鶴地區 **FM106.5**

### B. FM 地區治安交通臺

臺北分臺、花蓮分臺、臺東分臺 **FM94.3**

臺中分臺 **FM94.5**

高雄分臺 **FM93.1**

宜蘭分臺 **FM101.3**

### C. AM 地區治安交通臺

新竹分臺 **AM1512**

臺南分臺 **AM1314**



## 2. 假訊息辨知

首先，我們必須強調，在戰時任何有關國家戰敗或政府宣布投降等不實的謠言，請民眾切勿相信。

❶ 敵人會透過散布假訊息，製造社會混亂，捏造國軍戰事不利、開始和談、放棄抵抗等動搖軍心民心的不實流言，這是認知作戰的手法，包括使用深度偽造影像、偽冒名義等方式，態樣舉例如下：

- (1) 「文字」：假造知名媒體報導等。
- (2) 「圖片」：偽冒政府官員、學者專家照片等。
- (3) 「影片」：電腦合成深偽技術（換臉）等。

❷ 防制假訊息，應秉持「3不1要」原則：



❸ 民眾可透過教育部全民資安素養網 (<https://isafe.moe.edu.tw>)，依照以下步驟，逐一拆解及檢查訊息內容：

- (1) **準確性—看看標題**：文章內容豐富且正確、標題與內容一致，如果標題太讓人震驚、難相信，可能就是假訊息。
- (2) **時效性—檢視時間**：提供資訊內容新穎且更新迅速，若訊息時間不合理或遭竄改過，則須注意。
- (3) **客觀性—查查資料**：網站內資訊發布目的客觀且具有價值，請匿名專家背書或缺乏證據，表示訊息可能是假的。
- (4) **權威性—確認來源**：網站內資訊註明資料來源、註明聯繫網頁設計者資訊及網站基本資料，如為沒見過媒體，應先查詢相關介紹。

- 4 民眾也可透過法務部調查局「假訊息查證參考資訊」所提供的第三方事實查核網站，來查證訊息是否為真：

(1) 台灣事實查核中心 <https://tfc-taiwan.org.tw/>

(2) MyGoPen 網站 <https://www.mygopen.com>

(3) Line 訊息查證 <https://fact-checker.line.me/>

### 3. 堅定抗敵意志

#### 1 體認全民國防重要性，主動參與國防相關事務

(1) 「全民國防」顧名思義就是全民的國防，沒有國那會有家，保衛國家安全的事務皆需要全民支持，國家安全是你、我的共同責任。

(2) 全民防衛為「全民國防」的具體實踐，身為中華民國國民的我們，可參加村里、公司或學校的民防單位、組織，透過參與國家動員演習【漢光演習、軍民聯合防空（萬安）演習、全民防衛動員暨災害防救（民安）演習、同心演習、自強演習、核安演習等】，展現共同防衛國家安全的決心。

(3) 和平必須仰賴防衛的實力與軍民平時的備戰準備及作為，時時警惕與設想戰時的嚴峻景況，唯有平時做好整備，戰時發揮全民總體戰力，軍民齊心團結抗敵，方能讓敵人不敢越雷池一步，合力保衛我們的家園。

#### 2 忘戰必危

(1) 自民國 47 年八二三戰役迄今，臺海局勢維持現狀 60 餘年，我們要知道，忘戰必危與有備無患的道理，敵軍經常運用網路社群平臺，置入宣揚中共軍力，使國人對於我國防力量產生混淆，並假借軍事演練，派遣戰機、軍艦意圖挑釁、恫嚇，製造我恐慌及社會紛擾。

(2) 有許多值得借鏡的例子，如西元 1990 年 8 月 2 日 - 8 月 4 日的伊拉克 - 科威特戰爭，科威特遭占領，告訴我們忘戰必危，務必記取因應戰爭準備的教訓；當國家遭遇困境，我們必須團結齊心，俗語有云：「一隻筷子易斷，十隻筷子難折」。因此集中力量、永不放棄方能抵抗外敵，確保國家經得起各種緊急危難。

- 3 我們是民主法治的國家，當戰事發生時，全體國民應盡保衛國家的責任及義務，並須遵守我國法令，切勿慌亂，主動掌握政府通知及資訊，確保自身安全。

# | 戰 | 時 | 應 | 變 |

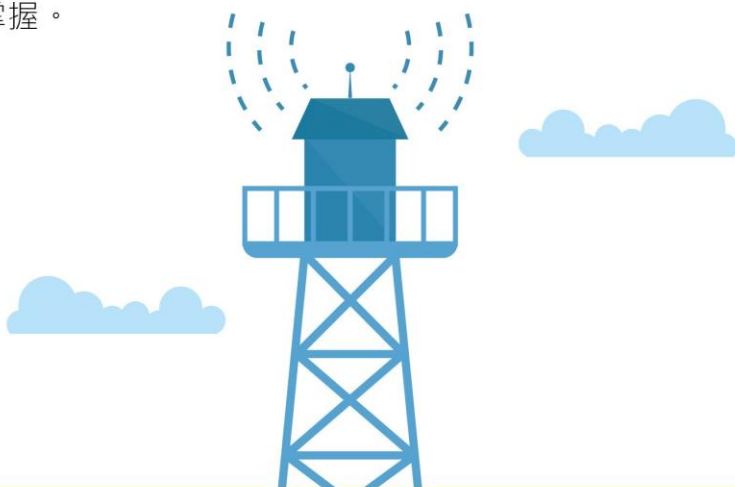






# 01 戰時可能發生的狀況

- 1 敵方利用國、內外媒體、網路散播假訊息，鼓動民眾反政府、反戰。
- 2 敵方網路駭客攻擊，導致行政與民生作業系統癱瘓，造成政府指揮失信，民眾對政府產生不信任感。
- 3 敵方實施經濟制裁，擾亂金融秩序，致股市崩盤、通貨膨脹，影響正常消費交易。
- 4 敵軍封鎖臺海空中、海上交通航線，影響經濟原物料進出口及民生物資正常供應。
- 5 敵軍策動在臺特工奇襲，破壞重要軍事及民生關鍵基礎設施（如發電廠、水庫、自來水廠、通信傳播系統、雷達站），無法提供民生所需，及支援軍事作戰。
- 6 敵軍實施空攻及飛彈攻擊，造成建築物、道路、機場、港口毀損，侵害民眾生命、財產安全。
- 7 敵軍實施大規模登陸作戰，影響民心士氣，產生大量災民逃難潮。
- 8 鑑於敵軍對我國人員滲透吸收、刺密蒐情手段日益多元，透由各管道接觸並發展組織，用以爭取認同提供所需資訊，或潛伏待關鍵時刻發揮關鍵功效，實為當前國家安全維護之重大隱憂，敬盼您能善盡全民情報之責任與義務，不洩漏國軍任何事物，及時檢舉反映不法可疑，並提醒國人切勿洩漏國軍部隊動態，避免遭敵蒐情掌握。



## 02 非我軍識別

夏季作訓服

(叢林)



冬季作訓服

(荒漠)



蛙服

(叢林)



作訓大衣

(荒漠)



! 請注意各項標示位置  
及資訊與我軍差異

# 03 我軍服裝識別

## 1. 國軍服飾

### 海軍/陸戰隊



陸軍



空軍



右領官科類別

王〇〇

右胸識別名條

右臂單位類別

左領階級類別

中華民國陸軍

左胸軍種類別

## 2. 警消服裝識別

### 民防人員穿著

淡紫白色制服



警察人員穿著

藏青色警察制服

消防人員穿著

暗紅色消防制服

救災人員穿著

專業救災服裝



搜救(救助)人員穿著

黃色搜救工作服



# 04 緊急疏散避難

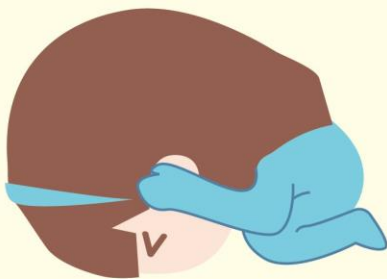
## 1. 避難注意事項

空襲警報響起或收到國家級警報簡訊時，請立即採取以下行動：

- 1 室內民眾立刻進入所在處所（如辦公大樓、住家）的避難室或地下室，就近避難；如附近無地下室，請於建築物內，尋找堅固且窗戶較少的房間，採取避難姿勢，避免戰火波及，並關閉瓦斯及電源開關。
- 2 路上行人、車輛駕駛及乘客可目視進入有「防空避難」標示牌處所及利用手機警政服務 App 導航，或聽從軍、警、民防人員引導，進行避難。
- 3 行駛在高架道路或高速公路車輛，應儘速下交流道至平面道路，比照行人實施避難；若身處空曠地區，可利用周邊地形地物、涵洞、地下道及橋墩下方，具掩蔽功能之處所進行避難。
- 4 大眾交通運輸站內乘客，請聽從站內人員引導就近避難。

### 避難姿勢

採取跪姿，背向窗戶，避免碎片刺傷；身體稍微拱起來，胸口離開地面約15公分，並用雙手遮住眼、耳，嘴巴稍微張開，防止震波傷害。



## 2. 里辦公處協助事項

發生空襲危難時，里辦公處協助民眾以下事項：

- 1 確認並傳達防空避難疏散指令。
- 2 於聽到緊急警報發放或收到國家級警報簡訊後，立即利用廣播器請民眾迅速避難，並引導民眾進入防空避難處所。
- 3 適時協助維護防空避難處所秩序。
- 4 協助撤離後家戶清查及身分確認與識別。

# 05 戰場維生應處

## 1. 停電應處

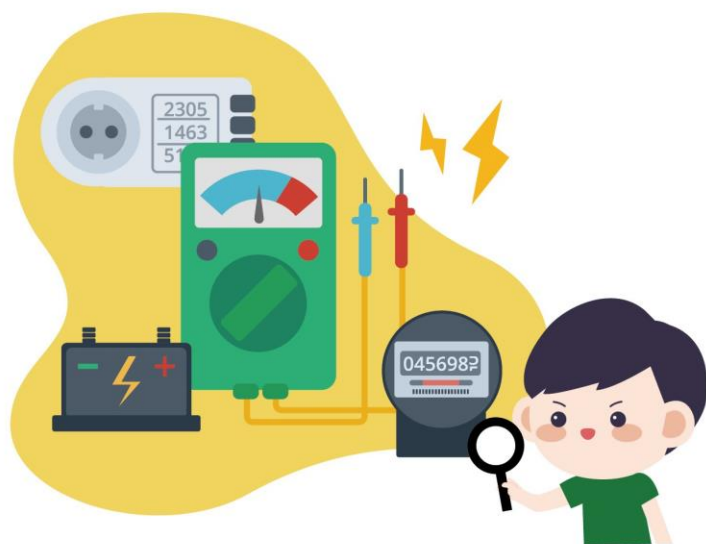
### 1 停電時

- (1) 使用手電筒，避免點燃蠟燭。
- (2) 拔除插座上電器插頭，避免復電時造成電器損壞。
- (3) 保持冰箱關閉，減少開啟次數。
- (4) 離家避難前，關閉電源總開關。
- (5) 收聽電池式收音機播報，瞭解災情及電力搶修情形。



### 2 復電後

- (1) 檢查電器設備能否正常運作。
- (2) 檢查冰箱食物或藥品是否變質。



## 2. 停水應處

- 1 民眾有儲水時宜使用濾水器、逆滲透或蒸餾並煮沸後飲用，確認停水後，立即關閉抽水機電源。
- 2 戰時啟動分區供水措施，當地自來水事業單位會以宣傳車及廣播方式宣導供水站位置及供水時間，民眾亦可洽鄰近村（里）辦公室得知相關訊息以配合取水。
- 3 有關供水站位置及供水時間，可至當地自來水事業單位網站查詢。

### 3. 災民收容安置

1 當住家遭受戰火毀損無法居住時該如何處置？

- (1) 依親：有沒有可以安全到達目的地且建築物未受損的親屬家可暫時躲避。
- (2) 政府開設的戰時災民收容救濟站。

2 戰時災民收容救濟站安置作法及配合事項

救濟站會登記您的身分資料並安排暫時可以生活和居住的空間，也提供生活基本需要的民生物資品，您除了配合救濟站內的規定外，也可以發揮自助助人的精神，擔任救濟站內的志工。

Q

我在救濟站內，我能做什麼？

A

1. 遵守救濟站內的生活公約。
2. 依照專長擔任志工或工作人員，協助救濟站內的運作。

### 4. 民生必需品配售

政府將以基本維生、可常溫保存之民生必需品或即食品為指定配售項目，民眾持代表個人身分之憑證（不分國籍），依指定方式及分配數量至配售據點購買。

- 1 有償配售項目：食米、食用油、食用鹽、液化石油氣及其他民生必需品。
- 2 現有配售地點為各直轄市、縣（市）政府規劃之轄區配售站。
- 3 未來將納入現有銷售通路做為配售據點，以增加民眾購買地點使人潮分流。

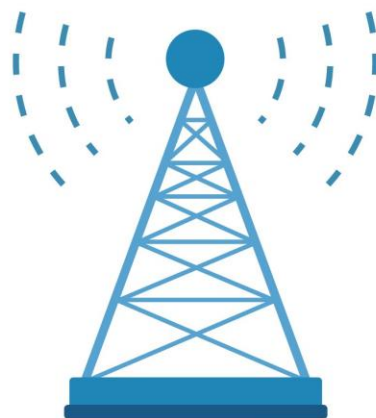


## 5. 配售制度無法運行時如何取得飲食

民生必需品配售機制因敵攻擊等各種因素無法運作，政府將就整體軍事及民生需求，依戰時景況整體考量（包括人力、物資及運具等）調度及無償配給民生物資，並統一配送至民眾安置處所，提供民眾基本需求。

# 06 通訊傳播中斷應處

- 1 當戰事發生時，通信設施易遭破壞，導致大規模斷訊。為維護國家安全與公共利益，政府將優先調度必要通信資源，以支援政軍指揮體系及重要民生經濟設施之基本運作。復考量戰時通信資源有限，建議民眾應避免過度使用非必要之通信，以利政軍重要指管通信之順暢傳遞。
- 2 當戰事發生時，若基地臺損毀造成手機訊號中斷，民眾仍可透過漫遊，使手機通信維持正常；若手機可收到附近任何行動通信業者基地臺之訊號，可撥打112進行求救。
- 3 當戰事發生時，若市內電話無法撥通，建議民眾可使用行動通信設備，透過無線接取設備（WiFi AP）或基地臺進行通信。
- 4 當戰事發生時，若廣播電視系統遭受破壞，以致無法收看電視節目時，建議民眾使用收音機，以收聽國防事務相關資訊。





# 07 戰傷醫療急救

## 1. 受傷時 - 自救互救

### ① 爆炸穿刺、震波撞擊傷 - 出血控制

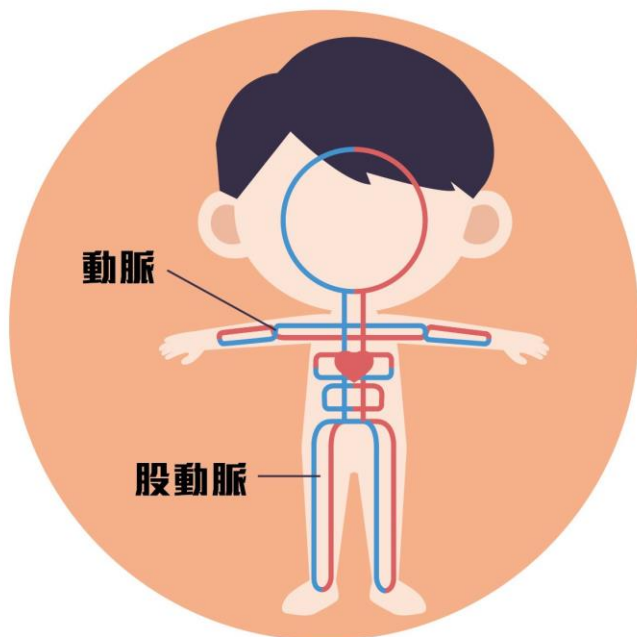


#### 1. 直接加壓止血法

以紗布覆蓋傷口直接加壓，為最快速、有效及簡單止血法。

#### 2. 抬高傷肢止血法

可搭配直接加壓止血法，將傷肢抬高於心臟。



#### 3. 止血點止血法

當直接加壓止血法無法控制出血時，用拇指或掌根壓迫患肢近心端脈動點。

## 2 燒燙(灼)傷 - 急救處置



### 2. 敵火間歇時 - 送醫

- 1 以家(公)用、行動電話撥打求救專線，於周邊安全地點等待救援。
- 2 送往就近醫療院所或急救站救治。

# 08 戰場危機處置

## 1. 遭遇飛彈攻擊引發爆炸火災時如何處置

- 1 **災害發生於戶外**：遠離火災或爆炸位置，尋求安全避難處所，勿圍觀避免發生危險。
- 2 **災害發生於室內**：大聲警示同住者避難逃生，往下往外逃生，並隨手關門，以阻絕火煙擴散。

## 2. 遭遇社區陌生人員行為異常如何處置

提高警覺心，保持「有足夠逃跑空間」的距離，慎防被抓住或被攻擊；不要單獨至偏僻區域或監視器死角處，隨時結伴行動，可以預防遭遇危險、互相救援。

## 3. 遇不明爆裂物或危險物品時如何處置

不要觸動任何可疑之爆炸物、包裹或箱盒，並於現場禁止吸煙、點火，儘速離開現場，同時提醒鄰近人、車勿靠近，再通知軍、警人員到場排除。

## 4. 面臨敵人持槍威脅時如何處置

請將動作放慢，動作不要太大，也不要言語或動作挑釁，保持冷靜，避免刺激敵人、或讓敵人誤解，而扣下板機，以提高存活率。

## 5. 住宅被敵人占領時如何處置

- 1 如可自由行動時，請儘速前往「戰時災民收容救濟站」，再伺機至預先約定之緊急集會地點與家人會合，敵人未撤退前，不要試圖回家，以免遭俘虜或發生危險。
- 2 無法自由行動時，不要用言語或動作挑釁敵人，保持冷靜，避免刺激敵人，以提高存活率，並伺機離開住宅。



## 6. 遭遇飛彈攻擊引發毒化災時如何處置

- 1 毒化物被用在化學戰劑使用為第三類（急毒性物質）之氯氣、光氣和氰化氫。
  - (1) 高濃度氯氣及光氣是屬於化學戰劑中之窒息性毒劑種類，較多作用於呼吸道系統，其症狀有：呼吸道的刺激、眼睛及皮膚的燒灼感、呼吸困難、咳嗽、喉嚨痛與胸悶等。
  - (2) 氰化氫是血液性毒劑，限制血液吸收氧氣至人體缺氧致死，其症狀有意識障礙、噁心與呼吸困難等。
- 2 當遇到毒性化學物質災害時，政府會發送災防告警細胞廣播手機簡訊「疏散避難警報」。
- 3 萬一接觸到毒性化學物質時，要怎麼辦才能保障人體安全？  
簡易毒化災應變方法「衝、脫、泡、蓋、送」
  - (1) **衝** - 以手帕、濕布掩住口鼻，往上風方向離開，並儘量以手邊的雨衣、陽傘、外套等遮蔽身體。減低人體暴露，遠離災區避免受到波及。
  - (2) **脫** - 到達安全區域後脫去外衣、遮蔽物，並將外衣以塑膠袋密封。
  - (3) **泡** - 懷疑皮膚沾染到毒性化學物質時，可以先用市售漂白水稀釋 10 倍後浸泡 10 分鐘，再以鹼性肥皂或清水洗淨。
  - (4) **蓋** - 蓋上乾淨衣物。
  - (5) **送** - 立即送醫或就醫。



## 7. 遭遇飛彈攻擊引發輻射災時如何處置

政府已建構全國環境輻射監測網路系統，包括本島及金門、馬祖、澎湖等離島共有63座(截至113年3月)環境輻射監測站，其中臺南市計有3座，全天候24小時運作，並透過網路即時供民眾參考，可掃描QR code連結觀看監測資訊。



### 1 若造成核子事故

萬一攻擊造成核電廠發生核子事故時，政府除利用民眾預警系統發放核子事故的警報外，也會透過各種媒體通知民眾，如巡迴廣播車、廣播電臺、網際網路、災防告警細胞廣播服務(CBS)、簡訊及電視媒體等。接獲核子事故警報後，民眾可依「核子事故停看聽」進行初期防護行動，並依政府指示採取後續防護作業：

#### (1) 「停」留在室內：

聽到警報後，立即進入室內關閉門窗，將空調調整為室內循環模式。鋼筋混凝土的建築物可達80%輻射防護的效果。

#### (2) 「看」最新消息：

打開電視機、收音機、手機等，隨時注意簡訊與政府發布資訊，掌握災害的現況。

#### (3) 「聽」政府指示行動：

政府會在適當時機發布民眾配合的措施，例如疏散、服用碘片等。另碘片屬於藥品，請勿擅自服用。

### 2 若遭受核子武器攻擊

如果遭受核子武器攻擊，因爆炸產生的高溫及風暴會先造成物質燃燒、建築物損壞，後續帶有輻射的沉降物(帶有輻射的灰燼)之擴散與降落，會造成輻射污染。自我防護部分如下：

(1) 請勿直視爆炸產生之閃光或火球，可能會造成眼睛失明。

(2) 請立即進入室內(以地下設施或水泥建築物為佳)，並關閉門窗。

(3) 在戶外請包覆頭部、蓋住口鼻，儘可能減少皮膚外露，並儘量遠離攻擊地點。

(4) 進入室內後，請確實清潔手部、臉部，並可脫除外層衣物，減少輻射污染。

3 一般的輻射防護作為一般的輻射防護作為，分為體外曝露與體內曝露防護，如下：

(1) 體外曝露的輻射防護，可採時間 ( Time )、屏蔽 ( Shield )、距離 ( Distance ) 之TSD原則，如儘速離開輻射影響區域，遠離輻射源，以減低輻射的影響，若有輻射塵，則可進入室內掩蔽，除可防止輻射塵影響，亦可屏蔽其發出之輻射。主要防護的原理如下：

**A.時間：**縮短接受輻射曝露的時間，是輻射防護的首要原則。

**B.屏蔽：**屏蔽對於輻射具有衰減等作用，可降低輻射曝露，如進入室內掩蔽等。

**C.增加距離：**遠離輻射源，輻射強度與距離平方成反比關係，距離加倍，輻射強度減弱4倍，如離開輻射影響區域。



(2) 體內曝露的輻射防護，可採以下防護措施：

**A.阻絕：**減少曝露在輻射污染區域的時間，避免在該區進食或逗留，可阻絕放射性物質由飲食、呼吸、皮膚、傷口等途徑進入體內。

**B.代謝：**放射性物質若已進入體內，則多喝水、增加代謝，並尋求醫療協助。

**C.除污：**進行除污，可有效降低攝入或吸入放射性物質的機會，例如洗淨手臉、更換衣物等。

## 09 民眾對各類型災害應變作法

當遭遇因戰爭引發之火災、爆炸、建物倒塌等災害，民眾應儘速遠離現場，抵達相對安全地點安置，再嘗試運用可能方式向警、消單位請求支援。



## 10 緊急應變專線

戰時若遇各種危急狀況時，可依情況撥打專屬應變電話，例如：

- ★ 110 緊急報警專線。
- ★ 112 緊急救援專線。
- ★ 119 緊急報案專線。
- ★ 1911 台電專線。
- ★ 1912 中油專線。
- ★ 1998 金融服務專線。
- ★ 1999 臺南市民服務熱線。
- ★ 1985 國防部服務專線。
- ★ 1910 自來水公司專線。



### 聽語障人士報案

單位	簡訊報案專線	傳真報案專線
臺南市政府警察局	0911-510-916	06-6370705
臺南市政府消防局	0911-511-915	06-2952154

# 緊急避難 準備表

Search

準備了嗎？

## 必備品



背包



個人所需適量飲食

(水、食物【如罐頭或易保存食物】)



保暖用品

(如睡袋、毛毯或禦寒衣物)



手電筒

(含電池)



重要證件影本

(身分證、戶口名簿、健保卡)



個人醫療用品

(慢性病用藥、急救用藥、處方箋影本)

## 其他

- 清潔用品 (衛生紙、濕紙巾、毛巾)
- 小面額現金零錢
- 行動電源 (充電)
- 輕便雨衣
- 嬰幼兒尿布、奶粉、奶瓶等
- 成人或女性生理用品
- 備份鑰匙
- 寵物乾糧



還有哪些物品  
還沒準備到？





# 緊急避難 準備表



Search



準備了嗎？



## 必需品



粗棉手套



哨子



簡易求生工具

(如小刀、開罐器、鋼製杯碗等)



行動電話



收音機

(含電池)

## 緊急地點標示



收容急救站



醫院



防空避難處所

## 緊急避難地圖

可以試著把家裡的逃生地圖畫出來吧！

# 台南市急救責任醫院分布表

院所名稱	地址	緊急醫療能力分級
奇美醫療財團法人 奇美醫院	永康區中華路901號	重度
國立成功大學醫學院附設醫院	北區勝利路138號	重度
台灣基督長老教會新樓醫療財團法人 台南新樓醫院	東區東門路一段57號	中度
臺南市立醫院	東區崇德路670號	中度
郭綜合醫院	中西區民生路2段 6、8、10、 12、14、18、20、22、23、 24、25、27、44號	中度
衛生福利部臺南醫院	中西區中山路125號	中度
台灣基督長老教會新樓醫療財團法人 麻豆新樓醫院	麻豆區小埤里苓子林20號	中度
奇美醫療財團法人 柳營奇美醫院	柳營區大康里201號	中度
奇美醫療財團法人 佳里奇美醫院	佳里區興化里606號	中度
臺南市立安南醫院— 委託中國醫藥大學興建經營	安南區長和路二段66號	中度
高雄榮民總醫院臺南分院	永康區復興路427號	一般
衛生福利部新營醫院	新營區信義街73號	一般
衛生福利部臺南醫院新化分院	新化區那拔里72號	一般



# 台南市急救站分布表

急救站名稱	開設地址	開設單位	電話
臺南市東區急救站	臺南市東區林森路一段418號	臺南市東區衛生所	06-2674085
臺南市南區急救站	臺南市南區南和路6號	臺南市南區衛生所	06-2618578
臺南市北區急救站	臺南市北區西華街50號	臺南市北區衛生所	06-2252404
臺南市安南區急救站	臺南市安南區仁安路70號	臺南市安南區衛生所	06-2567406
臺南市安平區急救站	台南市安平區育平路310號	臺南市安平區衛生所	06-2996885
臺南市中西區急救站	臺南市中西區環河街94號	臺南市中西區衛生所	06-2252405
臺南市鹽水區急救站	臺南市鹽水區武廟路1號	臺南市鹽水區衛生所	06-6521041
臺南市白河區急救站	臺南市白河區國光路5號	臺南市白河區衛生所	06-6852014
臺南市麻豆區急救站	臺南市麻豆區巷口里興國路11-1號	臺南市麻豆區衛生所	06-5722215
臺南市佳里區急救站	臺南市佳里區進學路159號	臺南市佳里區衛生所	06-7224106
臺南市新化區急救站	臺南市新化區健康路143號	臺南市新化區衛生所	06-5906025
臺南市善化區急救站	臺南市善化區中山路200號	臺南市善化區衛生所	06-5837035
臺南市學甲區急救站	臺南市學甲區建國路38號	臺南市學甲區衛生所	06-7833359
臺南市柳營區急救站	臺南市柳營區54-5號	臺南市柳營區衛生所	06-6220464
臺南市後壁區急救站	臺南市後壁區後壁里3號	臺南市後壁區衛生所	06-6872624
臺南市六甲區急救站	臺南市六甲區中華路110號	臺南市六甲區衛生所	06-6982013
臺南市山上區急救站	臺南市山上區山上里35-2號	臺南市山上區衛生所	06-5781013
臺南市玉井區急救站	臺南市玉井區中正路5號	臺南市玉井區衛生所	06-5742275
臺南市左鎮區急救站	臺南市左鎮區172-15號	臺南市左鎮區衛生所	06-5731114
臺南市仁德區急救站	臺南市仁德區中山路606巷2號	臺南市仁德區衛生所	06-7030852
臺南市歸仁區急救站	臺南市歸仁區中正北路一段1號	臺南市歸仁區衛生所	06-2304030
臺南市龍崎區急救站	臺南市龍崎區崎頂里新市子158號	臺南市龍崎區衛生所	06-5941397
臺南市七股區急救站	臺南市七股區大埕里379號	臺南市七股區衛生所	06-7872277
臺南市安定區急救站	臺南市安定區安定里59號之1	臺南市安定區衛生所	06-5922022

急救站名稱	開設地址	開設單位	電話
臺南市東山區急救站	臺南市東山區東山里236號	臺南市東山區衛生所	06-6802618
臺南市新市區急救站	臺南市新市區中興街12號	臺南市新市區衛生所	06-5992504
臺南市官田區急救站	臺南市官田區隆田里中山路1段128號	臺南市官田區衛生所	06-5791493
臺南市楠西區急救站	臺南市楠西區中正路226號	臺南市楠西區衛生所	06-5751006
臺南市下營區急救站	臺南市下營區中山路二段137號	臺南市下營區衛生所	06-6892149
臺南市關廟區急救站	臺南市關廟區中正路1000號	臺南市關廟區衛生所	06-5952395
臺南市將軍區急救站	臺南市將軍區忠嘉里忠興185之6號	臺南市將軍區衛生所	06-7942007
臺南市大內區急救站	臺南市大內區大內里2號	臺南市大內區衛生所	06-5761044
臺南市西港區急救站	臺南市西港區中山路368號	臺南市西港區衛生所	06-7952338
臺南市北門區急救站	臺南市北門區永隆里港北50號	臺南市北門區衛生所	06-7862043
臺南市南化區急救站	臺南市南化區南化里226之1號	臺南市南化區衛生所	06-5771139
臺南市新營區急救站	臺南市新營區三民路72號	臺南市新營區衛生所	06-6355696
臺南市永康區急救站	臺南市永康區文化路51號	臺南市永康區衛生所	06-2326507

## 台南市民生必需品配售站分布表

持戶口名簿、攜帶配售憑證紀錄表，按公告配售之時間地點，依所在鄉（鎮、市、區）配售站通知，至指定配售站，按規定項目數量計價購買所配額之民生必需品。

臺南市政府經濟發展局 <https://economic.tainan.gov.tw/>



# 結語

本手冊根據全民國防應變手冊之內容，整理各項引導民眾避難求生資料進行調修編印，資料內容以全民國防應變手冊內容進行，並請臺南市政府相關單位機關協助提供地區內詳細資訊進行補充完善。





<https://reurl.cc/ZeaV2g>

**臺南市政府 編製**

# 全民國防

GO

## 臺南市防空避難 手持攜帶指南



## 一、戰傷醫療急救

### 爆炸穿刺、震波撞擊傷口止血的3種方法

**1 直接加壓止血法**  
以紗布覆蓋傷口直接加壓，為最快速、有效及簡單止血法。

**2 抬高傷肢止血法**  
可搭配直接加壓止血法，將傷肢抬高於心臟。

**3 止血點止血法**  
當直接加壓止血法無法控制出血時，用拇指或掌根壓迫患肢近心端脈動點。

### 燒燙(灼)傷急救處置5步驟



## 二、防空警報音符及聲音識別

**1 緊急警報**  
1長音2短音，長音15秒，短音5秒，每次均間隔5秒，重覆3次，總共115秒

**2 解除警報** 1長音90秒

**3 手機簡訊**

聽障人士可透過行動電話接收國家級警報簡訊，或透過電視跑馬燈、手語播报方式獲取空襲訊息。

緊急警報 [演練][疏散避難警報] 113年臺南市政府災害防救演習暨2024台灣燈會緊急應變演練，疏散避難暨毒災警報發送演練，臺南市災害應變中心06-2975119#9。

## 三、避難需知 防空避難處所

臺南市設有 6,884處 (截至113年3月) 防空避難處所 (如大樓地下室、地下停車場等)，在設施外牆上 (如門牌處、車道出入口等) 設有「防空避難」標示牌

這些地方有的屬於私人產權，遇空襲警報或發布疏散避難命令後，會開放讓民眾進入避難。

查詢網頁：  
 • 警政服務App-防空避難專區 (https://adr.npa.gov.tw)  
 • 消防防災e點通 App

## 緊急避難地圖

**1 消防防災e點通App**  
獲取地震、颱洪防災準備與應變情報外，並依居住地或工作地點，於家庭防災卡功能設定緊急會合地點。

可使用電腦及平板自行設定查詢及下載保存，或列印手繪加值運用，並置於緊急避難包保存。

系統介接以下幾處：  
 防空避難處所  
 急救責任醫院暨急救站  
 民生必需品配售站  
 戰時災民收容救濟站

**2 里辦公處**  
里辦公處平時蒐整同上四項資訊，以備民眾請求資訊提供。

物資區

## 避難注意事項

空襲警報響起或收到國家級警報簡訊時，請立即採取以下行動：

- 進入所在處所的避難室或地下室，就近避難。
- 路上行人、車輛駕駛及乘客進入有「防空避難」標示牌處所及利用手機警政服務 App 導航，或聽從軍、警、民防人員引導，進行避難。
- 附近無地下室，請於建築物內，尋找堅固且窗戶較少的房間，採取避難姿勢，避免戰火波及，並關閉瓦斯及電源開關。
- 行駛在高架道路或高速公路車輛，應儘速下交流道至平面道路，比照行人實施避難。
- 大眾交通運輸站內乘客，請聽從站內人員引導就近避難。
- 若身處空曠地區，可利用周邊地形地物、涵洞、地下室及橋墩下方，具掩蔽功能之處所進行避難。
- 避難姿勢：採取跪姿，身體稍微拱起來，胸口離開地面約15公分，並用雙手遮住眼、耳，嘴巴稍微張開，防止震波傷害。

## 四、里辦公處協助事項

發生空襲危難時，當地里辦公處將協助以下事項：

- 1 確認並傳達防空避難疏散指令。
- 2 聽到緊急警報發放或收到國家級警報簡訊後，利用村（里）廣播器讓民眾迅速避難，引導進入防空避難處所。
- 3 協助維護防空避難處所秩序。
- 4 撤離後家戶清查及身分確認與識別。

請民眾確實遵照指示進行避難，並配合後續身份確認等工作。

防空  
避難



## 五、掌握正確訊息

### 應變專線

戰時若遇各種危急狀況時，可依情況撥打專屬應變電話：

- ★ 110 緊急報警專線
- ★ 1998 金融服務專線
- ★ 112 緊急救援專線
- ★ 1999 臺南市民服務熱線
- ★ 119 緊急報案專線
- ★ 1985 國防部服務專線
- ★ 1911 台電專線
- ★ 1910 自來水公司專線
- ★ 1912 中油專線

### ★聽語障人士報案

	簡訊報案專線	傳真報案專線
臺南市政府警察局	0911-510-916	06-6370705
臺南市政府消防局	0911-511-915	06-2952154



### 網站查詢

民眾可自行透過下列網站獲取戰時與國防事務有關的官方正確資訊：

1. 行政院「即時新聞澄清」專區  
<https://www.ey.gov.tw/Page/5519E969E8931E4E>
2. 國防部全球資訊網  
<https://www.mnd.gov.tw/>
3. 國防部發言人臉書粉絲專頁  
<https://www.facebook.com/MilitarySpokesman>
4. 國防部推特  
<https://twitter.com/MoNDefense>
5. 國防部軍事新聞通訊社網站  
<https://mna.gpwb.gov.tw/>
6. 青年日報官方網站  
<https://www.ydn.com.tw/>
7. 漢聲廣播電臺官方網站  
<https://www.voh.com.tw/>
8. 財團法人中央廣播電臺  
<https://www.rti.org.tw/>
9. 內政部警政署警察廣播電臺  
<https://www.pbs.npa.gov.tw/ch/index>



### 廣播電臺

#### 1 漢聲廣播電臺

##### 調頻(FM)頻率

北部地區106.5 高屏地區107.3 臺東地區105.3 中部地區104.5  
宜蘭地區106.5 關山地區105.3 南部地區101.3 花蓮地區104.5  
金門地區107.3

##### 調幅(AM)頻率

臺北684/1116 桃園693/936 臺中1287 雲林1377 臺南693  
高屏1332/1251 宜蘭1116 花蓮1359/792 澎湖1269/846

#### 1 警察廣播電臺

##### FM 全國治安交通網

臺北、桃園、嘉義、雲林、臺南、高雄、宜蘭地區 FM104.9  
新竹、苗栗、臺中、彰化、南投地區 FM105.1  
花蓮、臺東地區 FM101.3 舞鶴地區 FM106.5

##### FM 地區治安交通臺

臺北分臺、花蓮分臺、臺東分臺 FM94.3 臺中分臺 FM94.5  
高雄分臺 FM93.1 宜蘭分臺 FM101.3

##### AM 地區治安交通臺

新竹分臺 AM1512 臺南分臺 AM1314



## 六、應處方法

### 停電應處

#### 1 停電時

- (1) 使用手電筒，避免點燃蠟燭。
- (2) 拔除插座上電器插頭，避免復電時造成電器損壞。
- (3) 保持冰箱關閉，減少開啟次數。
- (4) 離家避難前，關閉電源總開關。
- (5) 收聽電池式收音機播報，瞭解災情及電力搶修情形。

#### 2 復電時

- (1) 檢查電器設備能否正常運作。
- (2) 檢查冰箱食物或藥品是否變質。



### 停水應處

1 民眾有儲水時宜使用濾水器、逆滲透或蒸餾並煮沸後飲用，確認停水後，立即關閉抽水機電源。

2 戰時啟動分區供水措施，當地自來水事業單位會以宣傳車及廣播方式宣導供水站位置及供水時間，民眾亦可洽鄰近村（里）辦公室得知相關訊息以配合取水。

3 有關供水站位置及供水時間，可至當地自來水事業單位網站查詢。



## 七、日常準備

### 緊急避難準備表

準備了嗎？

#### 必需品

- 背包
- 手電筒 (含電池)
- 保暖用品 (如睡袋、毛毯或禦寒衣物)
- 個人所需適量飲食 (水、食物【如罐頭或易保存食物】)
- 重要證件影本 (身分證、戶口名簿、健保卡)
- 個人醫療用品 (慢性病用藥、急救用藥、處方箋影本)

#### 其他

- 清潔用品 (衛生紙、濕紙巾、毛巾)
- 小額現金零錢
- 行動電源 (充電電)
- 輕便雨衣
- 嬰幼兒尿布、奶粉、奶瓶等
- 成人或女性生理用品
- 備份鑰匙
- 寵物乾糧

還有哪些物品還沒準備到？



### 緊急避難準備表

準備了嗎？

#### 必需品

- 粗棉手套
- 哨子
- 簡易求生工具 (如小刀、開罐器、鋼製杯碗等)
- 行動電話
- 收音機 (含電池)

### 緊急避難地圖

試著把家裡的逃生地圖畫出來吧！

#### 緊急地點標示

