

NPM Pop Up Exhibition 2019~2020

導覽手冊



國立故宮博物院
NATIONAL PALACE MUSEUM

故宮 X 大同國小

藝起玩

National Palace Museum Pop Up Exhibition

數 | 位 | 微 | 型 | 特 | 展

2020.6.8 Mon - 6.16 TUE





展覽緣起、簡介

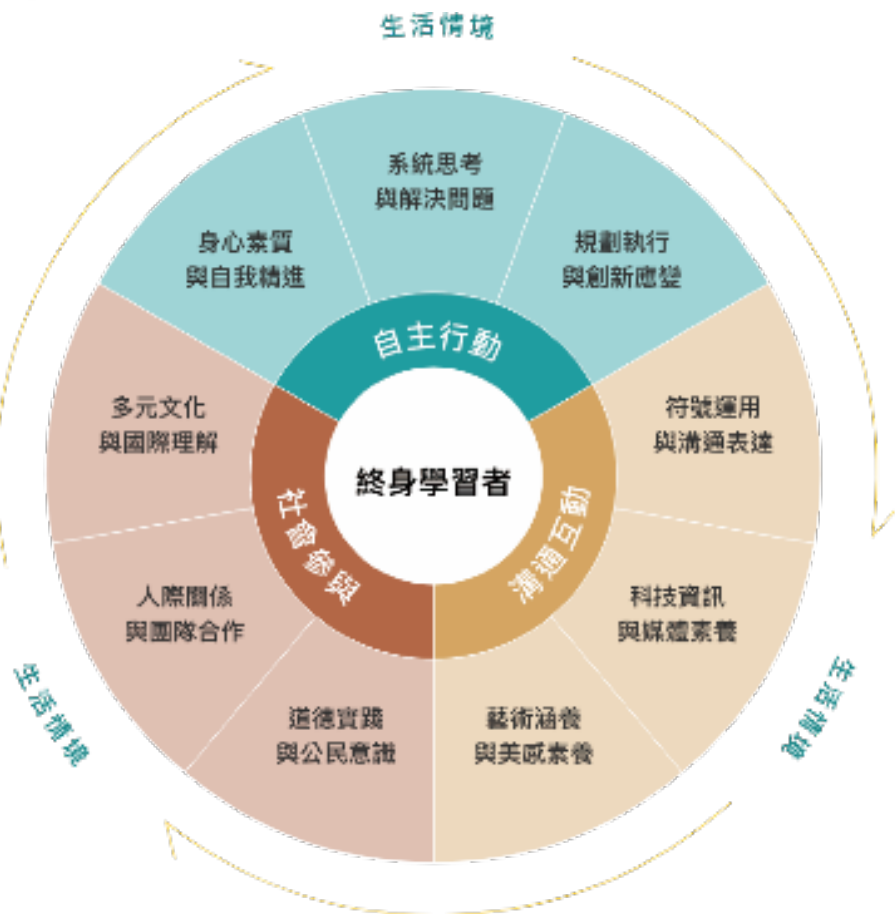
「故宮藝起玩」數位微型特展，是一個為期一年，深入全臺各地的快閃展覽。目的是為了推廣故宮近年發展的博物館數位教育成果，也希望能讓更多人知道故宮開放了許多免費的線上學習資源供觀眾使用。

近年故宮除設計了許多高互動、沉浸式的數位展件並辦理大型新媒體藝術展以外(如今年台中港區藝術中心的動物藝想、蘭博生態想想、高雄衛武營上河藝影等)，更創立數位教育小組，以文物知識為主題，因應108新課綱跨領域學習以及核心素養的培養，融合如STEAM教育, MAKER精神(翻作自造或創客)，學習者在學習文物藝文知識的同時，還能習得如程式撰寫、3D列印、仿生獸的機械原理等新知與技能。





展覽緣起、簡介



核心素養的內涵 (三面九項)

108課綱以「核心素養」作為課程發展的主軸，以落實課綱的理念與目標，也兼顧各教育階段間的連貫以及各領域/科目間的統整。

「核心素養」是指一個人為了適應現在生活及面對未來挑戰，所應具備的知識、能力與態度。核心素養強調學習不局限於學科知識及技能，而應關注學習與生活的結合。

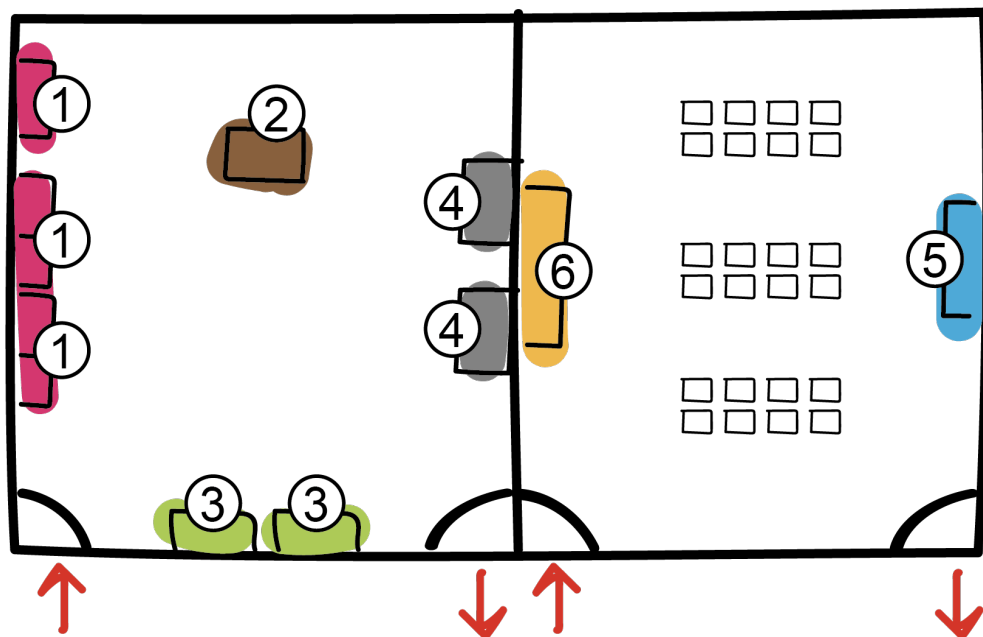




展覽分區介紹

展覽教室1

展覽教室2



- ① 遊戲式教學體驗區
- ② AR 數位學習區
-南懷仁的坤輿世界
- ③ Kebbi Air 互動學習體驗區
- ④ 數位互動展示區
-複製文物
- ⑤ 雲端學習體驗區
- ⑥ 數位互動投影區
-神奇百駿





遊戲式教學體驗區



教案名稱：國寶總動員—疊疊樂

教案描述：以原創桌遊形式設計，精選院藏器物外型進行雷射切割，並搭配文物撲克牌，讓使用者翻牌記憶文物名稱，以QR code連結故宮典藏資料庫，再進行文物疊疊樂。



教案名稱：故宮百寶箱

教案描述：以類撲克牌形式設計，共有器物23張、繪畫23張、書法23張、圖書文獻3張。因應不同課程，可有記憶大考驗、文物說書人等不同遊戲教學模式。





遊戲式教學體驗區





遊戲式教學體驗區



教案名稱：動物高飛車

教案描述：以院藏〈清 劉九德畫狻猊〉(如下頁圖)為發想，設計紙模及無動力軌道車，使學生於組裝及彩繪過程中體驗仿生動物的應用過程並理解古代博物學家與今日科學家在紀錄及創新中的權衡。





AR數位學習區

「南懷仁的坤輿世界」 擴增實境裝置

Ferdinand Verbiest's Kunyu Worldview AR Installation

「南懷仁的坤輿世界」運用現今擴增實境技術，重現古人認識的地球與各地特有的動物，大家可以運用手機程式環繞著眼前地球，看看手機螢幕會出現什麼動物？和現代人的理解究竟有何異同？讓我們拿起手機，一起來環球找動物，寰宇大探險！

文物取材 Original work of art :

康熙十三年(1674) 南懷仁《坤輿全圖》 縱171公分 橫52公分(共8幅) 國立故宮博物院藏
Kunyu Quantu, Great Universal Map, Ferdinand Verbiest, 1674 CE

《坤輿全圖》完成於1674年，是耶穌會教士南懷仁向康熙皇帝解說當時西方世界地理知識的工具。《坤輿全圖》係由八長幅拼接而成，是中國地理學史上現存唯一的東、西半球圖，介紹了十六、十七世紀西方天文地理的理論與概念，包含地圓說、世界無中心、雨雲、潮汐、地震等知識。地圖空白處畫有歐洲的船舶和數十種奇異的海陸生物，如瑟那西豹(長頸鹿)、加默良(變色龍)、般第狗(河狸)、巴勒亞(鯨魚)……等等，成功地滿足時人的好奇心。





AR數位學習區





互動學習體驗區

以Kebbi Air 機器人為特展學習輔助工具，透過與Kebbi互動中學習單項文物知識，
從中得到學習的樂趣。

Kebbi Air 互動展件介紹:

- ① 辨識歷史人物
- ② 八段錦帶動跳





互動學習體驗區

辨識歷史風雲人物



達摩祖師
中國佛教禪宗開創者



宋哲宗（趙煦）
北宋第七位皇帝



元太祖（成吉思汗）
中國佛教禪宗開創者



元寧宗
元朝第十位皇帝



明太祖（弘武皇帝）
朱元璋
明朝開國皇帝



清仁宗（嘉慶皇帝）
愛新覺羅·顥琰
清朝第五位皇帝





互動學習體驗區

八段錦帶動跳



1. 雙手托天裏三焦
2. 左右開弓如射鵰
3. 調理脾胃須單舉
4. 五勞七傷往後瞧
5. 攢拳怒目增氣力
6. 背後七顛百病消
7. 搖頭擺尾去心火
8. 兩手攀足固腎腰





嵌綠松石金屬絲犧尊

戰國中期 西元前375-278

Zun wine vessel in the shape of animal with malachite and turquoise inlay, mid Warring States Period, c. 4th to 3rd century B.C.E.

這件犧尊身體中空，背上有一個可活動的小圓蓋，打開蓋子，可以將酒從蓋口注入腹部的空間，向前傾倒時，酒就會從嘴部流出，設計充滿了巧思。

「犧尊」的造形相當圓潤光滑，身體結構和肌肉紋理細膩逼真，全身以鑲嵌珍貴的金屬絲和寶石的方式來作裝飾，手工精緻，非常華麗。請您仔細觀察犧尊的頭部，兩眉之間嵌入了一小塊一小塊色彩飽和的綠松石，眼眶裡填入的黑漆讓金色的眼珠更顯得炯炯有神，頸部鑲嵌了一圈黃金寬帶，好像戴著一條金項圈，相當貴氣。飽滿的身軀佈滿著金屬絲線鑲嵌的雲雷紋裝飾，細緻華美。





祖乙尊

西周早期 西元前1046-771

Zun wine vessel to Yi the grandfather, early Western Zhou Dynasty, c. 11th to 10th century B.C.E.

四面有稜，通體飾獸面紋及夔龍紋，腹部兩獸面之眉、耳、下唇均翹起於外，兩耳各飾一鳥紋。這是西周早期流行的大口筒狀尊，呈三段式，侈口、腹微鼓、高圈足，近地有折緣，通體四方作四道透雕扉棱。口緣外壁飾尖葉形簡化倒立夔紋，其下為卷尾夔龍紋，腹部正反面均飾巨形獸面，雙目、雙角、雙耳與嘴角獠牙均聳揚出器表，形象森然，挺立的鼻樑取代扉棱，更賦予獸面立體的威勢。腹下作二道弦紋與高圈足相隔，其下則飾曲角獸面紋，全尊莊嚴雄奇，華美富麗。與此形制相近的尚有成王時的「何尊」，昭王的「旂尊」，及同為西周早期的「商尊」，均極精美，為一時銅尊的首選。銘文二行六字，紀錄某人（作器者名未鑄上）為其祖父乙鑄作此寶貴的祭器。

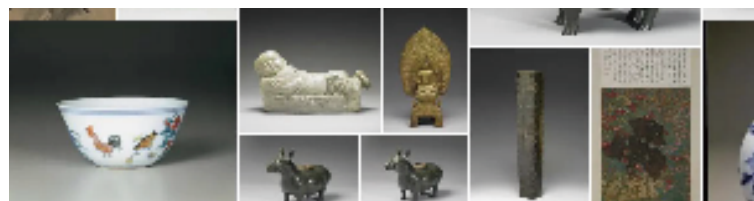
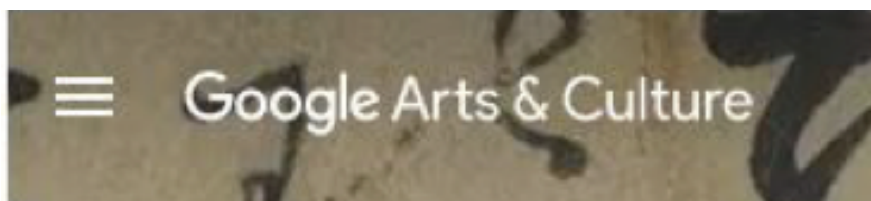




故宮教育頻道

「故宮教育頻道」以國立故宮博物院院藏高品質多媒體影音及數位學習教材為主要素材，整合財團法人國家實驗研究院國家高速網路與計算中心之硬體與網路資源，藉此雲端平台匯集故宮典藏藝術與文創影音成果，化為實際的教育資源，推廣故宮廣播文化藝術知識種子的理念。





Google Arts & Culture

Google Arts and Culture 精選超過 1200 家知名博物館和檔案中心的館藏內容。國立故宮博物院典藏亞洲文物菁華，承襲自宋、元、明、清四朝宮廷收藏。近 70 萬件的國寶文物，橫跨八千年的華夏文明，浩瀚豐富，精彩絕倫，守護人類文化史、藝術史的瑰寶。

近年來，故宮致力於結合藝術與數位科技，以期讓院藏文物之人文底蘊更加貼近大眾，帶領觀眾遨遊於故宮蘊藏的美學世界。





數位互動投影區

神奇百駿

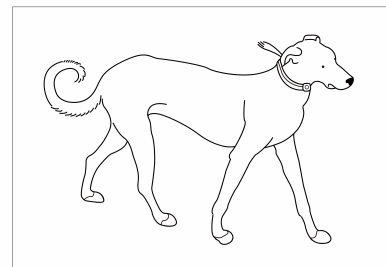
數位互動投影展件介紹:

在神奇百駿戲水遊玩的彩繪河畔，您可以提起紙筆，進行共創藝術，看著自己創造的馬兒與駿犬在岸邊嬉戲，為可愛的畫面增添些許個人色彩！

本展件將郎世寧的經典作品〈百駿圖〉與〈十駿犬〉幻化為充滿童趣的互動素材，設計大型數位互動投影牆，打造寓教於樂的沉浸式氛圍，鼓勵觀眾以個人色彩詮釋故宮文物。觀者所繪製的動物將融入故宮文物所轉化的動態背景，呼應郎世寧與清代宮廷畫家共筆精神，以古今共創的藝術軌跡呈現展覽多元風貌。



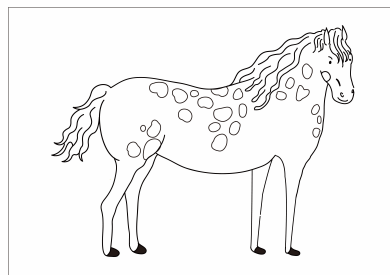
·郎世寧·到此藝遊



國立故宮博物院
NATIONAL PALACE MUSEUM



·郎世寧·到此藝遊



國立故宮博物院
NATIONAL PALACE MUSEUM

