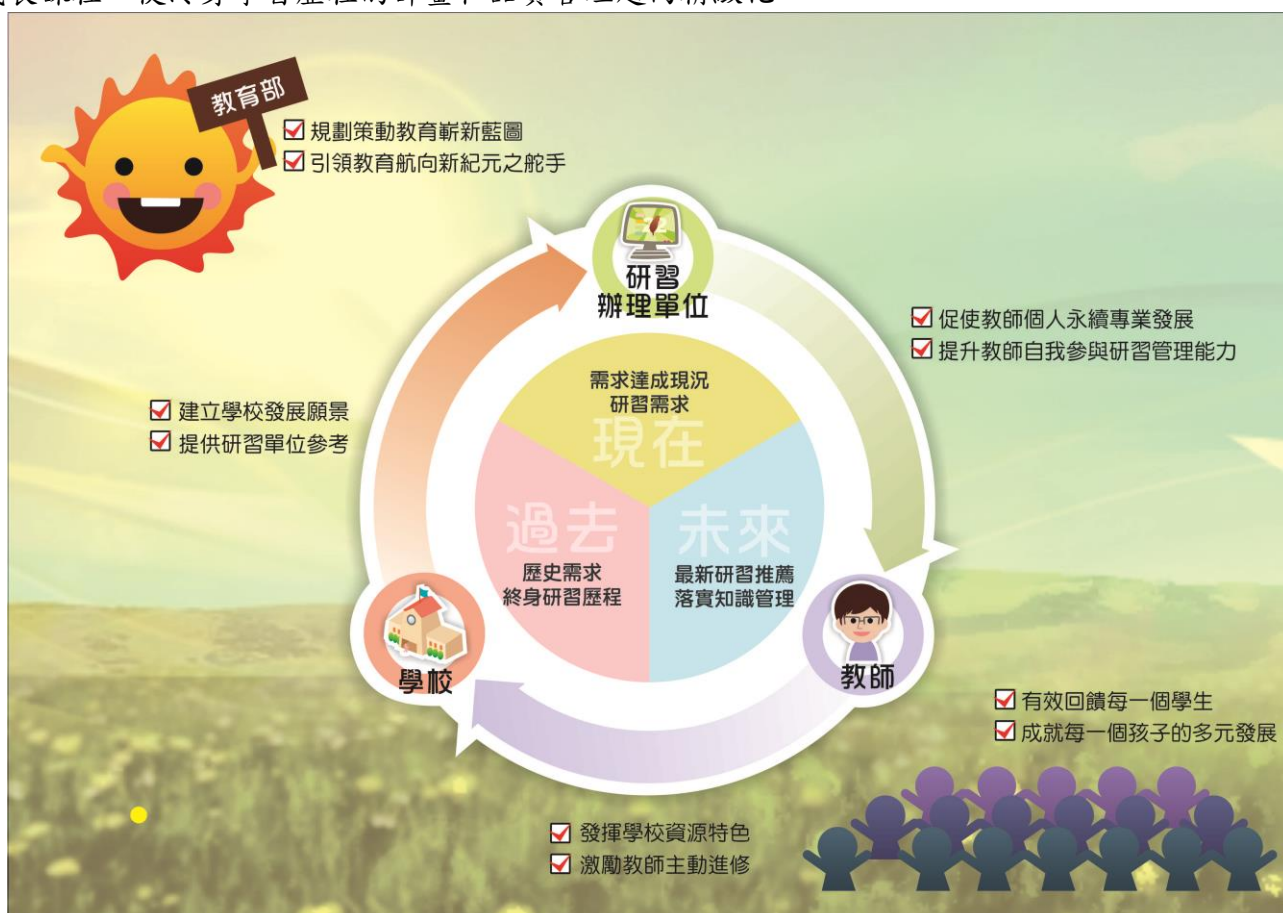


# 105 年度「學校本位暨教師自我專業進修規劃促進服務」計畫書

## 壹、主旨

邁向十二年國教時代，教學方向的調整，與教師專業知能的提升，將是比入學方式更重要的「基礎建設」，又「國家的未來在教育，教育的品質在優良師資」，為建構一個整體活化教師進修規劃，激勵教師終身學習的環境，本校自 98 學年度起受教育部委託辦理「學校本位暨教師自我專業進修規劃促進服務」，發展支援教育行政成功決策的教育雲系統，期能促進學生學習成效，提升國家整體發展競爭力。

「學校本位暨教師自我專業進修規劃促進服務」平台一方面以學校本位為主要規劃核心，結合學校資源、師資特質、社區期望及學生的特質，共同規劃未來一整學年度教師進修研習課程主題與時數，藉以落實學校知識管理、人力經營的願景，提昇教育的品質；另一方面，教師可以學校規劃課程為參考依據，檢視自我需求與舊有經驗，精進規劃適合個人之專業成長課程，使終身學習歷程的計畫和品質管理趨向精緻化。



從全國學校及教師的規劃中，分析學校及教師的研習歷程，以瞭解教師在職進修之專業學習需求，歸納教師學習需求的方向及脈絡，並將之提供給教育行政主管機關作為相關決策制定參考，使其提供之進修方式與進修課程內容趨向多樣化，並辦理學校與教師共同需求的進修課程，讓學習資源的供需一致，並獲得充分有效之運用。

「學校本位暨教師自我專業進修規劃促進服務」系統歷經 98 學年度、99 學年度、100 學年度三次部分縣市參與試辦，並於 101 學年度開始進行全國性辦理，104 學年度配合教育部推動中小學教師進修課程項目分類更新「學校本位暨教師自我專業進修規劃促進服務」系統，提供高級中等以下學校教師一個規劃教育專業成長平台空間，期望教師能透過數位化的網路平台，結合學校規劃發展願景以及教師自我專業成長需求，自主決定以學校本位為基礎之教師專業學習與發展目標，更重要的是教師將進修所獲得之專業成長活絡於教學現場，使效益完全延展至教育之終端，有效回饋學生，提升教育品質、成就每一個孩子並厚植國家競爭力，以達中央、地方、學校、教師與學生之五贏目標。

## 貳、目標

- 一、建構學校本位在職進修發展機制，型塑學校組織學習文化。
- 二、建置教師研習進修規劃和資訊平台，促進教師永續專業成長。
- 三、整合教師進修研習資訊，建立研習訊息單一窗口，以利資源共享。
- 四、提供研習辦理單位參考，增能教師教學專業與熱忱。
- 五、提升整體教師專業品質，推動學校優質化及均質化，奠定十二年國民基本教育之基礎。

## 參、執行單位

- 一、主辦單位：教育部師資培育及藝術教育司
- 二、承辦單位：全國教師在職進修資訊網及全國推廣中心  
諮詢電話：(07)725-8600  
E-mail：[inservice9@nknu.edu.tw](mailto:inservice9@nknu.edu.tw)
- 三、協辦單位：教育部國民及學前教育署與全國各縣市政府教育局處

## 肆、105 年度辦理期程規劃

時間：105 年 1 月-105 年 12 月，詳細內容如下，時程規劃如第 4 頁圖表。

### ◆ 1 月

105 學年度「學校本位暨教師自我專業進修規劃促進服務」系統(以下簡稱服務系統)辦理流程檢討、研究小組會議。

### ◆ 2 月

服務系統頁面、相關參考數據資料呈現等功能精進設計討論，實施計畫修正、研究小組會議。

### ◆ 3 月

服務系統頁面、相關參考數據資料呈現等功能精進設計討論，研究小組會議。

- ◆ 4月

完成 105 學年度服務系統之實施計畫、服務系統頁面功能精進設計與修正，並彙整各年度服務系統填報數據等相關資料，研究小組會議。
- ◆ 5月

更新服務系統之操作說明手冊、影音檔製作、研究小組會議。
- ◆ 6月

服務系統進行線上功能最後測試、發函至教育部說明办理流程及計畫內容、並依需求至各縣市舉辦教育訓練、研究小組會議。
- ◆ 7月

本年度操作說明手冊文宣品彙編、服務系統教育訓練及說明會前置作業、依需求至各縣市舉辦教育訓練、彙整各年度服務系統填報數據等相關資料，提至「全國教師在職進修資訊網研討會暨 105 年度第一次總召會議」研討。
- ◆ 8月

各縣市學校「業務帳號」上線填報「學校本位教師進修研習規劃服務系統 <http://school.inservice.edu.tw/>」、同時開放學校業務帳號使用者滿意度調查、建立填報數據統計資料庫、彙整上一學年度之獎勵名單、研究小組會議。
- ◆ 9月

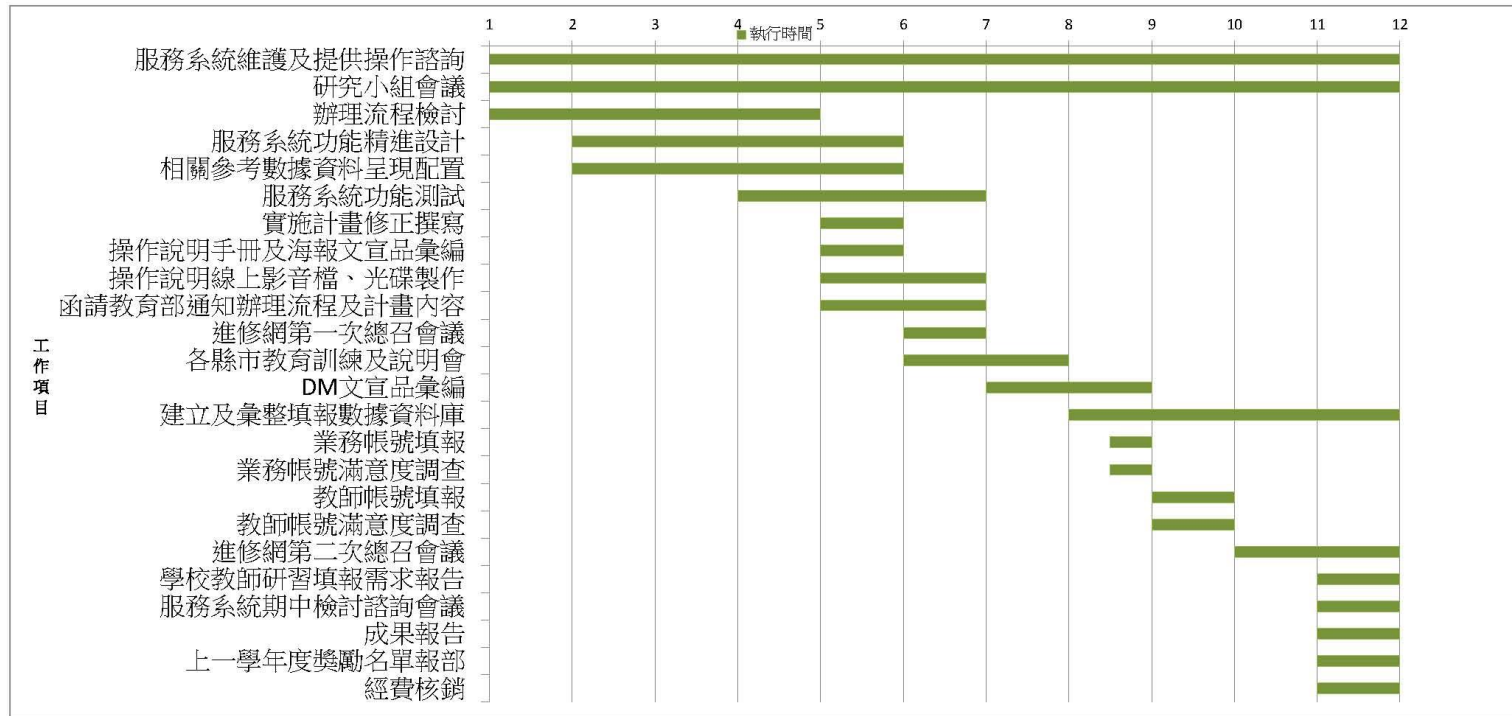
各縣市學校「教師帳號」上線填報「教師自我專業進修研習規劃服務系統 [http://teacher.inservice.edu.tw/index\\_openid.html](http://teacher.inservice.edu.tw/index_openid.html)」、同時開放教師帳號使用者滿意度調查、尚未填報之業務帳號催覆、上一學年度之獎勵名單覆核、研究小組會議。
- ◆ 10月

進行教師帳號使用者滿意度調查、整理填報數據統計資料庫、研究小組會議。
- ◆ 11月

分析統計資料庫填報數據，並於完成後公布於教師進修網以供下載，彙整本年度填報需求報告等相關資料，提至「全國教師在職進修資訊網研討會暨 105 年度第二次總召會議」研討。
- ◆ 12月

召開服務系統之期中檢討資訊會議、修正及彙整本年度填報需求報告、上一學年度獎勵名單後陳送教育部、使用者滿意度調查與成果報告撰寫、相關經費核銷結案。

表一 105 年度辦理期程規劃表



## 伍、各學年度參與縣市資料

縣市/參與辦理時間	99 學年度	100 學年度	101 學年度	102 學年度	103 學年度
1 新北市			●	●	●
2 臺北市		●	●	●	●
3 臺中市	▲	●	●	●	●
4 臺南市			●	●	●
5 高雄市	●	●	●	●	●
6 宜蘭縣		●	●	●	●
7 桃園縣	●	●	●	●	●
8 新竹縣			●	●	●
9 苗栗縣		●	●	●	●
10 彰化縣			●	●	●
11 南投縣		●	●	●	●
12 雲林縣		●	●	●	●
13 嘉義縣		●	●	●	●
14 屏東縣	●	●	●	●	●
15 臺東縣		●	●	●	●
16 花蓮縣	●	●	●	●	●
17 澎湖縣		●	●	●	●
18 基隆市		●	●	●	●
19 新竹市		●	●	●	●
20 嘉義市	●	●	●	●	●
21 連江縣	●	●	●	●	●
22 金門縣			●	●	●
23 教育部國教署	●	●	●	●	●
☆ 參與學校數(所)	671	1,544	2,345	3,274	3,260
☆ 參與教師數(人)	9,900	20,009	34,172	74,879	76,080

註 1：依教育部指示，98 學年度首次試辦由各縣市推薦轄屬各教育階段 3 所學校進行填報；自 101 學年度起，全國各縣市及教育部國民及學前教育署之轄屬學校與教師皆參與本服務系統之填報。

註 2：▲表示參與縣市為五都合併前之臺中縣轄屬學校(不含原臺中市)。

註 3：104 學年度未開放填報，全力配合教育部推動中小學教師進修課程項目分類，更新「學校本位暨教師自我專業進修規劃促進服務」系統。

## 陸、104 學年度辦理實施流程

一、服務系統開放時間：105 年 8 月 15 日至 106 年 7 月 31 日(整學年度開放)。

二、進修研習規劃網路填寫時程：105 年 8 月 15 日至 9 月 30 日

### (一) 學校本位教師進修研習規劃 (業務帳號)

#### ◆ 規劃說明：

1. 規劃內容：依學校發展特色填寫學校教師 105 學年度之學習需求規劃。
2. 規劃日期：8 月 15 日(星期一)至 8 月 31 日(星期三)。
3. 規劃填寫人員：各校業務帳號代表一名。
4. 規劃網站：「學校本位教師進修研習規劃服務網」

<http://school.inservice.edu.tw/>。



本網站依照W3C全球資訊網協會公布之HTML5標準製作；最佳瀏覽解析度為1024 x 768以上，建議使用Chrome或Firefox最新版本瀏覽器；

填寫人	單位	填寫日期起迄
各校業務帳號代表一名	新北市、臺北市、臺中市、桃園縣、苗栗縣、彰化縣、南投縣、基隆市、新竹市、教育部國教署。	8 月 15 日至 8 月 22 日
	臺南市、高雄市、宜蘭縣、新竹縣、雲林縣、嘉義縣、屏東縣、花蓮縣、臺東縣、澎湖縣、嘉義市、金門縣、連江縣。	8 月 22 日至 8 月 31 日

## (二)教師自我進修研習規劃 (教師個人帳號)

### ◆規劃說明：

1. 規劃內容：教師參考學校所填寫之「學校本位教師進修研習規劃」內容，並結合個人專業發展需求，填寫 105 學年度之學習需求規劃。
2. 規劃日期：9 月 5 日(星期一)至 9 月 30 日(星期五)。
3. 規劃填寫人員：每位教師。
4. 規劃網站：「教師自我專業進修研習規劃服務網」  
<http://teacher.inservice.edu.tw>。

全國教師在職進修資訊網 指導單位：教育部

# 教師自我專業進修研習規劃服務

• 規劃流程圖

**開始規劃** → **基本資料** → **主題需求** → **完成**

● 登入  
● 開始規劃

1 填寫教師資料  
2 教師研習需求  
3 研習主題規劃  
4 預覽/送出

**登 入**

說明手冊 影音教學 問與答 查詢各校規劃

本網站依照W3C全球資訊網協會公布之HTML5標準製作；最佳瀏覽解析度為1024 x 768以上，建議使用Chrome或Firefox最新版本瀏覽器；

填寫波段	縣市/單位	各縣市/單位轄屬教師填寫起迄日期
1	教育部國教署	9月5日(星期一)~9月15日(星期四)
	澎湖縣	
	金門縣	
	連江縣	
	苗栗縣	
2	花蓮縣	9月6日(星期二)~9月16日(星期五)
	新北市	
	彰化縣	
	新竹市	
	宜蘭縣	
	南投縣	

填寫波段	縣市/單位	各縣市/單位轄屬教師填寫起迄日期
3	臺北市	9月12日(星期一)~9月22日(星期四)
	雲林縣	
	臺南市	
	新竹縣	
4	臺中市	9月14日(星期三)~9月23日(星期五)
	屏東縣	
	基隆市	
	桃園市	
5	高雄市	9月21日(星期三)~9月30日(星期三)
	嘉義縣	
	嘉義市	
	臺東縣	

三、召開 105 學年度辦理期中檢討會議：預計於 105 年 12 月中舉行。

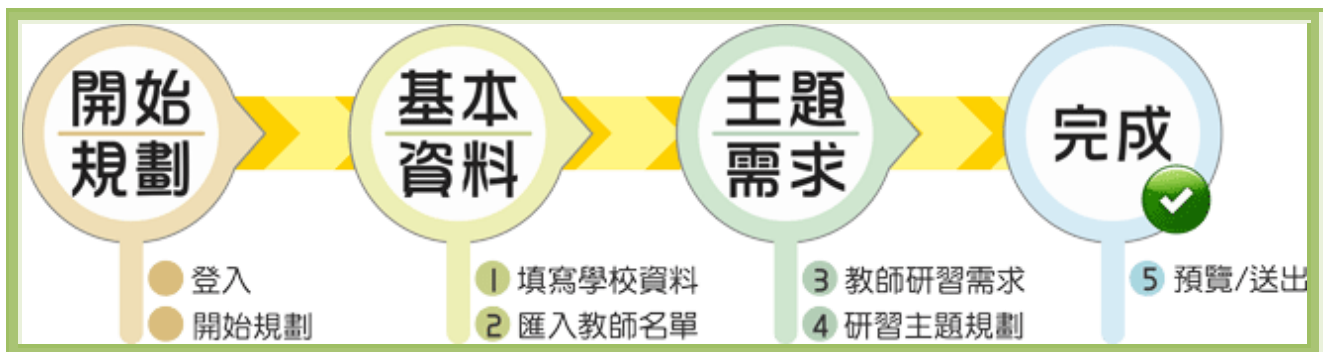
四、滿意度問卷調查：預計於 105 年 8、9 月舉行。

業務帳號代表和教師個人完成研習需求規劃後，可立即填寫網路回饋意見問卷。



## 柒、實施內容

### 一、學校本位教師進修規劃流程圖



### 二、學校本位教師進修研習規劃調查內容

#### (一) 學校資料

1. 學校教育階段：國小、國中、高中、高職、特殊教育學校。
2. 學生總數

#### (二) 教師名單

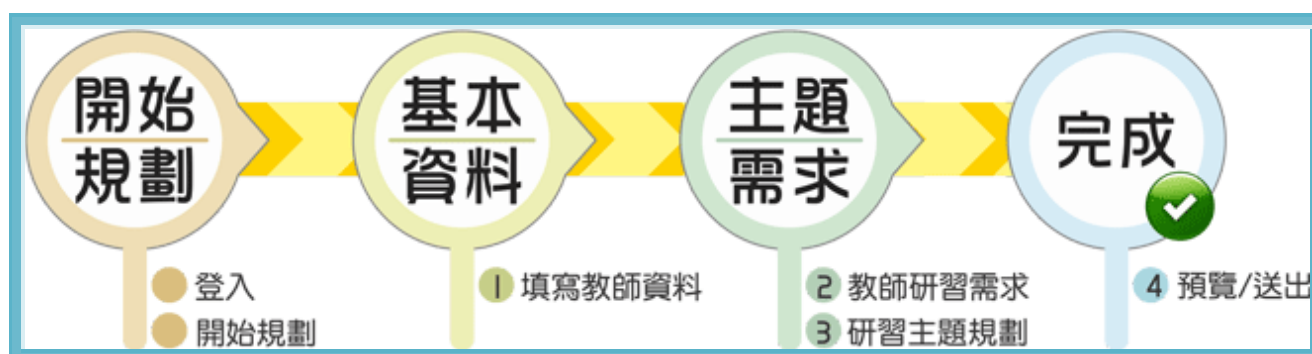
1. 教師基本資料
2. 教師教學資料

#### (三) 教師研習需求

1. 在職進修方式：非學分班-研習時數、學分班-學士層級進修、學分班-碩士層級進修。
2. 在職進修時間：週一至週五白天、週一至週五晚上、週六、週日、暑假、寒假。
3. 在職進修地點：服務學校、鄰近學校/社區學校、教師研習機構、師資培育之大學、電腦網路學習/遠距教學、非師資培育之大學、社教機構或民間團體。
4. 主要進修階層：第一階基礎-瞭解熟悉、第二階進階-應用分析、第三階領導-整合評價、第四階研發-創新推廣。
5. 主要實施方式：講授、座談、工作坊、參訪實察、觀課議課、數位課程。

#### (四) 主要研習範疇：包含「課程、教學及評量」、「班級經營與輔導」、「專業發展與責任」、「新興教育政策」、「學校行政與領導」、「實用知能與生活素養」。

### 三、教師自我專業進修研習規劃服務流程圖



### 四、教師自我進修研習規劃調查內容

#### (一) 教師資料

1. 教師基本資料
2. 教師教學資料

#### (二) 教師研習需求

6. 在職進修方式：非學分班-研習時數、學分班-學士層級進修、學分班-碩士層級進修。
7. 在職進修時間：週一至週五白天、週一至週五晚上、週六、週日、暑假、寒假。
8. 在職進修地點：服務學校、鄰近學校/社區學校、教師研習機構、師資培育之大學、電腦網路學習/遠距教學、非師資培育之大學、社教機構或民間團體。
9. 主要進修階層：第一階基礎-瞭解熟悉、第二階進階-應用分析、第三階領導-整合評價、第四階研發-創新推廣。
10. 主要實施方式：講授、座談、工作坊、參訪實察、觀課議課、數位課程。

#### (三) 主要研習範疇：包含「課程、教學及評量」、「班級經營與輔導」、「專業發展與責任」、「新興教育政策」、「學校行政與領導」、「實用知能與生活素養」。

## 玖、預期效益

### 一、建構學校本位在職進修發展機制，型塑學校組織學習文化

- (一) 進修規劃研習系統由教師本位進展至學校本位層面，以學校為本位之教師進修規劃研習系統，瞭解校內教師進修需求與研習課程安排，型塑出無形的組織文化，成為學校組織革新再造的動力。
- (二) 校內知識管理由個人層面提升至組織管理層面，經由個人的知識管理提升至組織知識管理的境界，並有效率地將知識傳播到學校組織內部，使全校組織成員都可以共同分享校內研習訊息。
- (三) 研習規劃趨勢由供給導向演變成需求導向，建立以學校本位特色為主結合教師「需求」為導向的研習規劃系統，取代傳統以供給為導向的研習規劃。
- (四) 學校與教師經由規劃在職進修活動歷程，進而型塑知識管理模型，並轉化至實際教學行動，將知識傳遞給學生，促進學生自我肯定、成長和自我實現。

### 二、建置教師研習進修規劃和資訊平台，促進教師永續專業成長

- (一) 即時掌握個人研習歷程與成效，使教師能了解自我研習目標達成度，可持續作為專業發展即時規劃落實之對照參考。
- (二) 由被動間斷的進修模式轉變為主動連續地安排自我進修研習計畫，激發教師主動檢視自我進修需求的積極作為。
- (三) 將靜態研習紀錄保存轉變成動態研習規劃，協助教師提升自我參與研習管理的能力。
- (四) 配合教師個人專業領域及個人生涯發展需求，協助建置教師自我研習規劃系統，幫助教師制定個人進修研習生涯規劃，建立教師終身學習習慣，進而提升教師素質。

### 三、提升整體教師教學品質，推動學校優質化及均質化，奠定十二年國民基本教育之基礎

- (一) 教師進修模式由個人管理進展至人力資源經營模式，採用學校人力資源發展管理方法，讓最接近或代表學校的相關人員自主決策學校研習課程辦理，能反映校內教師研習的需求，以提升教師教學素質。
- (二) 教師藉由進修自我提升進而促進學生學習成效，激勵教師不斷參與進修研習，以提升自我專業知能，將所學運用於教育現場回饋予學生，增進學生的學習成效。
- (三) 教師進修管道由單一管道增加為多元管道，提供教師在職進修班次辦理及需求之完整資訊，並開放教師進修多元管道，有效平衡進修資源之城鄉差距，擴展教師多元化進修空間。
- (四) 以「學校本位」為立基點，運用學校人力資源發展理念，瞭解和發展學校競爭優勢，期用好學校辦好教育，用好教育培育好人才。

#### 四、提供研習辦理單位參考，增能教師教學專業與熱忱

- (一)辦理研習課程由個體、初階、一般性質轉變為整體、進階、專業性質因應各校條件、需求之不同，建構出以學校為本位的研習體系，提升教師素質之整體性、進階性、專業性的增能研習課程，以順利推動教師進階制度。
- (二)教師進修主體性由被動安排轉移為主動審視與計畫，促使全國教師由原來的被動進修狀態朝向主動進修研習積極的作為，以滿足教師專業進修需求。
- (三)教師即時掌握個人進修之狀態，透過系統動態連結紀錄可隨時檢核教師個人參加研習課程的現況及運作成效，包含年度、月份、研習課程類別、教師參與情況等細項是否有達成預訂目標，以提供個人未來再規劃參加相關研習課程之對照參考。

#### 五、整合教師進修研習資訊，建立研習訊息單一窗口，以利資源共享

- (一)教師進修研習資料庫由個別學校分散運作轉由中央、地方、學校三者共同整合建置全國教師在職進修資料庫，整合中央、地方與學校之教師進修研習資料，將教師進修資料完整紀錄，落實教師終身進修理念，並達成全國教師在職進修資訊單一窗口化。
- (二)即時提供教師人力專業發展之統計數據，以精進高級中等以下學校教師終身學習進程規劃，並做為達成理性決策支援目標。