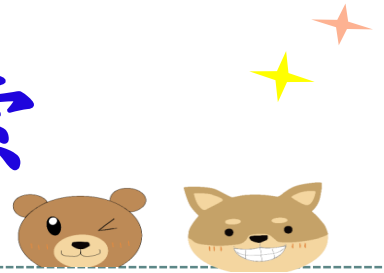




五專升學進路探索



1



新 化 國 中



敏惠醫專 教務主任
蕭淑惠



目 錄



2

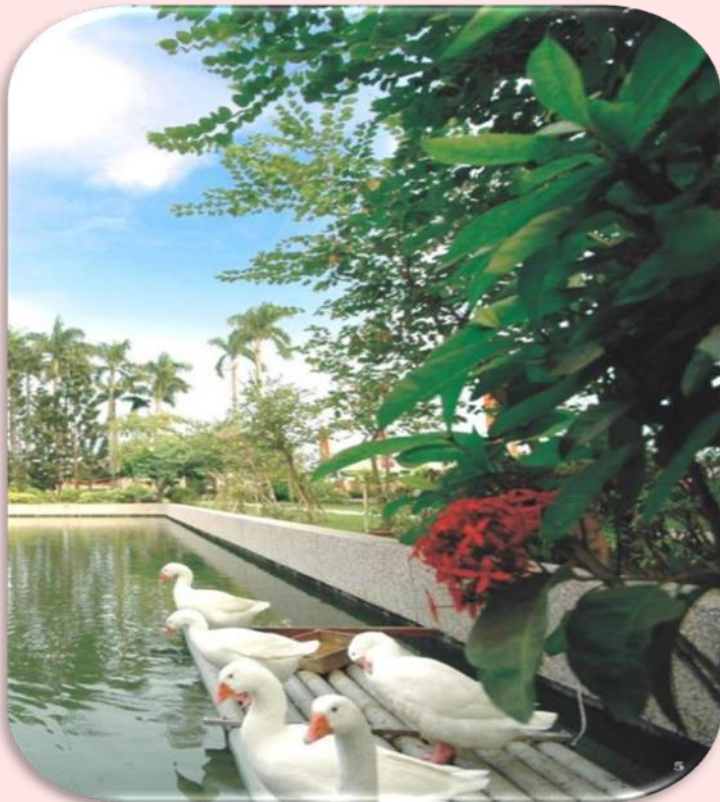
壹 前言

貳 五專優勢

參 五專類科介紹

肆 五專入學制度介紹

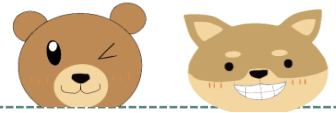
伍 有獎徵答





五專升學探索

3



前 言



你準備好了嗎？



瞭解自己
興趣、性向與能力，
也需知道就業與
教育環境的變化。

想一想，
哪一條進路
最適合自己



技職教育 (五專、高職) 與普通教育 (高中) 比較

5

五專 技職教育

專門技術，實作+理論

5年，副學士

升學+就業

高職 技職教育

專門技術，實作+理論

3年，高中學歷

僅具基礎專業知能，升學

高中 普通教育

偏重學術知能與理論

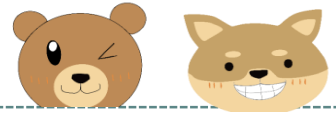
3年，高中學歷

僅具基礎學術知能，升學



五專升學探索

6



五專 VS 高中職

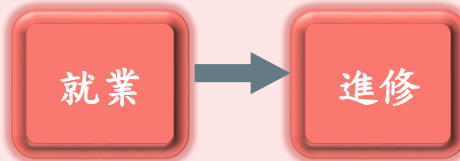




升學進路比較



只能往上走



進可攻退可守





證照比較

8



國家考試高考證照

勞動部相關證照

項目	五專	高職	項目	五專	高職
護理師 護理助產師 牙體技術師 醫事檢驗師 醫事放射師 物理治療師 職能治療師 驗光師	○	×	各專業類科技術士 乙丙級證照	○	○
			高級心臟救命術 英國 ITEC 國際彩妝 健康促進管理師 個案管理師 照顧管理專員 居家督導員	○	×

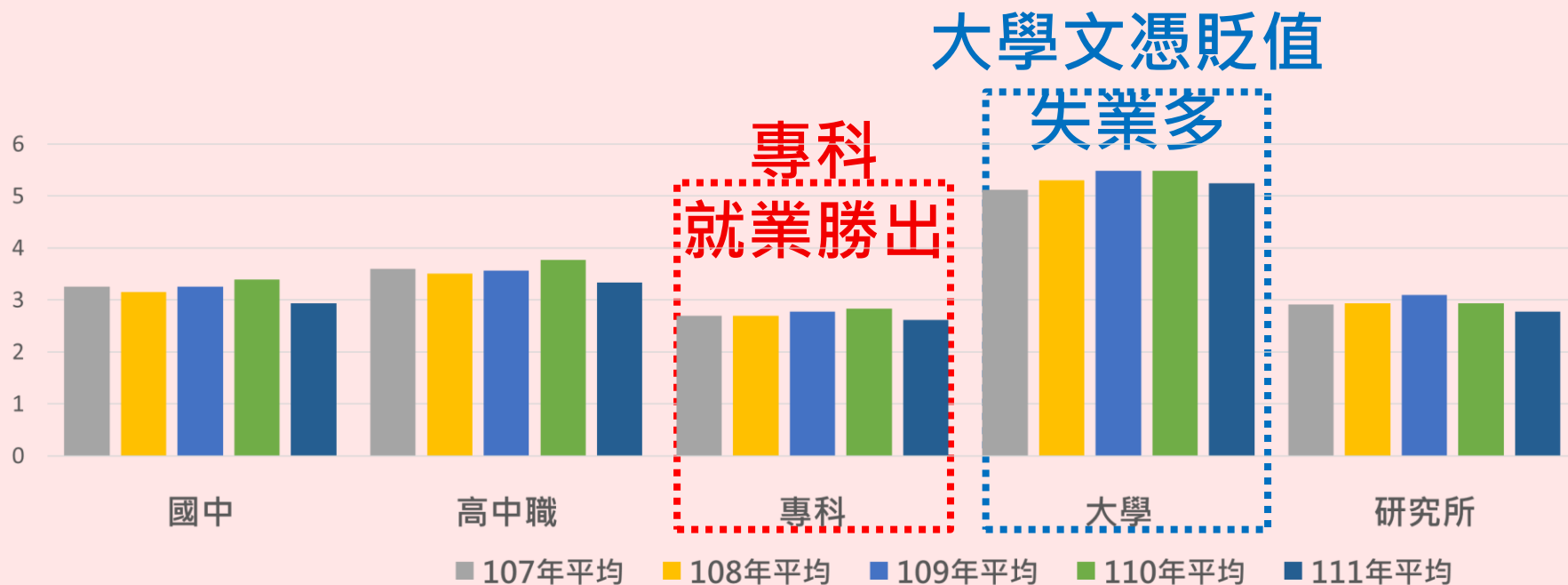




各學制失業率比較

受少子化及廣設大學影響，高中職畢業生如今幾乎人人可上大學，進而導致**大學文憑也愈來愈不值錢！**

根據行政院主計總處統計，107~111年度各學制**失業率以大學學歷最高！**



資料來源：勞動部勞動統計查詢網



薪資比較

10



今日

26.2k 人追蹤

☆ 追蹤

文憑不等於高收入保證？大學畢業「所得中位數」竟低於專科！一文拆解數字背後的盲點與隱憂

鄭鴻達

2023年9月4日

歷年專科學歷所得均高於大學 其餘學歷與收入呈正相關

不僅2022年統計呈現此趨勢，若自2016年資料開始觀察，歷年均呈現所得收入者可支配所收入的分佈，從國小、國中到高中都是學歷愈高、收入愈高。再往上觀察，則呈現為專科學歷收入就高於大學學歷 研究院所以上學歷仍是個教育程度最高。

各教育程度所得者可支配收入中位數變化

教育程度／年份	2016	2017	2018	2019	2020	2021	2022
全體所得收入者	437,172	440,422	444,301	454,169	468,263	466,716	475,772
研究院所以上	802,855	842,516	867,880	851,982	863,864	881,871	911,960
大學教育	500,174	485,889	497,985	515,256	528,958	530,085	536,696
專科教育	553,962	542,166	538,939	552,313	571,822	547,931	567,033
高中教育	428,552	431,726	425,669	432,920	444,685	445,411	447,816
國中教育	386,903	387,240	395,057	390,795	395,975	394,354	401,360
國小教育	270,718	276,703	280,649	283,122	291,324	287,596	291,889

單位：新台幣元

資料來源：主計總處 鄭鴻達／製表



五專升學探索

11



五專優勢





五專優勢--大專院校級師資



12

授課教師為**大專院校級師資**，師資陣容堅強且多具有**業界實務經驗**

◆**共同科目教師**：碩士以上

◆**專業教學教師**：碩士以上，需具備**業界實務經驗至少1年**

◆**協同教學教師**：業界資深實務工作者（**敏惠為例**）

1. 醫護類：醫師、護理長、社工師等
2. 牙體技術科：牙體技術所負責人、資深師傅、牙醫師
3. 美容保健科：醫師、中醫師、美容美甲彩繪師等
4. 幼兒保育科：幼兒園負責人、劇團負責人、護理師等
5. 長健科：醫師、護理師、職能治療師、長照機構經營者等

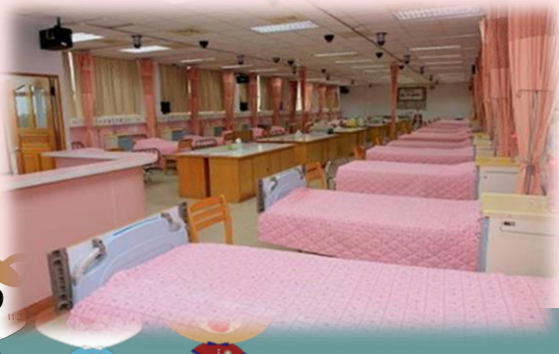




五專優勢—理論與實務並重



- 課程設計強調理論實務並重
- 校內：專業實習課程 + 仿真實習設施（技術課）
- 校外實地實習：由學校尋找符合本科職涯發展之優質企業機構，進行實習合作簽約。





五專優勢--學費補助+展翅計畫



14

教育機會均等原則，**補助學費**減輕學生經濟負擔

- 1、一~三年級：學費全免，只繳雜費（約8000元）
- 2、四、五年級：

(1) 大專弱勢助學計畫：每學年依審查標準補助 20000或15000元

(2) 私立大專校院學雜費減免：每年35000元（每學期補助17500元）

(3) 展翅計畫：學雜費全免！

五專獨享

畢業即就業，與優質企業簽約

在校期間

提供每月至少6仟元
生活獎學金，擁有正式職缺

實習期間

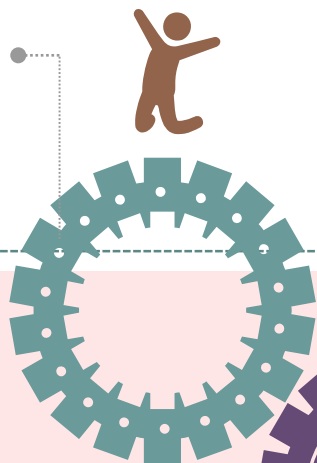
提供基本工資以上
或獎助學金

畢業後

相關領域服務兩年

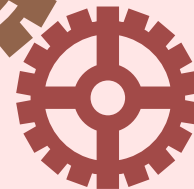
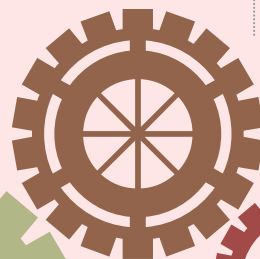
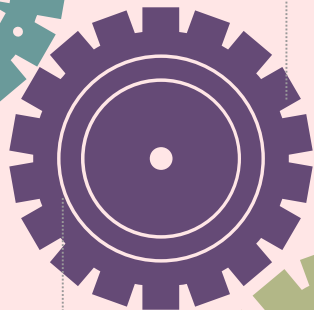
一技在身 成就一生

學力
+
學歷



取得證照

培養技能



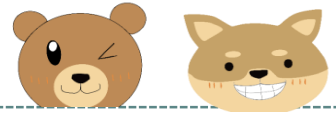
繼續升學

五專是你最好的選擇喔！



五專升學探索

16



五專學校及類科





113學年度五專學校介紹



北區		中區	南區	
台北科技大學	德育護理健康學院	虎尾科技大學	高雄科技大學	台南護理專校
台北商業大學	馬偕醫護專校	台中科技大學	澎湖科技大學	台東專科學校
龍華科技大學	耕莘醫護專校	弘光科技大學	高雄餐旅大學	樹人醫護專校
中華科技大學	聖母醫護專校	中台科技大學	南台科技大學	慈惠醫護專校
敏實科技大學	新生醫護專校	南開科技大學	嘉南藥理大學	敏惠醫護專校
台北城市科大	康寧大學	仁德醫護專校	輔英科技大學	育英醫護專校
慈濟科技大學			正修科技大學	崇仁醫護專校
致理科技大學			中華醫事科大	
宏國德霖科大			美和科技大學	
台北海洋科大			文藻外語大學	
黎明技術學院			大仁科技大學	
17校		6校	18校	





五專優勢—多元類科

(以113學年度為例)



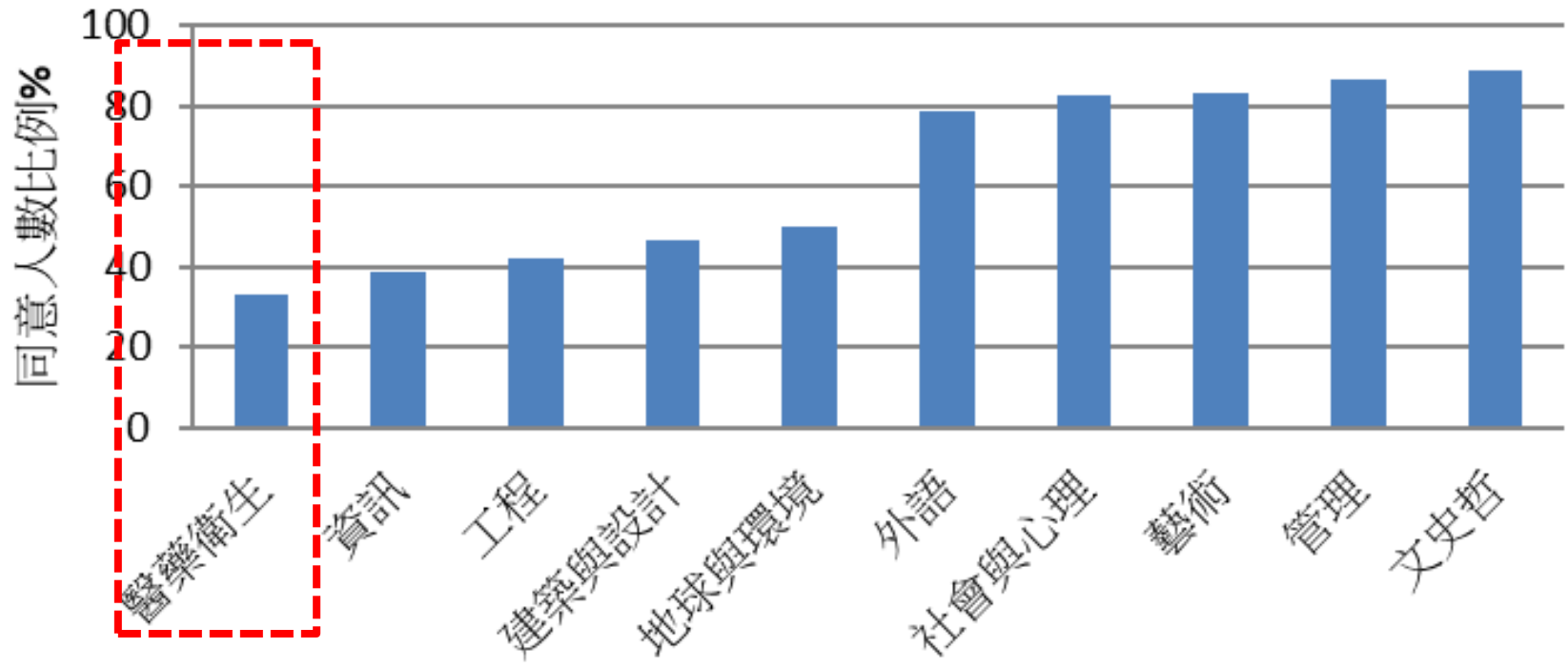
專業領域	相關科別
護理類	護理
醫事技術類	醫學檢驗生物技術、醫學影像暨放射技術、牙體技術、製藥工程、視光、口腔衛生職能治療、物理治療、復健、牙體技術暨數位應用
餐旅觀光類	餐飲廚藝、餐旅管理、觀光
食品類	食品營養、食品科技
外語類	英、法、德、西班牙、日本等國語文
工程科技類	航海、輪機工程、電機工程、機械工程、化工與材料工程、電子工程、土木工程、建築、人工智慧暨醫療應用、職業安全衛生、智慧自動化工程、模具工程、精密機械工程、公共安全及消防、環境工程與科學、半導體工程、智慧科技長期照護、資訊工程、智慧網路應用、資訊應用、食藥產業暨檢測科技、
家政美容類	幼兒保育、美容造型、化妝品應用、美容保健、寵物照護與美容、生命關懷事業、藥粧生技產業、生物醫學及美容保健、老人服務事業、長期照顧與健康促進管理、美容流行設計、健康休閒管理、海洋運動休閒與觀光管理
商業類	國際貿易與經營、會計資訊、保險金融管理、企業管理、財務金融、財政稅務生技製藥經營管理、醫藥保健商務、漁業科技與管理、資訊管理、會計與資料科學、醫務暨健康事業管理
文創設計類	動畫媒體創意設計、數位影視動畫、創意商品設計、多媒體設計、電競數位遊戲與動畫設計、數位多媒體



學用落差比較

19

就讀學群領域與就業方向之學用落差



學群領域





學用落差低的學群領域 (以113學年度為例)



專業領域

相 關 科 別

護理類

護理

醫事技術類

醫學檢驗生物技術、醫學影像暨放射技術、牙體技術、製藥工程、視光、口腔衛生職能治療、物理治療、復健、牙體技術暨數位應用

餐旅觀光類

餐飲廚藝、餐旅管理、觀光

食品類

食品營養、食品科技

外語類

英、法、德、西班牙、日本等國語文

工程科技類

航海、輪機工程、電機工程、機械工程、化工與材料工程、電子工程、土木工程、建築、人工智慧暨醫療應用、職業安全衛生、智慧自動化工程、模具工程、精密機械工程、公共安全及消防、環境工程與科學、半導體工程、智慧科技長期照護、資訊工程、智慧網路應用、資訊應用、食藥產業暨檢測科技、

家政美容類

幼兒保育、美容造型、化妝品應用、美容保健、寵物照護與美容、生命關懷事業、藥粧生技產業、生物醫學及美容保健、老人服務事業、長期照顧與健康促進管理、美容流行設計、健康休閒管理、海洋運動休閒與觀光管理

商業類

國際貿易與經營、會計資訊、保險金融管理、企業管理、財務金融、財政稅務生技製藥經營管理、醫藥保健商務、漁業科技與管理、資訊管理、會計與資料科學、醫務暨健康事業管理

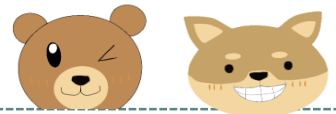
文創設計類

動畫媒體創意設計、數位影視動畫、創意商品設計、多媒體設計、電競數位遊戲與動畫設計、數位多媒體



五專升學探索

21



科系發展釐清





物理治療、職能治療、復健科



22

- 肩頸酸痛、下背痛、五十肩、網球肘
- 中風、脊椎損傷、巴金森氏症
- 慢性阻塞性肺疾病、冠狀動脈疾病
- 發展遲緩、腦性麻痺、智能不足

職能治療科

種類：兒童、生理疾病、心理疾病

職業：職能治療師、

醫療器材及輔具相關從業人員

訓練拿碗及筷子等日常生活功能性活動

輔具科技

復健科

體適能

物理治療科

種類：骨科、神經、心肺、小兒

職業：物理治療師、

醫療器材及輔具相關從業人員

訓練恢復手部關節活動度及肌肉力量

- 腦性麻痺、智能不足、自閉症、學習障礙
- 中風、腦傷、脊髓損傷、燒傷、截肢
- 療養院、精神病人



口腔衛生科

23

課程領域

01

衛生技術模組
臨床應用模組
口腔衛生發展模組

就業管道

02

口腔預防保健人員
口腔醫療輔助人員
口腔衛生行政/醫務管理
特殊需求者口腔照護指導人員

口腔衛生科
台灣地產牙科學進



食藥產業暨檢驗科技科 (醫藥化學系)



24



就業管道

食品檢驗人員、化學相關研究人員、藥品生產作業人員、食品品保工程師、環境檢測服務業檢測人員



課程規劃

包材檢驗分析、食品分析與實驗、藥物分析、食藥產業安全管理、食藥產業市場趨勢



專業證照

化學技術士乙丙級、
食品檢驗分析技術士乙丙級

★★食藥產業暨檢驗科技科 ≠ 醫學檢驗生物技術科
(醫檢師)





製藥工程科



25



課程知識

製藥技術理論、生產管理；製藥相關檢驗工作理論與實務

專門證照

化學乙、丙級證照、食品檢驗分析乙、丙級證照
壓力容器操作證照

就業出路

製藥產業、化妝品產業、健康食品產業、畜牧寵物醫藥產業之製造、研發、品保、檢驗分析等等部門專業人員或幹部、行銷推廣專業人員或幹部

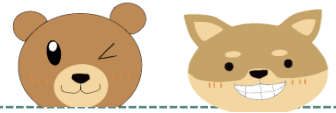
★★製藥工程科 ≠ 藥學系（藥劑師）





五專升學探索

26



五專入學制度介紹





五專免試入學制度介紹



27

113新增

完全免試
入學

113.05.01~05.08

國中教
育會考

優先免試入學

113.05.20~05.24

(名額最多)

各校辦理續招

113.08.以後

僅剩缺額

聯合免試入學

北中南三區

113.06.20~06.30

招生名額：各校提撥名額
+優免回流名額

各管道報名時間，請依國中註冊組公告時間為準



五專入學管道比較

28

	完全免試入學	優先免試入學	聯合免試入學
報名資格	應屆畢業生	應屆畢業生、非應屆畢業生、同等學力證明者	
成績採計項目	<ul style="list-style-type: none"> ◆ 多元學習表現 ◆ 服務學習 ◆ 均衡學習 ◆ 各校自訂 	<ul style="list-style-type: none"> ◆ 多元學習表現 ◆ 弱勢身分 ◆ 國中教育會考 ◆ 技藝優良 ◆ 均衡學習 ◆ 志願選填 	<ul style="list-style-type: none"> ◆ 多元學習表現 ◆ 弱勢身分 ◆ 適性輔導 ◆ 技藝優良 ◆ 均衡學習 ◆ 國中教育會考
志願選填方式	<ol style="list-style-type: none"> 1. 1校1科 2. 護理科除外 	<ol style="list-style-type: none"> 1. 電腦選填志願，每5個志願為1個積分序 2. 全國一區，每人最多選30志願 3. 僅有國立學校、護理科、部分科系採計會考成績 	<ol style="list-style-type: none"> 1. 各區僅能報名一校 2. 現場登記分發報到
評估	<ol style="list-style-type: none"> 1. 首次辦理，錄取機會高 2. 僅能申請1校1科 	<ol style="list-style-type: none"> 1. 可填選所有五專學校中自己喜歡的科系 2. 競爭對手多，全國考生均是對手 	<ol style="list-style-type: none"> 1. 分北中南三區，1區僅能報1校 2. 三區同天報到，僅能到1校報到撕榜 3. 競爭對手分散，錄取機會高



最新入學管道

113學年五專完全免試入學 (敏惠為例)

免
會考

免
遷戶籍

免
報名費

一、招生科系：幼兒保育科 (8名)、牙體技術科 (26名)、美容保健科 (22名)、
長期照顧與健康促進管理科 (20名)

二、成績採計：

比序項目	積分	積分計算方式		說明
多元學習表現	15分	2分	每1學期	同學期最高2分採計
服務學習		0.5分	每1小時	校內服務學習課程、校外志工
均衡學習	28分	7分	符合1個領域	健康與體育、藝術、綜合活動、科技，國中前5學期平均成績達60分 (含) 以上
各校自訂 (敏惠為例)	5分	經濟弱勢 (低收1分、中低收0.75分、失業及特境0.25分) 技藝課程 (2~0.5分)、參訪證明 (2分)		

三、錄取原則：

- (一) 僅能選一校一科
- (二) 報名人數未達該科招生名額時，全額錄取；報名超過該科招生名額時，依成績採計之積分總和，由高至低依序錄取。

招生簡章已於113.01.15各校網頁公告

超額比序項目		五專優先免試入學		各區五專聯合免試入學		
		採計說明	積分 上限	採計說明	積分 上限	
多元 學習 表現	競賽	採計簡章所列之國際競性賽及全國性競賽，以及縣市政府主辦之區域及縣市競賽獲獎。	7	15	採計簡章所列之國際競性賽及全國性競賽，以及地方政府機關主辦之區域及縣市競賽獲獎。	7
	服務學習	1. 班級幹部、小老師或社團幹部，任滿一學期得2分。 2. 校內服務學習課程及活動，或於校外參加志工服務或社區服務，滿1小時得 0.25 分。	15		1. 班級幹部、小老師或社團幹部任滿一學期得1分。 2. 校內服務學習課程及活動，或於校外參加志工服務或社區服務，滿 8 小時得1分。	7
	日常生活 表現評量	不採計	--	採計獎懲紀錄。	4	
	體適能	不採計	--	採計體適能檢測成績。	6	
技藝優良		依技藝教育課程平均總成績，分成4級得1、1.5、2.5、3分。	3	依技藝教育課程平均總成績，分成3級得1、2、3分。	3	
弱勢身分		低收入戶得3分、中低收入戶、直系血親尊親屬支領失業給付及特殊境遇家庭子女得1.5分。	3	符合低收入戶、中低收入戶、直系血親尊親屬支領失業給付子女或特殊境遇家庭子女其中一種身分者皆得2分。	2	
均衡學習		每項學習領域5學期平均成績60分以上各得7分。	21	每項學習領域5學期平均成績60分以上各得2分。	6	

超額比序項目		五專優先免試入學		各區五專聯合免試入學	
		採計說明比較	積分上限	採計說明比較	積分上限
適性輔導		不採計	--	採計《生涯發展規劃書》中家長、導師、輔導教師勾選之意見	3
國中教育會考	國文、數學、英語、自然、社會	每科目依照3等級4標示 (A ⁺⁺ 、A ⁺ 、A、B ⁺⁺ 、B ⁺ 、B、C) 成績各得6.4~1分	32	每科目依照3等級 (精熟、基礎、待加強) 成績各得3~1分。	15
	寫作測驗	積分採計1~0.1分，並作為同分比序項目順序之最後順位	1	僅作為同分比序項目順序，不納入積分採計項目	--
志願序		依照志願順序得21~26分	26	不採計	--
其他 (招生學校自訂項目)		不採計	--		5
總積分合計上限		101分		50分 (未含加權)	



入學重要宣導 (很重要*3)

32



- 學生**可同時報名**高級中等學校及五專各不同入學管道，惟在不同管道皆有錄取時，**僅能擇一**報到。



完成報到

就學區優先免試入學

Or

五專優先免試入學

未依規定放棄

~~各就學區免試入學~~

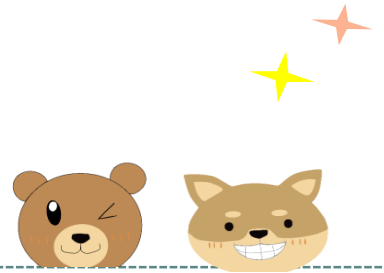
~~五專聯合免試入學~~

- 已在高級中等學校或五專之入學管道錄取並已完成報到手續者，若**未****於簡章規定之期限前**聲明放棄錄取資格，**不可報名**後續之其他入學管





Q & A



33



有獎徵答





Q & A

34



- Q_I.今天分享的學制？
- A_I：五專

- Q₂.五專入學主要有哪三種管道？
- A₂：完全免試入學、優先免試入學、
• 北中三區聯合免試入學





Q & A

35



- Q₃. 五專哪一種入學管道不需要會考成績？
- A₃：完全免試入學



加碼題

36

- Q4. 請說出今天的講師來自哪所學校？
- A4：敏惠醫護管理專科學校



簡報結束

感謝聆聽

敏惠醫專歡迎您