



# 友善校園週 性平教育入班宣導 主題-不當追求

國小六年級上學期

臺南市政府教育局

# 課程內容



## 案例分享

- 小玉與球隊教練的案例

## 名詞解釋

- 權力不對等

## 結語

- 提升對於權力不對等的辨識能力





# 案例分享

小玉參加學校球隊，也是校隊隊長，平常會幫忙教練指導低年級學生的球姿，練球結束後也會協助收拾場地、用具等。

小玉時常與教練一同收拾而留到最後，教練會在兩人獨處的時間跟小玉閒談她的學業及煩惱，小玉很崇拜也很喜歡教練，覺得教練是最了解她的人。





# 案例分享

教練對於小玉的認真負責時常給予正面的肯定，不時用line關心小玉的課業與心情，並表達很欣賞小玉的身材，認為很適合練球、打球的姿態很優雅等。

在大家都練習完回家後，教練會在其他成員回家後將小玉留下指導姿勢並鍛鍊體態，表示希望小玉的身材看起來更性感。

後來教練會在假日單獨約小玉去看業餘球賽，結束後一起吃飯，送小玉回到家附近巷口，看著小玉進家門後跟小玉揮手道別才離開。





# 案例分享

小玉覺得怪怪的，但又對教練的關心及照顧感到很開心，覺得自己是特別的，希望可以跟教練維持良好的關係。

後來教練每天都會關心小玉，也會每週邀約。如果小玉沒有回覆便會生氣，在練習時間刻意忽視小玉，同時暗示其他同學不要跟小玉一組。

這讓小玉不知所措，為了挽回教練的好感，並繼續擔任隊長，小玉只好回教練一些貼圖，答應教練的邀約，並且在教練私下指導的時候更加努力。





# 案例分享

小玉的生活好像回到從前一樣，上學，練球，和教練談心，假日時和教練一起出去，但小玉發現自己越來越不開心，有時候回貼圖還會被教練質疑是在敷衍，雖然小玉還是很喜歡教練，但跟教練相處時總感覺到緊張不安，這些矛盾的感覺讓小玉不知所措，漸漸的不太想去練球，其他課堂也很難專心。

最後小玉的媽媽發現手機通訊軟體的內容才知道此事，立刻問小玉來龍去脈，並到學校告訴學務人員，請求校方介入協助。





# 案例分享分析

如果時光倒流，小玉跟教練的關係從什麼時候開始變得不對勁了？有哪些線索呢？





『小玉是校隊隊長，在練球結束後也負責幫忙收拾場地……教練會跟小玉閒談她的學業及煩惱，小玉很崇拜也很喜歡教練，覺得教練是最了解她的人。』

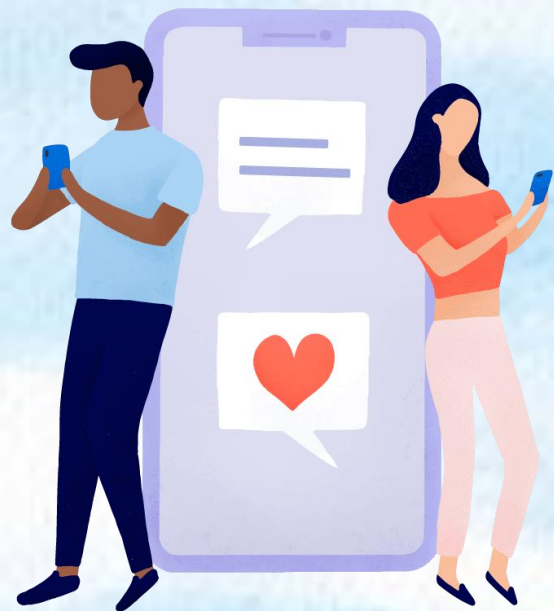
正常的師生互動，學生想要有好的表現，教練關心學生，學生因為被注意、關心而更有動力成長與學習。







『教練不時用通訊軟體關心小玉的課業與心情，特別指導小玉打球的姿勢，鍛鍊小玉的體態，表示希望小玉的身材看起來更性感.....教練會單獨約小玉假日出去，看著小玉進家門後跟小玉揮手道別才離開。』



在正常的互動及關心中慢慢的越線了。一開始可能會覺得很不錯、被特別對待、被特別關照，但怪怪的感覺開始在心中萌芽。





『小玉覺得怪怪的，但又覺得自己是很特別的.....後來教練的關心變成是每週都會邀約，如果沒有回覆，教練便會刻意不理小玉，且暗示其他同學不要跟小玉一組，這讓小玉有些不知所措，只好答應教練的邀約。』



教練的互動越來越超過師生的界線，甚至運用權力操弄小玉的人際關係，讓小玉感覺被孤立，只好順從教練。





『小玉發現自己越來越不開心，有時候回貼圖還會被教練質疑是在敷衍，雖然小玉還是很喜歡教練，但跟教練相處時總感覺到緊張不安，這些矛盾的感覺讓小玉不知所措，甚至開始懷疑自己，漸漸的不太想去練球，其他課堂也很難專心。』



困惑、矛盾、不知所措、焦慮、不安等情緒在心裡蔓延，影響到日常生活。





# 案例分享分析

## 1. 不適當互動行為

- 教練在課後時間將小玉留下來單獨指導
- 每天傳訊息並要求回覆
- 以看比賽的名義約小玉出門

## 2. 權力不對等

- 教練利用自己的權力來影響小玉在球隊的處境，迫使小玉配合做出教練期待的互動方式。

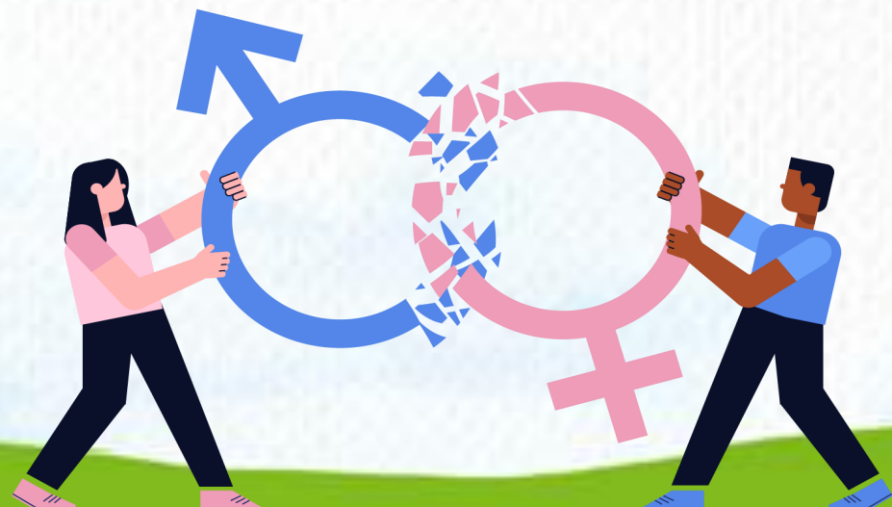




# 名詞解釋 - 權力不對等

在構成性騷擾的要素中「權力不對等」是其中一項重要的概念，指的是“受害者因為權力、階級的存在而不敢反抗不合理的要求”其中若不合理的要求與性有關，就可能成為性騷擾。

常見不對等的權力關係有：老闆與員工、長輩與晚輩、老師與學生等。





# 名詞解釋 - 權力不對等

權力不對等的情況下可能產生以下兩種常見性騷擾方式：

- 1.利益交換：受害者被迫進行等價的「利益交換」。例如教練要求小玉答應自己的邀約，以換取教練的關心與認真指導。
- 2.敵意的環境：權力較高的一方可能因為無法滿足需求就設法造成權力較低一方的痛苦，迫使受害者屈服。例如教練不允許其他隊員與小玉互動，試圖孤立小玉。





# 名詞解釋 - 權力不對等

想想看，以下老師對你提出的要求，哪些合理/不合理？

1. 專心上課，準時交作業。
2. 和老師牽手逛夜市。
3. 走廊不可以奔跑。
4. 放學後單獨陪老師看電影。
5. 老師主動提出互家好友。

你覺得，合理/不合理的標準是什麼？





# 誰是我信任的人？

## 誰是我可以信任的人呢？

他是我的 \_\_\_\_\_ ？

為什麼我可以相信他？

- ☆ 我們認識很久
- ☆ 他會聽我講話
- ☆ 他不會笑我
- ☆ 他不會欺負我
- ☆ 他不會把我跟他說的事情當八卦傳
- ☆ 他有很多好點子
- ☆ 他認識很多厲害的人
- ☆ \_\_\_\_\_
- ☆ \_\_\_\_\_
- ☆ \_\_\_\_\_







# 結語

被關心、重視與在乎，是每一個人都需要也喜歡的感受，但也要學習如何辨別他人是否懷著自私且不良的意圖在接近我們。

希望同學們透過這個案例能學習並理解權力不對等與不適當互動行為的概念，並且在遇到類似狀況的時候能夠主動告知身旁的家長、師長以及朋友，讓他們來幫助你度過難關。





感謝聆聽

