

ฝีดาษลิง

M P O X

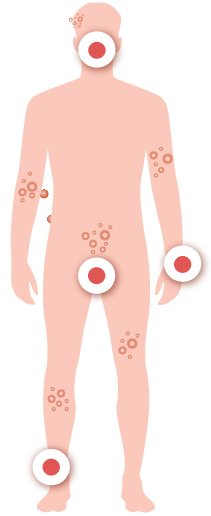
สิ่งที่คุณต้องทราบ

โรคฝีดาษลิงกำลังระบาดในหลายประเทศ

- ตั้งแต่วันที่ 23 มิ.ย. 2565 ได้จัดให้โรคฝีดาษลิงเป็นโรคประเภท2ที่ต้องรายงานทุกเคส
- โรคฝีดาษลิงสามารถป้องกันได้ มีระยะฟักตัวอยู่ที่ 3-21 วัน คนส่วนใหญ่จะหายเป็นปกติในเวลาประมาณ 2-4 สัปดาห์ คนส่วนน้อย (เช่น สตรีมีครรภ์ เด็กเล็ก ผู้สูงอายุ ผู้มีภูมิคุ้มกันบกพร่องอย่างรุนแรง ฯลฯ) เมื่อติดเชื้อแล้วจะมีโอกาสสูงที่จะเกิดอาการรุนแรง
- เมื่อติดเชื้อแล้วอาจทำให้ร่างกายรู้สึกไม่สบายหรือเจ็บปวดอย่างมาก
- แม้ว่าโรคฝีดาษลิงจะส่งผลกระทบกับทุกคนได้ สามารถแพร่เชื้อจากคนสู่คน(การสัมผัสอย่างใกล้ชิดหรือการส่งผ่านละอองฝอย) หรือสัตว์สู่คนได้ แต่เส้นทางการแพร่ระบาดในระลอกนี้ส่วนมากจะเป็นคนสู่คนและการสัมผัสอย่างใกล้ชิด และผู้ป่วยส่วนใหญ่จะเป็นเพศชาย

อาการทั่วไปของโรคฝีดาษลิง

- เกิดโรคผิวหนังบริเวณต่างๆ เช่น ใบหน้า แขน ขา และอวัยวะเพศ
- มีไข้ ปวดศีรษะ เหนื่อยเพลีย
- ต่อมน้ำเหลืองโต(คอ รักแร้ ขาหนีบ ฯลฯ)
- ปวดเมื่อยกล้ามเนื้อและหลัง
- ทวารหนักปวดบวม
- ปวดขณะปัสสาวะ หรือปัสสาวะลำบาก



การติดต่อและการแพร่เชื้อฝีดาษลิง :

- คนสู่คน:**
 - มีการสัมผัสใกล้ชิดกับผู้ติดเชื้อ
 - มีกิจกรรมทางเพศและสัมผัสอย่างใกล้ชิดกับผู้ติดเชื้อ ได้แก่ : การมีเพศสัมพันธ์โดยใช้ปาก ทางทวารหนัก หรือทางช่องคลอด
 - สัมผัสกับอวัยวะเพศของผู้ติดเชื้อ(องคชาต ลูกอัณฑะ แคมและช่องคลอด)หรือทวารหนัก
 - กอด นวด หรือจูบกับผู้ติดเชื้อ
 - สัมผัสกับสารคัดหลั่งจากทางเดินหายใจ ผิวหนังและเยื่อเมือกที่ได้รับบาดเจ็บ หรือสิ่งของปนเปื้อนของผู้ติดเชื้อ (รวมถึงของใช้ส่วนตัวต่างๆ เช่น เสื้อผ้า ของใช้บนเตียง ผ้าขนหนู ฯลฯ)
 - การแพร่ทางละอองฝอย:** มีโอกาสที่จะเกิดขึ้นได้ง่ายในสถานการณ์ที่ต้องเผชิญหน้ากันเป็นเวลานาน
 - การแพร่จากแม่สู่ทารกในครรภ์ :** สามารถแพร่จากแม่สู่ทารกผ่านทางรก หรือติดเชื้อจากการสัมผัสระหว่างคลอด
- การติดเชื้อจากสัตว์สู่คน :** ติดเชื้อจากการสัมผัสโดยตรงกับเลือด ของเหลวในร่างกาย ผิวหนังหรือเยื่อเมือกที่มีบาดแผลของสัตว์ หรือรับประทานเนื้อสัตว์ที่ติดเชื้อ



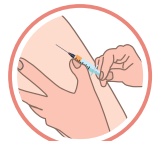
วิธีการป้องกันตนเองจากโรคฝีดาษลิง

- หากคุณเป็นกลุ่มเป้าหมายที่เหมาะสมการฉีดวัคซีนฝีดาษลิง กรุณารับการฉีดวัคซีน
- หลีกเลี่ยงการมีความสัมพันธ์ใกล้ชิดกับบุคคลที่ไม่รู้จัก**
- หากเพื่อนของคุณได้รับการวินิจฉัยหรือมีความสงสัยว่าเป็นโรคฝีดาษลิง กรุณาหลีกเลี่ยงการสัมผัสอย่างใกล้ชิดกับเขา
- ใส่ใจกับสภาพร่างกายของตนเองตลอดเวลา และตรวจสอบว่ามีอาการคล้ายคลึงกับการติดเชื้อเกิดขึ้นหรือไม่
- หากมีอาการคล้ายกับติดเชื้อ กรุณาสวมใส่หน้ากากอนามัยและไปพบแพทย์โดยทันที พร้อมแจ้งประวัติการสัมผัสโรคฝีดาษลิงและประวัติการไปพื้นที่เสี่ยงสูงให้แพทย์ทราบ
- รักษาความสะอาดของมืออย่างดี(ล้างมือบ่อยๆ ไม่สัมผัสตา ปาก จมูก)
- หากมีผู้ติดเชื้อฝีดาษลิงในบ้าน โปรดทำความสะอาดและฆ่าเชื้อสภาพแวดล้อมในบ้านอย่างเข้มงวด
- หากไปยังพื้นที่ที่มีการระบาดของฝีดาษลิง หลีกเลี่ยงการสัมผัสกับสัตว์ป่าและไม่รับประทานเนื้อสัตว์ดิบ



วัคซีนโรคฝีดาษลิง

- เป็นวัคซีนเชื้อเป็นอ่อนฤทธิ์ชนิดไม่แบ่งตัว เนื่องจากจะไม่แบ่งตัวในเซลล์ของสัตว์เลี้ยงลูกด้วยนม สามารถจัดให้เป็นวัคซีนชนิดเชื้อตายได้ **มีความปลอดภัยสูง**
- กลุ่มเป้าหมายที่เหมาะสมการฉีดวัคซีนในประเทศ :
 - บุคลากรห้องปฏิบัติการ
 - ผู้มีความเสี่ยงสูงที่เคยมีเพศสัมพันธ์กับผู้ป่วยโรคฝีดาษลิง
 - บุคลากรห้องปฏิบัติการที่มีเชื้อไวรัสในสกุล Orthopoxvirus
 - ผู้ที่มีพฤติกรรมเสี่ยงสูงทางเพศภายใน 6 เดือนที่ผ่านมา(ผู้ป่วยกามโรค ผู้ที่มีเพศสัมพันธ์หลายคน ผู้ให้บริการทางเพศ ผู้ที่มีเพศสัมพันธ์ในสถานประกอบการกิจการ ฯลฯ)
- เมื่อรับวัคซีนฝีดาษลิงเข็มแรกไปแล้ว 14 วัน สามารถป้องกันได้ประมาณ 40-80% ดังนั้น ภายใน 14 วันยังคงต้องระมัดระวังและหลีกเลี่ยงพฤติกรรมที่มีความเสี่ยง
- เว้นระยะห่างกับเข็มแรก 28 วัน สามารถรับวัคซีนเข็มที่ 2 หลังจากการรับวัคซีนครบ2เข็ม สามารถป้องกันได้ถึง 90%
- ผลข้างเคียงหลังจากฉีดวัคซีนได้แก่ อาการเจ็บปวด แดง บวมในบริเวณที่ฉีดวัคซีน ปวดเมื่อยทั้งตัว ฯลฯ



ทุกคนล้วนมีโอกาสรับหรือแพร่เชื้อฝีดาษลิงได้ ศัตรูของพวกเราคือเชื้อไวรัส เพียงแค่ร่วมมือกันป้องกันเชื้อไวรัส เราจะสามารถหยุดการแพร่ระบาดได้

