

111 學年度臺南市大灣高中校園災害緊急應變組織架構

校園災害防救應變組織需界定清楚各分組之工作，避免於救災時人力分配不均之情形延誤搶救時機。若學校附設有幼兒園、員生消費合作社、社區大學等機構，緊急應變組織應將其納入編組。

當災害發生，由指揮官發布救災指示於應變小組各分組負責人，再由負責人指派分組成員執行，確保災時分組能快速進行救災行動，且為確保應變分組之行動，各分組除負責人外，需再行指定一名代理負責人。校園災害緊急應變組織除指揮官、副指揮官（兼發言人）外，區分 5 組：搶救組、通報組、避難引導組、安全防護組及緊急救護組。（組織架構圖如附圖 1、應變小組概略分工表及主要應變事項如附件 1、時間流程及應作為事項如附件 2）

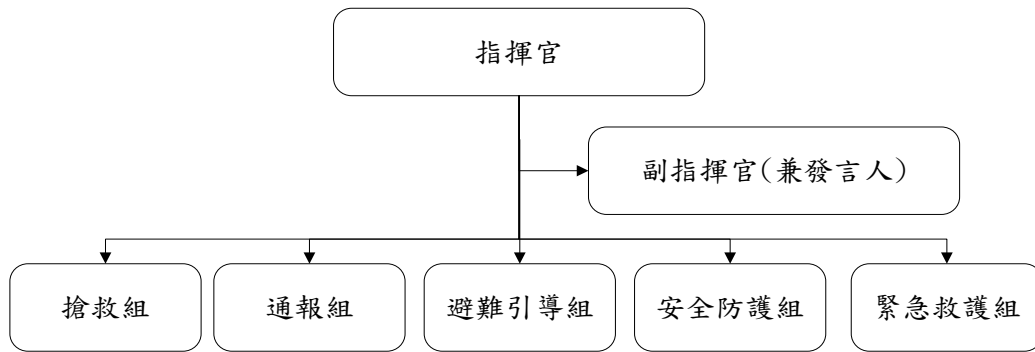


圖 1 教職員工數 50 人(含)以上組織架構圖

附件 1

教職員工數 49 人(含)以下組織分工表及各應變小組主要應變事項

組別	職務	姓名	電話	原屬單位	代理人	任務內容
指揮官	楊力鈞			校長	魏士超	1.負責整體指揮、督導及協調等管制作為。 2.依情況調動各組織間相互支援。 3.負責統一對外發言及新聞稿撰擬。 4.通報學校目前情形及處置狀況等。 5.副指揮官協助指揮官督導各組執行緊急應變處理之責。
	副指揮官	魏士超		學務主任	周東慶	1.統一對外發言。2.對外通報「事故地方災害應變中心」有關全校師生疏散情況，包含目前處置狀況已疏散人數、接待學校或其他收容所、災情及待援助等相關事宜。
通報組	組長	周東慶		國中部主任	康彥軍	1.以電話通報應變小組及防救災單位已疏散人數、收容地點、災情及學校教職員、學生疏散情況。 2.負責蒐集、評估、傳播和使用有關於災害與資源狀況發展的資訊。 3.負責校內廣播系統操作。 4.負責校安系統及警、消及醫療單位通報。 5.回報已疏散人數、收容地點、災情及學校教職員、學生疏散情況及通知受傷學生家長。 6.建立校外緊急支援單位及家長聯繫清冊。
	組員	薛惟中		生輔組長	邱文忠	
		邱文忠		教官	李博文	
		王婷瑜		訓育組長	萬雅筑	
		以下暫略，請參閱防災分組名冊				
組長	陳志佳		教務主任	鄭貞慧	1.負責平常擬定緊急疏散路線和集合地點。 2.負責教職員工生之疏散及管制。 3.集合管制清點教師人數狀況並回報通報組。 4.收整統計各組人數並回報通報組人員狀況。 5.各班導師(或災難發生時該班上課老師)協助學生 6.避難引導，並管制維護行進集合秩序及人員清點回報。 7.協助行動不便之師生疏散。 8.引導器材確認及維護。	
組員	鄭貞慧		教學組長	黃雅玲		
	黃雅玲		註冊組長	陳昆顯		
	陳昆顯		設備組長	李品臻		
	李品臻		實研組長	蘇裕凱		
	全體導師					
以下暫略，請參閱防災分組名冊						
組長	徐鳳麟		輔導主任	黃煥敏	1.清楚瞭解疏散路線。 2.掌握全校師生名單。 3.協助行動不便之師生疏散。 4.協助避難引導組強制疏散不願避難之學校教職員工生。 5.受災教職員工生之搶救及搜救。 6.強制疏散不願避難之學校教職員工生。 7.清除障礙物協助逃生。 8.回報避難引導組人員狀況。 9.搶救器材確認及維護。 10.依情況支援安全防護組、緊急救護組。 11.運用志工團協力搶救事宜。 12.負責相關緊急應變處理作為。	
組員	張仁獻		圖書館主任	黃志燻		
	黃煥敏		輔導組長	沈志銘		
	沈志銘		資料組長	陳美如		
	陳美如		特教組長	徐鳳麟		
	黃志燻		資媒組長	張仁獻		
	洪碧蓮		體育組長	林佳霏		
以下暫略，請參閱防災分組名冊						
安全防護組	組長	陳欣忠		總務主任	汪慶祥	1.定期安排搶救訓練與宣導。 2.負責必要處所之管制作為。 3.負責設置警戒標誌及交通管制。 4.協助發放生活物資、糧食及飲水。 5.各項救災物資之登記、造冊、保管及分配。 6.維護學校災區及避難場所治安。 7.防救災設施操作。 8.如發生火災，使用滅火器、消防栓進行初期滅火。 9.防災警報廣播系統管理及操作、備用電力設置，供廣播、照明、文書作業所需資料夾等。 10.災後全校所毀設施統計及回報。 11.回報避難引導組人員環境狀況，必要時設置封鎖區。 12.校園車輛管制及引導。 13.防護器材確認及維護。 14.檢整與保養救災裝備與添購相關救災裝備。 15.整備能力的訓練。 16.清除障礙物協助逃生。
	組員	汪慶祥		文書組長	陳欣忠	
		陳毓婕		事務組長	王慧婷	
		王慧婷		出納組長	陳毓婕	
		周佳蓉		幹事	潘麗娟	
		以下暫略，請參閱防災分組名冊				

					17.依情況支援安全防護組、緊急救護組。
緊急救護組	組長	李靜瓊		衛生組長	黃雪鳳
	組員	蔡幸蓉		護理師	卓千姩
		卓千姩		護理師	蔡幸蓉
		沈伸源		人事主任	張淑珠
		以下暫略，請參閱防災分組名冊			
					<ol style="list-style-type: none"> 1.設置緊急救護站（避難點內）。 2.負責受傷人員急救處理。 3.負責必要之送醫處置事宜。 4.負責人員安撫及心理諮商、提供紓解壓力方法。 5.負責平常急救常識宣導。 6.回報避難引導組人員狀況。 7.救護器材確認及維護。 8.定期安排救護訓練及急救常識宣導。 9.緊急處理受傷者及登記其姓名、班級，建立傷患名冊。

附件 2

臺南市大灣高中111學年度防災演練 時間流程及應作為事項參考資料			
演練階段劃分	演練時間序	校園師生應有作為	注 意 事 項
地震發生前	3月13日 7時50分59秒前	1.運用升旗或早自習提醒師生注意事項。 2.依表定課程正常上課。	1.針對演練程序及避難掩護動作要領再次強調與說明。 2.完成警報設備測試、教室書櫃懸掛物固定、疏散路線障礙清除等工作之執行與確認。
地震發生 (以警示聲響或廣播方式發布)	7時51分00秒	師生立即就地避難掩護。	1.廣播內容:「地震!地震!全校師生請立即就地避難掩護」。 2.保護頭部及身體,避難的地點優先選擇:(1)桌子下(2)柱子旁(3)水泥牆壁邊。 3.室內:躲在桌下時,應以雙手緊握住桌腳。 4.室外;應立即蹲下,保護頭部,並避開掉落物。 5.任課老師應提醒及要求同學避難掩護動作要確實,不可講話及驚叫。
地震稍歇 (以警示聲響或廣播方式發布)	7時52分00秒	1.聽從師長指示依平時規劃之路線進行避難疏散。 2.抵達安全疏散地點(抵達時間得視各校地形狀況、幅員大小、疏散動線流暢度等情形調整)。 3.各班導師老師於疏散集合後5分鐘內完成人員清點及回報,並安撫學生情緒。	1.以較輕的書包、補習袋或書本保護頭部。 2.身障學生及資源班學生應事先指定適當人員協助避難疏散;演練當時,指定人員請落實協助避難疏散。 3.不語、不跑、不推,在師長引導下至安全疏散地點集合。 4.以班級為單位在指定位置集合。 5.導師確實清點人數,並逐級完成安全回報。 6.依學校課程排定,返回授課地點上課。

若因本校各棟大樓銜接處有空橋及管線通過,地震時易發生損害。經防災輔導員訪視後建議,不做總集合,避免發生移動中碎石或管線掉落造成傷害,僅做分站集結。早自習演練由導師進行引導,若遇突發地震(非導師於班級時間),則由任課老師進行引導至分站集合點,由任課老師進行人數清點及紅綠單填寫及簽名。

臺南市大灣高中地震避難掩護應變參考程序參考資料來源：內政部、教育部

情境：搖晃劇烈、站立不穩，行動困難，幾乎所有學生會感到驚嚇恐慌、高處物品掉落，傢俱、書櫃移位、搖晃，甚或翻倒。

一、學生在教室或其他室內：(如圖書館、社團教室、福利社、餐廳等)

(一)保持冷靜，立即就地避難。

1.就地避難的最重要原則就是保護頭部及身體，避難的地點優先選擇如下：

(1)桌子下。(2)柱子旁。(3)水泥牆壁邊。

2.避免選擇之地點：

(1)窗戶旁。(2)電燈、吊扇、投影機下。

(3)未經固定的書櫃、掃地櫃、電視、冰箱或飲水機旁或貨物櫃旁(下)。

(4)建物橫樑、空(天)橋、黑板、公布欄下。

3.躲在桌下時，應以雙手握住桌腳，如此當地震發生時，可隨地面移動，並形成屏障防護電燈、吊扇或天花板、水泥碎片等掉落的傷害。

4.地震避難掩護三要領：趴下、掩護、穩住(抓住桌腳)，直到地震結束。

(二)當地震稍歇時，應聽從師長指示，依平時規劃之緊急避難疏散路線，進行避難疏散。注意事項如下：

1.可以用頭套、較輕的書包、補習袋或書本保護頭部，並依規劃路線避難。

2.遵守不語、不跑、不推三不原則：喧嘩、跑步，易引起慌亂、推擠，或造成意外，災時需冷靜應變，才能有效疏散。

3.避難疏散路線規劃，應避開修建中或老舊的建物或走廊，並考量學生同時疏散流量，使疏散動線順暢，另外要特別協助身障學生之避難疏散，並請同學聽從協助老師的指示。

(三)由任課教師協助疏散，抵達第一集合點，由任課老師確實點名，確保每位同學均至安全地點。分組站收取紅綠單後，安撫學生情緒。

※特別注意事項：

(一)多元班學生應由專人引導或由鄰近老師負責帶領。

(二)在實驗室、生活科技教室(工廠)或烹飪教室、技藝教室，應立即保護頭頸部並關閉火源、電源，儘速打開大門進行疏散避難。

(三)在游泳池應即離開泳池上岸躲在柱子旁或水泥牆壁邊，避開燈具、窗戶等，等搖晃停止後再行疏散避難。

(四)如在活動中心、視聽教室，應先蹲低掩護或躲在座位下並保護頭頸部，等搖晃停止後再行疏散避難。

(五)在建築物內需以書包(或防災頭套)保護頭部，但當離開建築物到空曠地後，可不必再以書包保護頭部，以利行動。

二、學生在室外：保持冷靜，立即就地避難。

1.在走廊，應立即蹲下，保護頭部，並注意是否有掉落物，當地震稍歇，可行動時應立即疏散至空地，或避難疏散地點。

2.在操場，應立即蹲下，籃球場須注意籃球架，當地震稍歇，可行動時應立即疏散至空地，或避難疏散地點。上室外課(美術、音樂、體育)若距離預定之第一集合點較遠，請就最近的集合點，並告知分組站組長，分組站長立即回報指揮中心。紅綠單繳交完後，依照演練方式移動至總集合點班級位置。

3.千萬不要觸及掉落的電線。

三、發生餘震：

請遵從避難引導組指示就地蹲低掩蔽，保護頭頸部，並避開走廊、空橋，待餘震停止後繼續疏散至空曠地。