

113學年度國中教育會考暨 高級中等學校與五專入學報名方式說明

安平國中教務處註冊組

2024.01.18

壹、國中教育會考

壹、國中教育會考

113年5月18日（六）		113年5月19日（日）	
🔔08:20- 08:30	考試說明	🔔08:20- 08:30	考試說明
🔔08:30-🔔09:40	社 會	🔔08:30-🔔09:40	自 然
09:40- 10:20	休息	09:40- 10:20	休息
🔔10:20- 10:30	考試說明	🔔10:20- 10:30	考試說明
🔔10:30-🔔11:50	數 學	🔔10:30-🔔11:30	英語（閱讀）
11:50- 13:40	午休	11:30- 12:00	休息
🔔13:40- 13:50	考試說明	🔔12:00- 12:05	考試說明
🔔13:50-🔔15:00	國 文	🔔12:05-🔔12:30	英語（聽力）
15:00- 15:40	休息		
🔔15:40- 15:50	考試說明		
🔔15:50-🔔16:40	寫作測驗		

壹、國中教育會考

- ◆教育部規定，國中教育會考之目的係為瞭解並確保國中學生學力品質，無論是否在入學管道使用會考成績，全體國中應屆畢業生均應參加國中教育會考。
- ◆教育會考由註冊組於113年3月7日至3月9日，向臺南考區試務會（國立臺南二中）辦理集體報名。

國中教育會考怎麼考

考試科目	題型	題數	考試時間
國文	選擇題4選1	38~46題	70分鐘
英語	閱讀	選擇題4選1	60分鐘
	聽力	選擇題3選1	25分鐘
數學	選擇題4選1	23~28題	80分鐘
	非選擇題	2題	
社會	選擇題4選1	50~60題	70分鐘
自然	選擇題4選1	45~55題	70分鐘
寫作測驗	引導寫作	1題	50分鐘

壹、國中教育會考

- ◆ **考綱不考本**：無論使用哪一版本教材，只要能融會貫通，並習得能力，皆足以作答會考試題。
- ◆ 整體難度「**難易適中**」：各科平均通過率為五成至六成（英聽為七成至七成五）。
- ◆ 紙筆測驗：**單一選擇題**為主，非選擇題為輔。

壹、國中教育會考

- ◆ 試題包含**學科基本能力題**與**情境題**：維持一定比例的基本題，須掌握學科基本知識。
- ◆ 強化與**生活情境**之連結：真實情境會問的真實問題。時事只作為試題的素材，最終作答的依據，仍要回歸於課堂上所習得的相關知識與能力。
- ◆ 屬**難度測驗**，非速度測驗：考量閱讀負擔，確保應試者有充分作答的時間。

壹、國中教育會考

- ◆國中教育會考題型以**單一選擇題**為主，採強化**素養導向之試題設計**，計分方式為「**精熟**」、「**基礎**」及「**待加強**」三等級制；國中教育會考各科等級描述和示例，以及歷屆試題已公告於**國中教育會考網站** (<https://cap.rcpet.edu.tw/>)，學生、家長及教師可逕行參閱。
- ◆國中教育會考測驗難度係屬「**難易適中**」，各科皆維持一定數量之**基礎試題**，請同學踴躍作答。

壹、國中教育會考

- ◆ 數學科非選擇題評分及作答說明。
- ◆ 寫作測驗評分及作答說明。

<https://www.youtube.com/watch?v=2q9JGgqGD80>

- ◆ 國中教育會考網站/宣導專區

「數學非選擇題」注意事項補充說明：

- ◆請使用0.5mm~0.7mm的**黑色墨水筆**作答，請勿使用擦擦筆，以免掃描時遇熱造成字跡消失。
- ◆請**勿在考卷上畫記與題目無關的文字、圖形、符號**，若違反上述試場規則，並非只有數學非選0分，而是數學科整科不計列等級，也就是連待加強都沒有。
- ◆**數學只有一張答案卷**，第一部分選擇題請以2B鉛筆作答；第二部分非選擇題請用黑色墨水筆作答。

會考常見的違規事項(一)

👉 試題本與答案卡(卷)相關違規。(112年計有143項)

- ◆ 在答案卡(卷)上標記與作答無關的符號跟文字。
- ◆ 在答案卡(卷)上顯示自己身分。
- ◆ 故意損壞試題本或挖補、汙損、折疊答案卡(卷)。

👉 於非考試期間作答。(112年計有124項)

- ◆ 提早翻開試題本或提早作答。
- ◆ 考試結束鐘聲響起未立刻停止作答。

會考常見的違規事項(二)

👉 **攜帶或使用非應試用品**。(112年計有55項)

◆ **妨害考試公平之用品** (如：教科書、補習班文宣品、計算紙等)。

(無論是否使用)

◆ **具有傳輸、通訊、錄影、照相、計算功能或發出聲響**之用品。

(無論是否使用或發出聲響)

👉 **考試期間，放置於試場前後方之非應試用品發出聲響**。

(112年計有124項)

★各項試場規則請務必詳閱會考簡章！

貳、各入學管道簡介

貳、各入學管道簡介

一、七年一貫制

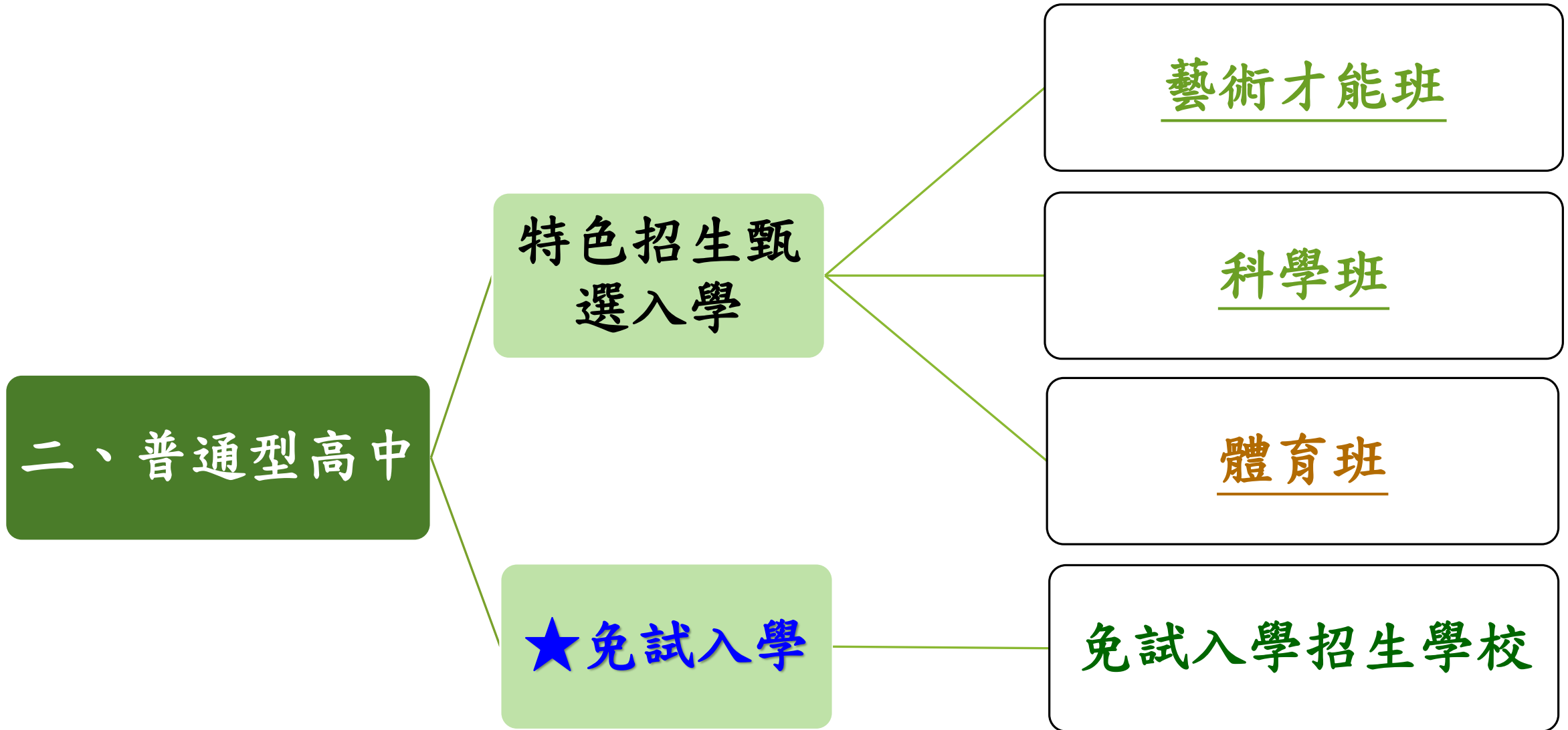
國立臺南藝術大學

音樂系、國樂系
(已報名截止)

台南應用科技大學

美術系、音樂系、舞蹈系
(2月16日至3月13日報名)

貳、各入學管道簡介



特色招生甄選入學-藝術才能班（臺南區）

學校	特色班別名稱	班級數	招生數	總數
臺南二中	美術資優班	1	25	25
臺南女中	音樂班	1	25	25
家齊女中	舞蹈資優班	1	25	25
新營高中	美術資優班	1	25	25

特色招生甄選入學--科學班辦理學校

區域別	招生學校	合作辦理大學	招生人數
北區	臺北市立建國高中	國立臺灣大學	30 (限男生)
	臺北市立北一女中	國立臺灣大學 國立臺灣師範大學	30 (限女生)
	國立臺灣師大附中	國立臺灣師範大學 國立陽明大學	30
	國立武陵高中	國立中央大學	25
	國立新竹科學實中	國立清華大學	25
中區	國立臺中一中	國立交通大學	30
	國立彰化高中	國立中興大學	25
南區	國立嘉義高中	國立嘉義大學 國立中正大學	24
	國立臺南一中	國立成功大學	28
	高雄市立高雄高中	國立中山大學	30

本表除臺南一中為113年度招生資料，其餘各校為112年度資料。

113年度依簡章公布為準。

臺南區體育班甄選入學學校

本表為112年度資料，
113年度依簡章公布為準

學校	類別	班級數	招生總數
北門高中	足球(男20)、田徑(15)	1	35
土城高中	射箭(8)、划船(8)、輕艇(5)、壘球(女9)	1	30
南寧高中	羽球(男6)、軟式網球(男10女4)、跆拳道(10)	1	30
新豐高中	羽球(17)、足球五人制(男8)、桌球(女5)	1	30
善化高中	籃球(男10)、棒球(男18)、網球(8)	1	31
北門農工	跆拳道(12)、排球(女12)、軟式網球(6)	1	28
曾文農工	排球(男10)、跆拳道(12)、武術(8)	1	30
臺南海事	射箭(6)、棒球(男15)、輕艇(6)、帆船(8)	1	35
長榮中學	田徑(16)、橄欖球(20)、柔道(6)、韻律體操(3)	1	45

貳、各入學管道簡介

三、技術型 高中（高職）

特色招生專業群科甄選入學

技藝技能優良學生甄審入學

實用技能學程輔導分發

試辦學習區完全免試

★免試入學

臺南區專業群科甄選入學辦理學校

學校	特色班別名稱	招生數	總數
臺南高商	國際貿易科	35	140
	觀光事業科	35	
	廣告設計科	35	
	應用英語科	35	
成大南工	板金科	20	20
家齊高中	餐飲管理科	70	140
	流行服飾科	35	
	流行服飾科（整體造型特色班）	35	
臺南海事	電子科(AI機器人特色班)	35	47
	水產養殖科	12	
曾文家商	餐飲管理科	35	35
曾文農工	電機科	14	14

臺南區專業群科甄選入學辦理學校

學校	特色班別名稱	招生數	總數
北門農工	電子科	12	120
	電機科	12	
	土木科	15	
	畜產保健科	15	
	食品加工科	30	
	造園科	12	
	電子商務科	12	
	機械科	12	
新營高工	製圖科	15	85
	資訊科	20	
	機械科	25	
	模具科	25	
光華高中	幼兒保育科	20	125
	多媒體設計科(動漫國際特色班)	46	
	流行服飾科	12	
	餐飲管理科(美食文化特色班)	47	

臺南區專業群科甄選入學辦理學校

請依113年度公告簡章為準

學校	特色班別名稱	招生數	總數
長榮女中	美容科	45	135
	餐飲管理科	45	
	時尚造型科	45	
長榮高中	廣告設計科	12	24
	應用英語科	12	
南英商工	汽車科	20	115
	多媒體動畫科	25	
	應用日語科	25	
	餐飲管理科	25	
	電影電視科	20	
育德工家	飛機修護科	25	37
	餐飲管理科	12	
陽明工商	家具木工科	20	20

貳、各入學管道簡介

四、五專

完全免試單獨招生
(113年新增)

全國不分區，各招生學校辦理單獨招生，共28所1,793個名額

優先免試入學

全國一區，共41所招生學校，184個科(組)15,743個招生名額

聯合免試入學

分北、中、南三區，南區共18所招生學校，共398個招生名額(6月21日公告實際名額)

五專完全免試單獨招生-招生學校



113學年度五專完全免試入學各招生學校

(計 28 校，其中 1 校為國立校院，27 校為私立校院)

代碼	學校	代碼	學校	代碼	學校	代碼	學校
202	南臺科技大學	232	美和科技大學	503	國立臺東專科學校	610	崇仁醫護管理專科學校
206	龍華科技大學	239	臺北城市科技大學	602	馬偕醫護管理專科學校	611	聖母醫護管理專科學校
207	輔英科技大學	241	文藻外語大學	603	仁德醫護管理專科學校	612	新生醫護管理專科學校
216	大仁科技大學	245	致理科技大學	604	樹人醫護管理專科學校	832	康寧大學
220	中臺科技大學	246	宏國德霖科技大學	605	慈惠醫護管理專科學校		
225	中華醫事科技大學	249	台北海洋科技大學	606	耕莘健康管理專科學校	(依各校簡章公告為準)	
228	南開科技大學	415	黎明技術學院	607	敏惠醫護管理專科學校		
229	中華科技大學	417	德育護理健康學院	609	育英醫護管理專科學校		

五專優先免試入學-招生學校



113學年度五專優先免試入學各招生學校

(計 41 校，其中 9 校為國立校院，32 校為私立校院)

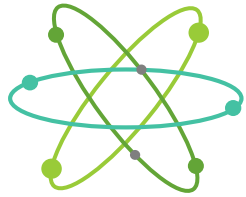
代碼	學校	代碼	學校	代碼	學校	代碼	學校
104	國立臺北科技大學	209	弘光科技大學	244	慈濟科技大學	605	慈惠醫護管理專科學校
105	國立高雄科技大學	211	正修科技大學	245	致理科技大學	606	耕莘健康管理專科學校
107	國立虎尾科技大學	216	大仁科技大學	246	宏國德霖科技大學	607	敏惠醫護管理專科學校
109	國立澎湖科技大學	220	中臺科技大學	249	台北海洋科技大學	609	育英醫護管理專科學校
112	國立高雄餐旅大學	225	中華醫事科技大學	415	黎明技術學院	610	崇仁醫護管理專科學校
113	國立臺中科技大學	228	南開科技大學	417	德育護理健康學院	611	聖母醫護管理專科學校
114	國立臺北商業大學	229	中華科技大學	502	國立臺南護理專科學校	612	新生醫護管理專科學校
202	南臺科技大學	232	美和科技大學	503	國立臺東專科學校	832	康寧大學
204	嘉南藥理大學	238	敏實科技大學	602	馬偕醫護管理專科學校		
206	龍華科技大學	239	臺北城市科技大學	603	仁德醫護管理專科學校		(依簡章公告為準)
207	輔英科技大學	241	文藻外語大學	604	樹人醫護管理專科學校		



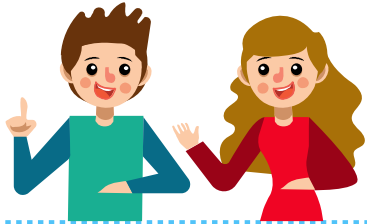
五專優先免試入學-招生名額 (占五專招生總名額80%以上)



41所招生學校



184個科 (組)



15,743個招生名額

(一般生12,931、大陸長期探親子女169、特種生2,643)

※ 特種生：原住民生、身障生、政府派外人員子女、境外科技人才子女、蒙藏生、僑生、退伍軍人。

(依簡章公告為準)

五專聯合免試入學-南區招生學校

113學年度五專聯合免試入學南區各招生學校（計18校，其中5校為國立校院，共398個招生名額）

代碼	學校	代碼	學校
105	國立高雄科技大學	241	文藻外語大學
109	國立澎湖科技大學	502	國立臺南護理專科學校
112	國立高雄餐旅大學	503	國立臺東專科學校
202	南臺科技大學	604	樹人醫護管理專科學校
204	嘉南藥理大學	605	慈惠醫護管理專科學校
207	輔英科技大學	607	敏惠醫護管理專科學校
211	正修科技大學	609	育英醫護管理專科學校
216	大仁科技大學	610	崇仁醫護管理專科學校
225	中華醫事科技大學		
232	美和科技大學		

（依簡章公告為準）

參、入學報名方式及日程

參、入學報名方式及日程

入學管道	入學、報名申請方式	重要日程	採計項目、報名資格
一、科學班 (臺南一中)	※採線上個別報名，不透過國中集體報名 報名資格審查 →科學能力檢定 →實驗實作與面談 →放榜、報到	報名：2月22日至3月6日 科學能力檢定：3月16日 複試：3月23、24日	科學能力檢定成績 (須通過報名資格審查) 實驗實作與面談成績 (須進複試) 甄選總成績=(科學能力檢定成績*0.2)+(實驗實作成績* 0.4) +(面談成績*0.4)

參、入學報名方式及日程

入學管道	入學、報名申請方式	重要日程	採計項目、報名資格
二、藝術才能班	<p>(一) 特色招生甄選入學 術科測驗→鑑輔會鑑定 →教育會考→聯合分發</p> <p>(二) 以競賽表現入學： 書面審查→鑑輔會鑑定 →入學報到</p>	<p>術科測驗報名：2月19至3月1日</p> <p>術科測驗：4月13-15. 20-21日</p> <p>聯合分發報名：6月7至13日</p> <p>以競報名：3月18日至25日</p>	<p>甄選：觀察推薦表、術科測驗成績、資優鑑定通過、會考成績（門檻）。</p> <p>以競：全國學生美術、音樂、舞蹈比賽決賽或國際正式比賽個人組前三名。</p>

參、入學報名方式及日程

入學管道	入學、報名申請方式	重要日程	採計項目、報名資格
三、特色招生 專業群科甄選 (高職特招)	向各招生學校報名 (每一學生擇一報名) →術科測驗 →教育會考 →放榜→報到	報名：3月11日 至15日 術科測驗：4月 13日 放榜、撕榜：6 月14日	依各校不同採計術科測驗、 書面審查、面試、實作等 成績，部分學校以會考成 績為門檻，例如成大南工、 家齊高中、臺南高商等。 ※高職特招各校各科甄選項目及 錄取標準皆不同，請同學務必詳 閱報考學校科組之簡章。

參、入學報名方式及日程-高職特招

- ◆所有學校的術科測驗日期皆為**113年4月13日（星期六）**，所以每位學生只能選擇一所學校及一個科別報名。
- ◆註冊組於下學期開學時會調查高職特招報名意願及科別，請有意報名之同學特別留意。
- ◆**臺南高商**採**網路填寫報名表後由國中集體報名**之方式，校內收件時間為**3月4日（一）至3月7日（四）**。
- ◆**其他高職**採**填寫紙本報名表後由國中集體報名**之方式，校內收件時間為**3月4日（一）至3月7日（四）**。

參、入學報名方式及日程

入學管道	入學、報名申請方式	重要日程	採計項目、報名資格
四、體育班	向各招生學校報名 →術科測驗 →放榜→報到	報名：4月29日 至5月1日 術科測驗：5月 4日	術科測驗成績（100%）、 特別條件比賽成績（額外 加分）。 （非體育班的同學也可報 考，但必須符合各校甄選 條件）

參、入學報名方式及日程

入學管道	入學、報名申請方式	重要日程	採計項目、報名資格
五、五專完全免試 單獨招生	每位學生選擇 一校一科參加 →國中集體報名 →放榜→報到	集體報名：5月1 日至8日 放榜：5月16日 (會考前) 報到：5月17日 至6月14日(各 校自訂，參閱各 校簡章)	不採計會考成績，各校 自訂採計之超額比序項 目積分對照表及同分比 序順序(依各校簡章)， 依積分公告錄取名單。

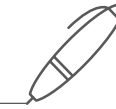
參、入學報名方式及日程

入學管道	入學、報名申請方式	重要日程	採計項目、報名資格
六、試辦學習區完全免試	每位學生選擇 一校一科參加 →國中集體報名 →放榜→報到	集體報名：5月7日至8日 放榜：5月16日（會考前） 報到：6月17日（免試入學選填志願前）	不採計會考成績，報名人數未達招生人數時，全部錄取。超額比序採計臺南區免試入學多元學習表現積分，依序錄取。

參、入學報名方式及日程

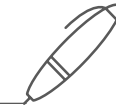
入學管道	入學、報名申請方式	重要日程	採計項目、報名資格
七、五專優先免試 (不分區)	國中集體報名 →志願選填 →分發 →放榜→報到	報名：5月20日 至24日 志願選填：6月6 日至11日 分發放榜：6月 14日	採計 志願序 、 多元學習 表現 （ 競賽 、 服務學 習 ）、 技藝優良 、 弱勢 身分 、 均衡學習 、 教育 會考 、 寫作測驗 。

五專優先免試入學成績採計與計算



積分採計項目		積分上限	積分採計項目說明
志願序 (1~30)		26	每 5 志願順序為 1 級別； 第1-第5志願：26分、第6-第10志願：25分、第11-第15志願：24分、第16-第20志願：23分、第21-第25志願：22分、第26-第30志願：21分
多元學習表現	競賽	7	15
	服務學習	15	
技藝優良		3	採計技藝教育課程成績(以單一學期之百分制成績擇優採計)：90分以上：3分、80分以上未滿90分：2.5分、70分以上未滿80分：1.5分、60分以上未滿70分：1分，其成績應於國中就學期間且至113.5.14(含)前為限。(百分制成績小數點以後無條件捨去)
弱勢身分		3	低收入戶：3分；中低收入戶、支領失業給付、特殊境遇家庭：1.5分(符合一項即可) 報名時檢附在報名期間內有效之證明文件
均衡學習		21	健康與體育、藝術(或藝術與人文)、綜合、科技：7分/領域 (五學期平均成績及格) (平均成績小數點以後無條件捨去)
國中教育會考		32	國文、數學、英語、自然、社會：A++、A+、A、B++、B+、B、C 6.4分、6分、5分、4分、3分、2分、1分
寫作測驗		1	寫作測驗分六級分：6級分、5級分、4級分、3級分、2級分、1級分 1分、0.8分、0.6分、0.4分、0.2分、0.1分
總積分【上限】		101	會考科目違規每扣1點，則扣該科積分0.15分，至該科積分零分為止。

五專優免分發順位排定原則 - 同分比序項目順序



分發順位排定原則及同分比序順序，其中總績分為超額比序總績分，**同分比序相同者，分發順位相同。**

超額比序 總積分	均衡 學習	技藝 優良	志願序	弱勢 身分	多元學習 表現	會考 + 寫作	服務 學習
	Step 01	Step 02	Step 03	Step 04	Step 05	Step 06	Step 07
101 ~ 21	21、14、 7、0	3、2.5、 1.5、1、0	26 ~ 21	3、1.5、0	15 ~ 0	33 ~ 0	15 ~ 0
競賽	國文	數學	英語	自然	社會	寫作 測驗	
Step 08	Step 09	Step 10	Step 11	Step 12	Step 13	Step 14	
7、6、5、 4、3、2、 1、0	A++>A+> A>B++> B+>B> C>缺考	A++>A+> A>B++> B+>B> C>缺考	A++>A+> A>B++> B+>B> C>缺考	A++>A+> A>B++> B+>B> C>缺考	A++>A+> A>B++> B+>B> C>缺考	6>5>4> 3>2>1> 缺考	

※積分採計無論是否採計會考成績，於同分比序項目皆為一致標準，且均包含會考科目之比序。

- 護理科及國立招生學校之各科組，總積分計算項目須採計國中教育會考成績。
- 非護理科之私立招生學校各科組，總積分計算項目由各校自行決定是否採計國中教育會考成績。

參、入學報名方式及日程

入學管道	入學、報名申請方式	重要日程	採計項目、報名資格
八、技優甄審	<p>網路選填志願</p> <p>→國中集體報名</p> <p>→分發</p> <p>→放榜→報到</p> <p>(選填志願輔導及積分資料提供請洽輔導室；報名請洽註冊組)</p>	<p>選填志願：5月9日至13日</p> <p>報名：5月23日至24日</p> <p>放榜：6月14日</p>	<p>依專業群科對照表，符合技藝技能優良條件之一者，由承辦學校進行書面審查。</p>

參、入學報名方式及日程

入學管道	入學、報名申請方式	重要日程	採計項目、報名資格
九、實用技能學程 分發	各國中受理報名及線上填報 →報名送件 →分發放榜 →報到 ※詳情請洽輔導室	校內報名：5月16日至22日（依簡章為準） 報名送件：5月23日至24日 分發放榜：6月14日	技藝教育修習點數、職群成績轉化分數、特殊表現得分等（未修習技藝課程可報名，分發順序會在曾修習技藝課程學生之後）。

參、入學報名方式及日程

入學管道	入學、報名申請方式	重要日程	採計項目、報名資格
<p>十、高中職免試入學 (臺南區) (重要！大部分學生 採取的升學方式)</p>	<p>多元學習現積分審查</p> <ul style="list-style-type: none">→教育會考→網路選填志願→國中集體報名→分發→放榜→報到	<p>積分審查：3月6 日至7日</p> <p>選填志願：6月 21日至25日</p> <p>集體報名：6月 27日至28日</p> <p>放榜：7月9日</p> <p>報到：7月11日</p>	<p>超額比序採計：志願 序、多元學習表現 (競賽成績、獎勵紀 錄、服務學習、社團 參與、體適能、語言 認證)、就近入學、 國中教育會考。</p>

免試 入學 超額 比序 項目 表

比序項目		積分換算					最高分數	備註
1.志願序	志願序	第1志願序 學校 12分	第2志願序 學校11分	第3志願序 學校10分	第4志願序 學校9分	第5志願序 學校8分	12分	<p>學生參考國中學生生涯輔導紀錄手冊之生涯發展規劃書，選填志願。</p> <p>1. 每一志願序至多可選填3校為一群組，其志願序積分相同</p> <p>2. 同一志願序學校如有多科別，選填時視為同一志願序，其志願序積分相同。</p> <p>3. 同一學校第2次選填，視為不同志願序。</p> <p>4. 第6志願序(含)後志願選填以單科為單位，以7分計。</p>
2.多元學習表現	競賽成績	國際第一名	國際第二名	國際第三名	國際第四至八名7分		最高採計 50分	<p>1. 限國中階段(七上至九上五學期)獲得之成績始採計。</p> <p>2. 競賽項目：科學展覽、各學科能力競賽、語文類競賽、藝能類競賽、運動類競賽。</p> <p>3. 同一性質或同一項目之競賽，僅擇優計分一次。</p> <p>4. 本項最高10分。</p>
		全國第一名	全國第二名	全國第三名	全國第四至八名4分			
		縣市第一名	縣市第二名	縣市第三名	縣市第四至八名1分			
	獎勵紀錄							<p>1. 由國中依學生表現計算之。</p> <p>2. 獎勵紀錄、服務學習、社團參與各項單項最高採計15分。</p> <p>3. 體適能最高採計10分。</p> <p>4. 語言認證最高採計5分</p> <p>多元學習表現採計前五學期，七上至九下開學前一日：113年2月15日</p>
	服務學習							
	社團參與							
體適能								
語言認證								
3.就近入學		符合10分	不符0分				10分	填後壁高中、白河商工、玉井工商、善化高中加0分。
4.國中教育會考	<p>會考分數五科加上寫作測驗總積分為36分，每一科A++(7分)、A+(6分)、A(5分)、B++(4分)、B+(3分)、B(2分)、C(1分)。</p> <p>寫作測驗6級分1分、5級分0.8分、4級分0.6分、3級分0.4分、2級分0.2分、1級分0.1分、0級分0分。</p>					36分		
參考總分							108	

多元學習表現 分數計算

比序項目	積分	備註
競賽成績	10	50/70 總分70分 最高取50分
獎勵紀錄	15	
服務學習	15	
社團參與	15	
體適能	10	
語言認證	5	

臺南區免試入學同分比序

次序	項目	最高分數
1	總積分	108分
	經濟弱勢(低收入戶)	
2	志願序	12分
3	多元學習表現總積分	50分
4	國中教育會考總積分	36分
5	會考加註標示	總標示、 分科標示 (國英數自社)
6	志願序內之學校序(科別序)	1-1 > 1-2 > 2-1 > 2-2

臺南區免試入學超額比序制度

總積分相同，低收入戶子女優先錄取，之後再依下列1-2-3-4-5順序進行同分比序

1

總積分
108分

2

志願序
12分

3

多元學習表現
50分

4

會考總積分
36分(35分+1分)

會考標註
(同分比序時才使用)

5

志願序內之
學校序
科別序

志願序12分

競賽成績
10分

獎勵記錄
15分

服務學習
15分

社團參與
15分

體適能
10分

語言認證
5分

多元
學習
表現

最高
採計
50分

競賽成績
10分

獎勵記錄
15分

服務學習
15分

社團參與
15分

體適能
10分

語言認證
5分

多元
學習
表現

最高
採計
50分

會考
考科

A++ 7分

A+ 6分

A 5分

B++ 4分

B+ 3分

B 2分

C 1分

寫作
測驗

6級分 1分

5級分 0.8分

4級分 0.6分

3級分 0.4分

2級分 0.2分

1級分 0.1分

0級分 0分

國中教育會考加註標示比序方式如次：

(一)同為會考精熟級(1>2>3>.....>15)：

- | | |
|----------------|----------------|
| 1.五科 A++ | 2.四科 A++一科 A+ |
| 3.四科 A++ | 4.三科 A++二科 A+ |
| 5.三科 A++一科 A+ | 6.三科 A++ |
| 7.二科 A++三科 A+ | 8.二科 A++二科 A+ |
| 9.二科 A++一科 A+ | 10.二科 A++ |
| 11.一科 A++四科 A+ | 12.一科 A++三科 A+ |
| 13.一科 A++二科 A+ | 14.一科 A++一科 A+ |
| 15.一科 A++ | |

(二)同為會考基礎級(1>2>3>.....>15)：

- | | |
|----------------|----------------|
| 1.五科 B++ | 2.四科 B++一科 B+ |
| 3.四科 B++ | 4.三科 B++二科 B+ |
| 5.三科 B++一科 B+ | 6.三科 B++ |
| 7.二科 B++三科 B+ | 8.二科 B++二科 B+ |
| 9.二科 B++一科 B+ | 10.二科 B++ |
| 11.一科 B++四科 B+ | 12.一科 B++三科 B+ |
| 13.一科 B++二科 B+ | 14.一科 B++一科 B+ |
| 15.一科 B++ | |

(三)若為部分科目精熟級、部分科目基礎級：

- 仍依前開比序順序進行比序。
- A+++ > A++>A> B+++ > B++> B> C

(四)先比上述之總標示，再比分科標示：

- 依照國、英、數、自、社順序進行分科標示比序。

就近入學10分

教育會考36分

參、入學報名方式及日程

入學管道	入學、報名申請方式	重要日程	採計項目、報名資格
十一、五專聯合免試（分三區）	<p>國中集體報名（每一位學生擇一區一所學校報名）</p> <p>→報名資格審查</p> <p>→分發通知</p> <p>→現場登記分發報到（撕榜）</p>	<p>集體報名：6月20日至6月28日</p> <p>寄發通知單：7月5日</p> <p>現場登記分發報到：7月10日（高中職免試報到前一天）</p>	<p>採計多元學習表現（競賽、服務學習、日常生活表現評量及體適能）、技藝優良、弱勢身分、均衡學習、適性輔導及教育會考，各校得另採計一項目（例如英檢）。</p>

服務學習（恢復至疫情前之規定）

入學管道	滿分所需時數	計分方式	採計期限
高中職免試入學	50小時	每小時以0.3分計，最高15分。	113年2月15日
五專完全免試	30小時	每2小時得1分，幹部1學期得2分，合計最高15分，	113年4月30日
五專優先免試	60小時	滿1小時得0.25分，最高採計15分，競賽最高7分，班級幹部、小老師每滿1學期得2分，合計最高15分。	113年5月14日
五專聯合免試	56小時	滿8小時得1分，幹部1學期得1分，合計最高7分。	113年5月14日

參、入學報名方式及日程

入學管道	入學、報名申請方式	重要日程	採計項目、報名資格
※ 變更就學區	上網申請變更 →各就學區審查 →變更高中職免試入學就學區 (五專、特色招生及獨招不需變更就學區)	申請繳件：4月26日至5月3日 審查結果通知：5月20日 依所變更學區日程參加免試	依各項申請原因檢附證明文件，例如：因搬家遷徙需繳戶口名簿影本或居住相關文件。

補充說明

- ◆校內收件時間會比正式報名時間早，屆時會另行公告，請有意報考同學留意各項報名校內收件時間，逾期不受理報名，以保障相關同學權益！
- ◆同學填寫各項報名表件及確認基本資料時，請務必審慎仔細確認資料之正確性，以免影響個人權益！
- ◆本簡介僅供參考，詳細內容請依各項報名簡章為準，如有相關問題請至註冊組詢問。
- ◆會考暨各項入學簡章已公告於校網「升學資訊專區」，請同學自行下載瀏覽。

說明結束 感謝您的聆聽
